

発行所 東京都千代田区 2-30 国全
神田区保町 1-1 全
財団法人 修学旅行研究協会
電話(301)0531・2429
編集・発行人 永井 照

本紙の主な内容
①東京・京都・奈良の見学地風景
②校外学習指導の留意点
③関西旅行の反省
④修学旅行の反省
⑤東京における修学旅行の現状

修旅の春たけなわ

見学地は学生服一色

春の修学旅行シーズンを迎えた。我が国の修学旅行地は、児童生徒一色に染りつづけた感がある。その旅行地の中から、東京、京都、奈良を選んで、修学旅行の春たけなわ風景を伝えよう。

東京は修旅の人波 短時間で多くの見学

東京へ修学旅行に来る必ず訪れる、周囲の学生を利用すれば、一天皇を祭る明治神宮、戦死者の御霊を祭る靖国神社、自立鉄塔世界一を誇る東京タワー、芸術セタの「上野公園、浅草六区」の国際劇場、義士で名高い皇居、豊富な資料を持つ交通博物館、日本一の三越百貨店、NHK、フナタリ



東京駅(丸ノ内口)における修学旅行の生徒たち

一、校外学習の意義
校外学習は、校外において、教科の学習や教科を超えた総合的な学習をするわけであるが、学校や家庭では教えることのできない自然や生活と社会に触れて、自然に親しみ、自然や社会の事物観念について興味を持つ。これらから直接学習による態度を養うと同時に、集団の行動による規律ある生活態度を養うよい機会でもある。集団の中にある個人の立場を理解し、みんなが楽しい一日を過ごすように指導すべきである。



東京都立代々木小学校教頭
東京都渋谷区教育委員会社会科研究部長
櫻井 勇

校外学習指導の留意点

一、特に事故防止について

- 一、校外学習の意義
- 二、目的の選定
- 三、実地踏査
- 四、事前指導
- 五、実施当日

前述のような意義ある校外学習も、目的の選定を誤つては、その効果が減少してしまふ。これは学年担任教師の思いつきで選定すべきものではない。学校としては、校外学習の系統的な指導計画がなければならぬ。

関西旅行の反省



東京都世田谷区立梅丘中学校教頭
小川 竹尾

四月十四日午前八時四十分、見送り人乗後修学旅行列車の号は品川駅を出発した。私にとっての品川駅は、修学旅行の引率は今二度目であるが、それ以前の修学旅行と比較して非常に楽しめたことは誠にありがたいことである。

修旅ラッシュの京都 見学地はバスで賑う

京都を修学旅行の目的地とする修学旅行は、有意義な旅から課題になる。修学旅行にしたいが、これ

古代文化に眼をみはる
奈良朝七十年の歴史と自然の美しさを伝える古都奈良には見どころが多く、京都に次いで修学旅行に来る学校が多い。



原いさむ

日光見学とバスに問題点
青森県弘前市千歳中学校前千歳中
東京、日光へ三泊四日の修学旅行に来た青森県弘前市千歳中学校前千歳中二十名の引率教諭古川信吉氏に日光見学の感想を聞いてみた。

修学旅行の反省
修学旅行の反省
修学旅行の反省

修学旅行の 事故防止の対策は!

楽しい旅行のため 受け入れ地東京の表情

春の修学旅行は今やたけなわの有様である。修学旅行には毎年幾何かの痛々しい事故が起る。今春はこの事故を絶滅して楽しい旅行に終らせたいものだ。東京都は全国各地から修学旅行に上京してくるので、都内の主な受け入れ地を巡って、どのような事故防止対策が立てられているかを調べてみた。

国鉄 対策万全の東京駅

不明の点は乗客係の助役に

遠足や修学旅行の輸送はほとんど車をしていきます。団体集合場所、国鉄やバスによって行なわれても一、二時三分までは八重洲口待合室で、東京駅は全国各地から乗降する修学旅行生で賑わっている。その受け入れについて東京駅助役鈴木芳太郎氏は「生徒の団体扱いについては乗客係助役が担当して、細部に亘り手落ちのようには注意して、修学旅行の団体が着くと、なるべく混まない通路を運ぶように誘導して迷子にならないようにしています。乗車の場合も各車に公平に人員を割り当て、乗車完了を確認して発

バス 安全な輸送対策

事故は不注意や悪条件で

遠足や修学旅行のシーズンを迎えている。東京観光株式会社営業課の五十嵐健氏は「修学旅行のバスは、乗客係の五十嵐健氏は「修学旅行のバスは、乗客係の五十嵐健氏は「修学旅行のバスは、乗客係の五十嵐健氏は」

修学旅行座談会

去る四月六日三重県津市洞津荘において、修学旅行電車「こまどり」竣工を機会に三重県下の教育関係、父兄、交通関係者を集り、修学旅行各面の問題点について座談会を開催した。

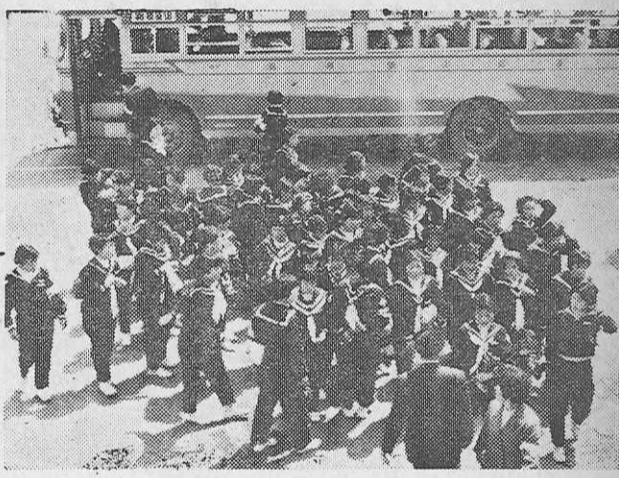
司会 こまどり号新車竣工を機会に、修学旅行について各界の皆さんから意見を伺い、今後の実施する上での参考にしたと思います。先づ輸送問題について

安全な専用電車

実情に適したコース選定

木下 今までの修学旅行は座席が満員で通称「ゴザ」を敷いてすわたり、困っていたが、こまどり号が出来てからその心配はなくなった。ただ旅行期間が自由にならない点に問題が残った。しかし実施してみると、安全、健康、教育、安心など思っていた効果があるので、この申し込みに乗ってみたい。生徒は安心して、春先で百三十五校二万二千三百人に増えている。

山本 昨年は三重県の旅行時期が六月の雨期になっていたが、食中毒や所持品の心配はなかった。と、座席や引金をきれいにする。引金は責任を山本種 昨年は全国で約三〇万



バスから降りて羽田国際空港の見学に向う生徒たち

旅館 手落ちのない準備

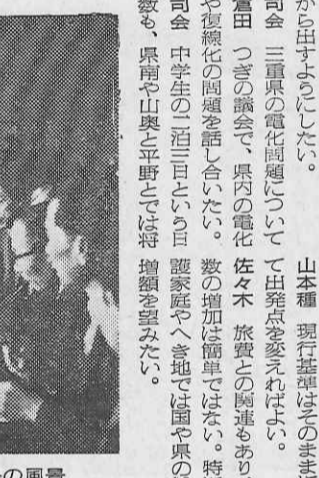
自主的に食品衛生対策

東京都内における修学旅行の本部にわたり、食品衛生と環境衛生に十分注意を払って、下谷地区に於いて調査係を派遣し、作業中の旅館では、各保健所の指導に調理場その他を調査の上、八十五より調理場の清潔整理、食品の吟味、調理人の健康調査を行い、寝具や海風、洗面所、便所、風呂場などの環境を整備し、また非常災害の処置も考慮して非常口の明示や消火器などを備えている。

見学地 危険な場所は金網

安全に見学できる

東京都の神田須田町にある交通博物館。見学の受け入れについて「交通に関するあらゆるものが展示してあるので、生徒さんの興味や人気を集め、年間六五万人の入場者があります。しかし多数の生徒さんが一度に押しかけるので昨年のような事故が起らないように一階から三階までの手すりにはガラスの板を付けました。また案内に危険防止の話を生徒さんにさせています。実物模型の機械を展示する時も、手を近づけようとする危険な場所には、総べて金網をはりつけたので、安心して見学ができます」と述べている。



津市の洞津荘における座談会の風景

山本種 現行基準はそのままに、三重県の電化問題について、出発点を考えたい。倉田 つぎの議題で、県内の電化、旅費との関連もあり、日や複線化の問題を話し合いたい。数の増加は問題ではない。特に援助や複線化の問題を話し合いたい。伊藤 本県では各学校で交通道徳について十分に事前教育をしているので、昨年度はそのようなことがなかった。本年も十分に指導して事故を防ぎたい。

- #### 参加者 (敬称略)
- 司会 伊藤好道 (果修旅行研究会事務局長) 長野由太郎 (果修旅行研究会事務局長) 佐々木三三 (津市教育長) 木下四郎 (津市教育長) 木下四郎 (津市教育長) 木下四郎 (津市教育長)
 - 副会長 中川久 (小学校校長) 野瀬正男 (津市南郊中学校校長) 中川久 (小学校校長) 野瀬正男 (津市南郊中学校校長)
 - 顧問 中川久 (小学校校長) 野瀬正男 (津市南郊中学校校長)
 - 連絡協議会長 青木田鶴子 (津市橋南PTA母親部代表)
 - 山本種 (全修協 理事)
 - 山本実 (同会 調研部長)
- #### 見学地について
- 司会 見学地について
 - 長野 中学生と異り高校生の見学地選定は一定していない。
 - 山本実 三重県は南北に長いので
- #### 交通博物館
- 見学の受け入れについて「交通に関するあらゆるものが展示してあるので、生徒さんの興味や人気を集め、年間六五万人の入場者があります。しかし多数の生徒さんが一度に押しかけるので昨年のような事故が起らないように一階から三階までの手すりにはガラスの板を付けました。また案内に危険防止の話を生徒さんにさせています。実物模型の機械を展示する時も、手を近づけようとする危険な場所には、総べて金網をはりつけたので、安心して見学ができます」と述べている。
- #### 休養室やマイク完備の羽田国際空港
- 羽田国際空港の花鳥義典氏は事故防止策を次のように述べている。「広い構内で時々迷子の子供がいますが、四十七ヶ所のマイクで呼び出しています。車酔いの生徒さんには休養室やマイク完備の羽田国際空港」

修学旅行の オアシス

環境と近代設備を誇る

宿泊料金
中学生 350円 (2食) 1000名様以上の取付力
高校生 450円 () 親切、丁寧、清纯
一般 600円以上 () なサービス

お申込は早めにハガキか電話で

東京青年文化会館

東京都渋谷区千駄ヶ谷4の25 電話 東京 (401) 5111-5 (千駄ヶ谷駅 徒歩3分)

全修協推薦

学校図書館には必備の 日本地理の決定版

日本文化地理大系

全 18巻 各巻1500円
隔月発行 現在4回配本中

東京・神田 小学館

日本中の学校で愛されている!

修学旅行

の専門店

↓

営業所 全国に120ヶ所

近畿日本トリリスト

本社 東京都千代田区丸の内(国際観光会館) TEL. 231-4131