

将来の国際交流を見据え、セミナー、 現地研修会を実施

全修協

—タイ修学旅行セミナー(12/1)、

西安現地研修会(12/25)—

米国におけるテロ事件の発生以来、国際交流に一時の影響が現れているが、新時代の国際交流の流れは決して止まるものではない。そこで将来の国際交流を見据え、海外修学旅行の目的地としての適性や学習内容を先生方に知っていただくため、財団法人修学旅行研究協会(財)は12月1日、東京私学会館で「タイ修学旅行セミナー」(タイ国政府観光庁共催)を開催した。

また、12月25日から「中国・西安」修学旅行現地研修会(西安市ほか協賛)を4日間の日程で実施する。



途上国の子ども達の様子を紹介 新ユニセフハウスオープン

府観光庁、航空会社から西安市を中心とした説明には安全対策等について活発な質疑応答が行われた。また、中国・西安現地研修会は、学旅行団体のノービザ全国から私立高校40名による受入れを決定している。

セミナーは首都圏の公立高校の先生方をはじめ教育関係者30名が参加し、東京女子大学・中学校・高等学校、正井副校長による「タイ修学旅行を実施して」得られた教育効果や適性等を同校の実施事例による講演が行われ、多くの訪問者の受入れがみることができた。途上国の子ども達が対面する厳しい現実をスナップの会話や展示物で学習することができ、グループ訪問や詳しい説明を希望の場合は事前申し込みが必要。

◆見学期間 月々金10時～18時
◆申し込み締切 訪問日の前日まで
◆受け入れ人数 最大130名
◆申し込み方法 電話で問合せを。



◆「研究・体験旅行」とは、学習活動が主体性を重視した課題解決的であること
◆「研究・体験旅行」は、学習活動が主体性を重視した課題解決的であること
◆「研究・体験旅行」は、学習活動が主体性を重視した課題解決的であること

III 報告書の作成

生徒は旅行後、報告書作成が課せられる。A4、4ページにまとめるが、ワードプロセッサまたはパソコンによる原稿作成が義務づけられている。さらに加えて、A4、1ページの抄録を作成し、後日拡大して展示発表する。こうした活動は、情報教育の一環として、今後機材の確保とともに、さらに取り組んでいかなければならないだろう。考えられる。

研究・体験旅行の成果と課題(2)

大阪教育大学附属高等学校天王寺校舎
教諭 田中 讓

①コース制について
②コース制について
③コース制について
④コース制について
⑤コース制について

①「研究・体験旅行」とは、学習活動が主体性を重視した課題解決的であること
②「研究・体験旅行」とは、学習活動が主体性を重視した課題解決的であること
③「研究・体験旅行」とは、学習活動が主体性を重視した課題解決的であること
④「研究・体験旅行」とは、学習活動が主体性を重視した課題解決的であること
⑤「研究・体験旅行」とは、学習活動が主体性を重視した課題解決的であること

●修学旅行/林間学校/スキー体験学習
奥日光の自然と仲間たちとの語らい……

夏は林間学校、冬はスキー
自然探勝の基地として日光国立公園内にたつ当ホテルをご利用ください
鉄筋3階建/小学生550名/中学生550名/高校生450名収容/大浴場あり

奥日光高原ホテル
〒321-1662 栃木県日光市湯元温泉
TEL. 0288(62)2121(代表)

箱根 湖尻/湖畔湖尻

豊かな自然が息づく湖尻高原の中心。箱根高原ホテルは、深い緑の中に700名収容の大ホールや、中小の研修室など、数々の施設が整っています。その他体験コースもいろいろ。心にのこる思い出づくり。感動づくりに素晴らしい環境です。

湖尻高原の大自然に抱かれて
ハートフルコミュニケーションをお約束します。

箱根高原ホテル
〒250-0500 神奈川県足柄下郡箱根町湖尻
☎(0460)4-8595代 FAX.(0460)4-9488

首都東京を見て、何かを！

東京ドームもすぐ近く
お泊りは 都心の
経験豊かな

本郷の旅館へ

本郷旅館協同組合
〒113-0033 東京都文京区本郷4-36-3 TEL 03-3813-9381

楽しみながら歴史が体験できる大型テーマパーク。

株式会社時代村では、4つの時代村を体験学習ができる「礼節研修道場」と位置づけています。日本人が誇りとしていた美徳や作法。礼節がひとつの文化として

確立した江戸時代に学ぼう、を合言葉に時代村全体を、目で見、肌で感じ、楽しく学べる施設として、教育にご利用いただけるよう、時代村を運営しています。

日光江戸村 | 登州伊達時代村 | 伊勢戦国時代村 | 加賀百万石時代村
0288(77)1777 | 0143(83)3311 | 0596(43)2300 | 0761(75)1777
東京案内所 03(5802)1777/大阪案内所 06(6394)4638/名古屋案内所 052(933)1085/札幌案内所 011(222)3080

海外修学旅行

悠久の歴史、山紫水明、そして躍動の今を訪ねて

中国



中国は広大な国土にスケールの大きい自然と悠久の大地が息づいています。『歴史・文化学習』『自然・地理学習』の素材にも事欠きません。2000年には日本から4万3千人余の修学旅行生が中国を訪れました。近年、国内の社会インフラの整備も進み、交通機関も充実し、治安も安定しています。

そして、なにより中日両国の長い歴史をひもといてみれば、相互交流が両国の未来にとっていかに大切かということは言うまでもないでしょう。将来を担う両国の若い世代同士が、中日友好のために親睦を深めることができるならば、これ以上の喜びはありません。

今後ますます多くの修学旅行生が中国を訪れ、その歴史や文化にふれ、理解を深めてくださるよう、そして相互交流によって中日友好がより深く発展するよう、心から願っております。

中国国家観光局長 中国接待日本青少年修学旅行委員会会長 何光暉

□データ

Table with 2 columns: Item (国名, 人口, 通貨) and Value (中華人民共和国, 12億9500万人, 人民元).

□教育交流プログラム

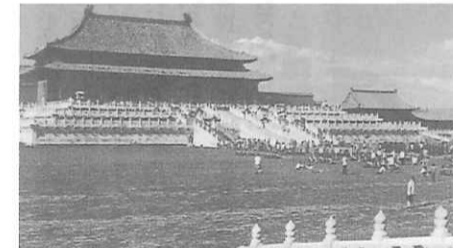
【学校間交流】

北京はもちろん、主要都市での協力学校がリストアップされている。例えば、西の昆明周辺を目的地に選んだ場合でも、学校交流は可能。生徒同士の会話は、基本的に英語で行われるため、英語圏でなくても英語を試す機会が得られる。また、『北京月壇中学』のように日本語教育が盛んな学校もあり、それぞれの学校の特徴を事前に調べておきたい。いずれにしても、簡単な英語と漢字の筆談で会話は成り立ち、生徒たちも楽しんでる。<学校交流の基本的な内容> 学校施設見学→授業参加→交歓会→スポーツ交流

【修学旅行受入れの学校】

北京、上海、天津などで、友好交流学校を指定して、日本からの修学旅行を積極的に受け入れている。以下、受入れ都市・校の一部。

- 北京 北京市月壇中学/北京大学附属中学校/北京育才中学校/天津実験中学
●上海 上海市西中学校/上海市一中/上海市育才中学/向明中学
●蘇州 江蘇省蘇州中学/蘇州市第一中学
●南京 南京師範大学附属中学校/南京市女子中等専門学校



【体験学習】

万里の長城、故宮のみならず最近、現地の人々との触れ合いや異文化体験の要望も多く、様々な体験学習素材を提供している。体験素材によっては、班別行動を前提としているものもある。○故同(フートン)巡り...北京の昔ながらの風情を残す下町散策

- 家庭訪問...餃子作り体験を通して、人々の暮らしをかいま見て相互理解の助けとする。
○植樹体験...北京郊外「明の十三陵」近くでの植樹。近郊に1,000人収容のホームステイ施設も完成し滞在も可能。
○京劇体験...代表数人が京劇の化粧、衣装を身につける。他の人は、京劇の所作などの解説を聞き中国伝統芸能を学ぶ。

□北京、上海以外のディスティネーション

中国〜日本間には、中国13都市-香港を除く-(北京、上海、広州、大連、公州、武漢、西安、重慶、昆明、瀋陽、天津、廈門、ハルビン)と日本13都市を結ぶ直行便が就航しており、充実したアクセスで効率のよい計画プランが可能である。

総合的な情報の問い合わせ先

中国国家観光局 東京 Tel03-3591-8686 Fax03-3591-6886 大阪 Tel06-6655-3280 Fax06-6635-3281 URL http://www.cnta.com

トキドキワクワク新発見! 産業を学ぶ。歴史を学ぶ。愛知・名古屋の遊学・修学旅行. Includes images of a modern building and a traditional Japanese castle.



修学旅行 最新お国じまん⑳ 『ございん〜スマイル あったか宮城』

東北一の大都市にして伊達藩62万石の城下であった仙台市を中心に、リアス式海岸が続く名所と海の幸にあふれた南三陸沿岸、内陸部に広がる山里など、宮城県にはその豊かな自然を活かした学習素材がそろっています。



栗駒国立公園

おすすめの体験学習/施設

●自然、スポーツ体験学習

【ホームステイ型稲作体験】

特徴...農作業に加え、農村に暮らす人々とふれあう機会を増やすことで、その生活を理解、体験することを目的とする。 どんどこ探検隊(登米郡石越町) 農村と都市との交流を目的に結成された現地研究会が主催する。体験用水田での田植え、稲刈りと野菜の植え付け、収穫といった農業体験をメインに、フィッシング、キャンプ、交流会などの各種行事を行う。インストラクターを務める地元農家に宿泊し、交流を深める。 期間:5月・8月・10月/人員:50名/料金:メニュー毎に異なる。要確認。 問い合わせ先:Tel0228-34-3731(石越町第十四地区どんどこ研究会事務局) Tel0228-34-2115(石越町役場産業振興課)

【高原の自然とスポーツ】

特徴...東北の豊かな自然をフィールドに、スポーツ・自然観察・農業体験を併せた複合型体験学習。 I. くりこま高原自然学校(栗原郡栗駒町) スポーツと自然体験を通じて、豊かな生き方を創造する滞在型施設。各種アウトドアスポーツ・トレッキング・木工体験工房・農業体験・冬季雪上キャンプなど多彩なメニューを揃える。地元のインストラクター・農家らの指導による体験学習。 期間:通年/人員・料金:メニュー毎に異なる。要確認。 問い合わせ先:Tel0228-46-2626(くりこま高原自然学校) URL http://www1.neweb.ne.jp/wa/kurikoma/ II. 南蔵王青少年旅行村(刈田郡七ヶ宿町) 蔵王国立公園南端に広がるブナ原生林と長老湖、横川溪谷を舞台に、各種スポーツ体験とバードウォッチング、自然散策等を行う。 期間:5月〜10月/人員・料金:メニュー毎に異なる。要確認。 問い合わせ先:Tel0224-37-2134(南蔵王青少年旅行村) URL http://www.pref.miyagi.jp/shichikashuku/ryokou/

●産業体験

【雄勝硯伝統産業会館】(桃生郡雄勝町) 国内90%以上を生産する硯(すずり)の産地・雄勝で、職人の伝統の技を見学する製作実演と、製作体験を行う。 期間:通年/人員・料金:要確認 問い合わせ先:Tel0225-57-3211(雄勝硯伝統産業会館)

●防災学習

【津波体験館】(本吉郡唐桑町) 全国初の「津波」を素材としたバーチャルシアター。映像・音響・振動・送風装置を利用した津波の再現・体感と、歴史・記録・写真による展示解説により、自然の脅威と災害時の対応、心構えなどを学習する。 期間:通年/人員・料金:20名以上団体の小・中学生130円、高校生210円 問い合わせ先:Tel0226-32-3029(唐桑半島ビジターセンター津波体験館)

●歴史学習

【東北歴史博物館】(多賀城市) 奈良〜平安時代に陸奥国府が置かれた多賀城で、旧石器時代から現代に至る東北地方の歴史を、様々な展示物をもとに学習する。パソコンを活用して歴史に親しむための歴史館がある。 期間:通年/人員・料金:20名以上団体の小・中学生80円、高校生160円 問い合わせ先:Tel022-368-0101(東北歴史博物館)

県内情報の全般について:

- 宮城県産業経済部観光課:Tel022-211-2822 宮城県東京事務所観光物産サービスセンター:Tel03-3231-0944

修学旅行資料は当社におまかせください

1.手づくりのしおりはユニット資料で

- ユニットは全96種、全国の修学旅行ゾーンが16ページ、または8ページ(2色刷、カラー刷)にまとめてあります。サイズA5判で一般的な教科書と同じサイズになっています。
●御校の旅行日程と活動内容にマッチした資料が自由に選択できます。
●元祖「総合的な学習」資料を掲載し、写真・イラスト・図版も豊富に掲載しています。
●旅行要項にとじ込めば、さらに充実した「しおり」になります。
●「しおり」を地元で印刷・製本される場合は折り返し、未断裁の半製品を送付します。

2.現地の個別自主研修は乗物ガイド&マップで

- 京都散策乗物ガイド(食事・買物情報入) '02年1月刊 奈良散策乗物ガイド 京都散策マップ(B2判) 奈良大和路散策マップ(A2判) 東京散策乗物ガイド 東京散策マップ(A2判) 長崎散策乗物ガイド(体験・食事、みやげ情報入) '02年1月刊 長崎散策マップ(B2判)

3.事前・事後の学習はじっくりビデオで

- 京都(I),(II) 京都散策ガイド 奈良(I),(II) 東京散策ガイド 日光 鎌倉

株式会社教材研究所. Includes contact information and a logo.

学びランド東北. 自然や歴史・文化など、「体験学習の宝庫」東北。日頃、体験できない”生きた学習”で、個性溢れる夢をたくさん咲かせてください。 東北地方修学旅行誘致実行委員会. Includes a list of member organizations and their contact info.