

会長に岡本修一氏

あおぞら号近畿地区運営協議会開く



岡本修一 新会長

あおぞら号近畿地区運営協議会の平成3年度総会が、九月十八日大阪で開催された。会議には入江信男会長（大阪市立大北小学校前校長）ほか大阪・兵庫・奈良の各委員、近鉄から嶋村営業企画部長ほか四名、財全修協からは山本理事長ほか三名が出席し、①報告事項として、平成2年度の経過及び近畿学童共済会の会計報告の協議事項として、平成3年度役員改選及び平成5年度乗車申込などの議案が提出され、それぞれ決定された。

初めに、あいさつの中で入江会長から、あおぞらII号が好評であること、山本理事長から三十一年にわたる当運営協議会の成果、嶋村部長から近畿側の取組みが紹介された。

続いて、平成2年度の利用状況では、四七六校・五一〇四〇名が利用し、本協議会の要望にこたえ、近鉄側の協力により実現した「あおぞらII号」は、学習に活用できる設備も整い、児童に喜ばれていることが報告された。

近畿地区公立中修旅委 現地研修会レポート

北四国(下) 香川

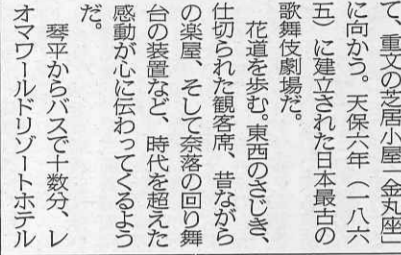
第三日、道後から松山市内を通り、俳句・みかんの町とも別れ、川内I.C.から高速道路を香川県普通道まで走る。途中、新居浜では、日本三大銅山のひとつといわれた別子銅山の、坑道などを探訪する。「別子銅山記念館」や「マイントピア別子」が完成したことを聞く。別子は、元禄三年(一六九〇)発見、昭和四十八年の閉山まで、三百年近く掘り続けられた銅山だ。その製錬を瀬戸内海に浮かぶ四国島で行っていたことも、かつての社会科の教科書に載せられていたものだ。

普通道で高速道路と別れ、琴平に向かう。観光課の好意で二台のマイクロバスに分乗し、山道を通って社務所まで送ってもらった。そこは家頭山の自然の宝庫とも言える所だ。原生林がすばいしく、木々の緑に心が洗われる思いだ。二百数十種の樹木があるといふ。遊歩道もついていた。金刀比羅宮本宮までは、七八五段もある有名な石段を登らなければならないが、おかげで社務所から四段の道のりまで本宮に達することができた。

こんぴら信仰は、十五世紀ごろから高まったと伝えられる。海の守護神、家内安全の神として全国に知られ、年間三七〇万の参拝客があるといふ。多くの重文を収めた宝物館は、石段の途中にある。年に一回神輿を運ぶだけの鞘橋や門前町をバスから見ると、重文の芝居小屋(金丸座)に向かう。天保六年(一八六五)に建立された日本最古の歌舞伎劇場だ。

花道を歩む。東西のさしき、仕切られた観客席、昔ながらの楽屋、そして奈落の回り舞台の装置など、時代を超えた感動が心に伝わってくるようだ。

琴平からバスで十数分、レオワールドリゾートホテル



歴史と伝統の琴平金丸座内部

今春開園したレオワールドで香川県立局と懇談。年間八百万近い観光客のうち、修学旅行生は十数万といふ。前日の愛媛と同じく、近畿の状況も説明して協議した。異側から、体験学習の一覧資料も紹介された。

何よりも新しい施設をどう使うか、家族連れや若い人たちでにぎわうレオワールドをまわる。従来の乗り物中心の遊園地と異なり、「水を中心とした旅と祭り」のテーマパークだ。

時間の関係で、アンコール朝のタイ寺院の復元や花の方博にも登場したパドパラダイス、そして世界各地の絵画展も見てきた。

高松市では、何といっても屋島の史蹟めぐりや栗林公園の鑑賞がメインとなるが、参加者は見学済みなと時間の関係で割愛し、マリニライナーで瀬戸大橋を渡る。

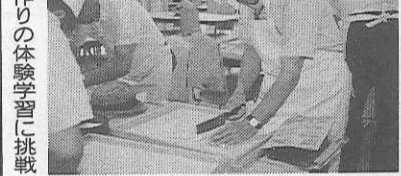
夢の大橋の完成によって、四国は確かに身近なものとなった。すべた自然に抱かれ、多くの文化財を持ち、新しい創造も見られる北四国は、今後、修学旅行の適地として考えられるに違いない。

所要時間十分、近代科学の粋を集めた橋から多島海の夕映えが美しかった。

(おわり)

委員吉田栄一(豊中・桜塚)

- 委員 吉田栄一(豊中・桜塚)
- 委員 伊藤博司(大阪・済美)
- 田中理(大阪・中道)
- 寺田右(柏原・三宅修平)
- 尾崎(園和)
- 松本上治(吉屋・精道)
- 有井哲雄(宝塚・安倉)
- 北大西重次(奈良・椿井)
- 西丸夫(桜井・三輪)
- 上田重夫(京都・北白川)
- 森下泰行(近鉄・上本町局運輸部長)
- 馬殿繁美(近鉄・運輸部運行課長)
- 串田幹男(近鉄・営業企画部長)
- 顧問 山本種一(全修協理事)
- 参与 大友泰(全修協大阪事務局)
- 事務局長 山本卓(近鉄・運輸部営業課長)
- 北條直樹(全修協大阪事務局修学旅行部長)
- 委員 森川鎮男(宇陀)
- 委員 田原要(神戶)
- 委員 東須磨(森川鎮男)



うどん作りの体験学習に挑戦

KANSAI KISEN

大阪・神戸 直行便 別府 さんふらわあ 12,000トン

大阪南港 19.00発 → 神戸中突堤 20.30発 → 別府 8.00着
8.20着 → 8.50着 → 19.20着

信頼の船旅

関西汽船 船客営業部販売課 大阪市北区梅田1-1 ☎(06) 344-7031 及び
東京支社 東京都中央区八重洲1-9-9 ☎(03) 3274-4273 旅行代理店へ

美しくに 伊勢志摩 伊勢内宮前 岩戸屋

内宮前でのお食事は階上・階下共1,500名様までお楽にお食事が出来ます。お食事ご休憩にご利用下さい。

おみやげコーナーは伊勢参拝記念の土産を豊富に販売致しております。

伊勢市内宮前
岩戸屋
伊勢内宮前(〒516)
TEL <0596> 23-3188(代)
テレックス 4969-503 イセイワトヤ

「動物たちのあったカラ・ン・ド」

●営業受付時間
9:00-17:00(3月16日-11月15日)
9:30-16:00(11月16日-3月15日)

●修学旅行料金(消費税含む)
高校生1,100円 中学生 800円
小学生 700円 ガイドラジオ
バス1台につき1,030円

別府あじむ草原 博物館相当施設

アフリカン サファリ
〒872-07 大分県宇佐郡安心院町大字南畑
(0978) 48-2331(代)
FAX (0978) 48-2330

—修学旅行の楽しいお食事—

箱根彫刻の森美術館内
レストラン **コンポート**

◇500名様迄、ご利用いただけます。
◇当レストランは、彫刻の森美術館内の施設ですので、入館を必要とします。

〒250-04 神奈川県足柄下郡箱根町二の平1121
☎0460(2)1141(代表)

首都東京を見て、何かを!

東京ドームもすぐ近く
お泊りは 都心の
経験豊かな

本郷の旅館へ

本郷旅館協同組合
〒113 東京都文京区本郷4-36-3 TEL 03-3813-9381

東京コマ旅行会館は
第8回優秀防火建築表彰で
建設大臣賞を受賞いたしました。
東京でのお泊りは
安全設備を誇る当会館へ。

東京タワー、国会議事堂を間近に望む東京の中心にあり、8階建の近代ビルで、修学旅行の皆様に、より有意義な旅行をしていただくために、清潔で低廉に、しかも最新の設備をほとこした全館和室の観光旅館です。

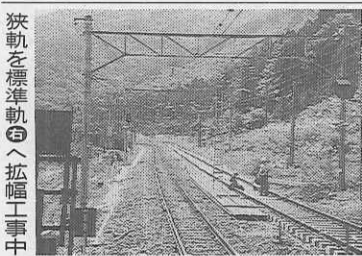
ホテル<全館和室>
東京都港区六本木1丁目7番地
TEL (03) 3585-1046(代表)

東京 コマ旅行会館

トラベルニュース

日本列島縦断
山形新幹線工事が進行
奥羽線福島山形間は
11月5日から標準軌に

JR東日本の奥羽線福島山形間は、来年夏の山形新幹線運転に向け、軌道の拡幅工事が進行中である。
現在、関根山形上り山間でバス代行輸送が行われており、更に、十一月三日・四日の連休には、福島山形間の全区間をバス代行輸送し、工



狭軌を標準軌へ拡幅工事中

大和路を語る会
11月7日札幌で開催
奈良県は、修学旅行のための「大和路を語る会」を、全修協ほかの後援により、今回は左のとおり開催する。
この会は、修学旅行の受け入れ対策の一環として例年開催

され、各学校の修学旅行担当者、旅行業者との情報意見交換、奈良県の古文化財の紹介、講演などが予定されている。
十一月七日(木) 十四時〜十七時、北方園センター(札幌市・北海道庁別館)

区間専用の電車が運行される予定である。
今後、東北新幹線福島山形間の線路接続、三新幹線車両の製造が完了し、来春には東京山形間の直通運転が行われようが、法律上の区間は在来線扱い。板谷峠の急勾配は約三割、約三割の単線区間と約八十の踏切の残る線路を、六両編成の三新幹線が、最高時速一三〇キロで走行することになる。

庄内空港が10月1日にオープン
山形県で二番目の空港として、庄内空港が十月一日にオープンした。
酒田市と鶴岡市の境、海に近い滑走路は延長二千メートル。北海道と離島を除けば新空港の開設は二十三年ぶりで、全日空の新鋭エアバスが東京と大阪からそれぞれ毎日一往復運航している。

東京の博物館

改訂版を発行
東京都博物館協会は、都内の博物館、美術館、動物園、水族館等約二百の施設を紹介するガイドブックを発行した。各施設の特徴、展示内容の概要、休館日、開館時間、料金等必要な情報が網羅されている。施設は主要地区ごとに配列、また利用者により便利に案内図も掲載。修学旅行の計画に役立つ一冊。都内の博物館の売店で販売中。

交通博物館が開館70周年
東京・神田の交通博物館を感謝する「赦免地踊り」で知られる。「かま風」は一種の蒸し風呂で、昔大海人皇子が傷を癒されたという。
大原は、一筋の道が山ありを縫って伸びる。敦賀に至る若狭街道。別名鯖街道とも呼ばれ、海のない京都に魚が運ばれた街道でもある。
大原に近づくと視界が開ける。稲穂が伸び、こうべを垂

は、十月十四日に開館七十周年を迎える。
大正十年に、鉄道開業五十周年の記念事業として鉄道省が大手町の方角に「鉄道博物館」を開館。その後、今の場所に移った。戦後は「交通博物館」と改称し、交通の総合博物館として修学旅行生にも親しまれている。
現在はJR東日本の所有を中止することになった。
なお、展示室は毎週月曜日(祝日の場合は翌日)と年末年始が休みとなっている。

東京都庁の見学
10月26日は中止
東京・西新宿の東京都庁新庁舎は、連日見学者でにぎわっているが、十月二十六日(土)は電気設備点検のため、見学を中止することになった。
また、展示室は毎週月曜日(祝日の場合は翌日)と年末年始が休みとなっている。

豊肥線が復旧
全線開通へ
昨年夏の水害により、熊本大分県境付近で不通になっていたJR九州の豊肥線は、復旧工事が完了し、十月十九日(土)から全線開通する。

「赦免地踊り」で知られる。「かま風」は一種の蒸し風呂で、昔大海人皇子が傷を癒されたという。
大原は、一筋の道が山ありを縫って伸びる。敦賀に至る若狭街道。別名鯖街道とも呼ばれ、海のない京都に魚が運ばれた街道でもある。
大原に近づくと視界が開ける。稲穂が伸び、こうべを垂

を感謝する「赦免地踊り」で知られる。「かま風」は一種の蒸し風呂で、昔大海人皇子が傷を癒されたという。
大原は、一筋の道が山ありを縫って伸びる。敦賀に至る若狭街道。別名鯖街道とも呼ばれ、海のない京都に魚が運ばれた街道でもある。
大原に近づくと視界が開ける。稲穂が伸び、こうべを垂

を感謝する「赦免地踊り」で知られる。「かま風」は一種の蒸し風呂で、昔大海人皇子が傷を癒されたという。
大原は、一筋の道が山ありを縫って伸びる。敦賀に至る若狭街道。別名鯖街道とも呼ばれ、海のない京都に魚が運ばれた街道でもある。
大原に近づくと視界が開ける。稲穂が伸び、こうべを垂

を感謝する「赦免地踊り」で知られる。「かま風」は一種の蒸し風呂で、昔大海人皇子が傷を癒されたという。
大原は、一筋の道が山ありを縫って伸びる。敦賀に至る若狭街道。別名鯖街道とも呼ばれ、海のない京都に魚が運ばれた街道でもある。
大原に近づくと視界が開ける。稲穂が伸び、こうべを垂

京都駅を出たバスは、八瀬を経由して一時間余りで大原に着く。
八瀬の手前、子供の守り神で知られる三宅八幡の近くに蓮華寺がある。
笠に特色のある六角型石灯籠や鶴亀蓮華山を中心とした池泉回遊式庭園で名高い。書院から眺める庭は、静寂そのものだ。石川丈山ら文人の再興になるといふ。楓が美しい。
本堂須弥壇上の螺鈿の厨子が見事だ。その原画は狩野探幽晩年の作だと伝えられる。蓮華寺に近い崇徳神社は、



大原の里には茅葺屋根が今も

を感謝する「赦免地踊り」で知られる。「かま風」は一種の蒸し風呂で、昔大海人皇子が傷を癒されたという。
大原は、一筋の道が山ありを縫って伸びる。敦賀に至る若狭街道。別名鯖街道とも呼ばれ、海のない京都に魚が運ばれた街道でもある。
大原に近づくと視界が開ける。稲穂が伸び、こうべを垂

を感謝する「赦免地踊り」で知られる。「かま風」は一種の蒸し風呂で、昔大海人皇子が傷を癒されたという。
大原は、一筋の道が山ありを縫って伸びる。敦賀に至る若狭街道。別名鯖街道とも呼ばれ、海のない京都に魚が運ばれた街道でもある。
大原に近づくと視界が開ける。稲穂が伸び、こうべを垂

を感謝する「赦免地踊り」で知られる。「かま風」は一種の蒸し風呂で、昔大海人皇子が傷を癒されたという。
大原は、一筋の道が山ありを縫って伸びる。敦賀に至る若狭街道。別名鯖街道とも呼ばれ、海のない京都に魚が運ばれた街道でもある。
大原に近づくと視界が開ける。稲穂が伸び、こうべを垂

を感謝する「赦免地踊り」で知られる。「かま風」は一種の蒸し風呂で、昔大海人皇子が傷を癒されたという。
大原は、一筋の道が山ありを縫って伸びる。敦賀に至る若狭街道。別名鯖街道とも呼ばれ、海のない京都に魚が運ばれた街道でもある。
大原に近づくと視界が開ける。稲穂が伸び、こうべを垂

を感謝する「赦免地踊り」で知られる。「かま風」は一種の蒸し風呂で、昔大海人皇子が傷を癒されたという。
大原は、一筋の道が山ありを縫って伸びる。敦賀に至る若狭街道。別名鯖街道とも呼ばれ、海のない京都に魚が運ばれた街道でもある。
大原に近づくと視界が開ける。稲穂が伸び、こうべを垂

鳥居から参道が続く崇徳神社
高野川沿いの八瀬は、瀬が多いため地名になったといふ。比叡山四明岳と結ぶ「フルカ」の発着地となっている。このまま来ると、水も清く澄む。
八瀬清水一ノ瀬二ノ瀬三ノ瀬(森 幸子)
代々皇族の禊籠をかかっていたといふ八瀬童子と、江戸時代に年貢を免ぜられたと

高野川沿いの八瀬は、瀬が多いため地名になったといふ。比叡山四明岳と結ぶ「フルカ」の発着地となっている。このまま来ると、水も清く澄む。
八瀬清水一ノ瀬二ノ瀬三ノ瀬(森 幸子)
代々皇族の禊籠をかかかいたといふ八瀬童子と、江戸時代に年貢を免ぜられたと

高野川沿いの八瀬は、瀬が多いため地名になったといふ。比叡山四明岳と結ぶ「フルカ」の発着地となっている。このまま来ると、水も清く澄む。
八瀬清水一ノ瀬二ノ瀬三ノ瀬(森 幸子)
代々皇族の禊籠をかかかいたといふ八瀬童子と、江戸時代に年貢を免ぜられたと

高野川沿いの八瀬は、瀬が多いため地名になったといふ。比叡山四明岳と結ぶ「フルカ」の発着地となっている。このまま来ると、水も清く澄む。
八瀬清水一ノ瀬二ノ瀬三ノ瀬(森 幸子)
代々皇族の禊籠をかかかいたといふ八瀬童子と、江戸時代に年貢を免ぜられたと

高野川沿いの八瀬は、瀬が多いため地名になったといふ。比叡山四明岳と結ぶ「フルカ」の発着地となっている。このまま来ると、水も清く澄む。
八瀬清水一ノ瀬二ノ瀬三ノ瀬(森 幸子)
代々皇族の禊籠をかかかいたといふ八瀬童子と、江戸時代に年貢を免ぜられたと

高野川沿いの八瀬は、瀬が多いため地名になったといふ。比叡山四明岳と結ぶ「フルカ」の発着地となっている。このまま来ると、水も清く澄む。
八瀬清水一ノ瀬二ノ瀬三ノ瀬(森 幸子)
代々皇族の禊籠をかかかいたといふ八瀬童子と、江戸時代に年貢を免ぜられたと

高野川沿いの八瀬は、瀬が多いため地名になったといふ。比叡山四明岳と結ぶ「フルカ」の発着地となっている。このまま来ると、水も清く澄む。
八瀬清水一ノ瀬二ノ瀬三ノ瀬(森 幸子)
代々皇族の禊籠をかかかいたといふ八瀬童子と、江戸時代に年貢を免ぜられたと

延暦寺会館
国際観光旅館
TEL 0775-78-0047
TEL EX 5464-917
FAX 0775-79-5053

楽しい修学旅行を、より安心、より快適に
「学校旅行総合保険」をおすすめします。
東京海上火災保険株式会社
本店 東京都千代田区丸の内1-2-1 ☎03-3212-6211(代表)

旅の目的をガイドブックにしました...
トラベルメイトテーマ編
1 ホテル感覚で泊まれる公共の宿
2 ナイスミディ2泊3日の旅
3 ぼくんちの家族旅行
4 豪華・楽しさ・遊びの宿
5 泊まってみたいロマンティックリゾート
6 首都圏発名湯・名宿
7 職場旅行虎の巻
8 地酒と肴を味わう旅
9 ゆとりっぶ夫婦旅行
10 全国焼きものの旅
11 キャンプと遊びガイド
12 50代からの若がり旅行
13 伝統工芸を訪ねる旅
14 俳句を訪ねる旅
15 温泉のある公共の宿
B6判 定価950~980円
近畿日本ツーリスト出版事業部
〒101 東京都千代田区神田松永町19-2 TEL.03-3257-0779 FAX.03-3258-3216