

第10表 平成2年度 県別小遣いとおやつ代の上限の平均 (円)

県	小遣い		おやつ代	
	平均	前年差	平均	前年差
茨城	10,991	1,289	7,000	1,056
栃木	13,762	879	8,000	805
群馬	11,086	627	6,000	1,250
埼玉	8,251	639	0	1,127
千葉	8,477	704	4,000	998
5県	9,823	809	0	1,052
前年度	9,014	366	3,000	944

小遣いについては、「決まりあり」と答えた学校は94.2%で、「決まりなし」は1.7%であった。

おやつ代については、「決まりあり」が45.8%、「決まりなし」は49.6%であった。

最近、学校管理の厳しさを批判する世論の高まりの中で、このような決まりを減らすとする学校があり、「決まりなし」が「決まりあり」に逆転している。

九 小遣いとおやつ代の平均

第10表に、小遣いとおやつ代の上限の平均、最高値、最低値を示した。

小遣いの上限の平均は、全国的に上昇の気配で、茨城県では一、二八九円も増加している。最低〇円から最高三万円までの差がある。

おやつ代については、標準数が少ないので、多少の増減は必ずしも実態とは言えないが、ほぼ昨年並とみてよい。

小遣い〇円は一校だが、おやつ代〇円は六五校(18.4%)であった。

十 見学地・体験学習地

見学地・体験学習地は学校の主体的計画により、年々多種多様になっている。しかし、関西方面での主流は京都・奈良で、今回の調査でも100%近くの学校が訪れている。

千葉県では、北陸地方に足を延ばす学校もあり、受入府県は八から一府県に増加している。

東北方面では、青森県・秋田県・岩手県・宮城県と、駆け巡ることが多かったが、岩手県だけに目標を絞り、三日間じっくりと見学する学校も多くなってきた。

花と緑の博覧会(花博)の関係で、見学地として大阪府が12.0%と多いがこれは今年度だけの現象であろう。

十一 グループ活動

班別行動、グループ活動等については、用語も定義も確立されていないので、今回の調査の集計に当たっては、次のように仮に定義した。

「学級より小さい数人のグループが、生徒の自主的計画により、見学・体験学習等を行ったもの」

二条城を班別に見学したり、新京極をグループで散策したりするのは除いた。

第11図に、三日間の旅行期間中に実施したグループ活動の日数を図示した。

最近の修学旅行の傾向を反映して、グループ活動をした学校は七〇四校(85.5%)であった。三日すべてにグループ活動の時間をもった学校は、三五校(5%)であった。

十二 夜の行事

修学旅行の夜を、いかに有効に過ごさせるかの工夫が各所に見られる。

夜の行事をもった学校は、前回の28.8%から53.8%に急増している。実施したかどうか不明(無記入)校が三八〇校もあり、実際にはもっと多くの学校が実施していると思われる。

夜の行事の内容は一八種と多様化し、実施した場所は、一五から二九に増えている。農山村部の学校は、シヨツ

ピングが多く、都市部の学校では少ない。これは、小遣いの額の多少と正の相関関係となっている。

修学旅行を教室の延長と考へて、学習に重点を置くか、中学生活の楽しい思い出作りを重点とするか、学校の指導方針によって、かなり異なる結果が出るのではないかと、農山村部では、修学旅行にあたって、親戚から餞別を買ったり、部活動の後輩に修学旅行の土産を配っていたりする習慣が、まだ残っていることも見逃せない。

第12図に実施した場所の主な内容を図示した。当然ながら行事の内容と密接な関係がある。同一宿舎での連泊は、第13表の通り増加している。第13表の通り増加している。第13表の通り増加している。

あつた。三回目の二回は83.3%に増加している。三回全部部車中泊で済ませた学校が、二〇校(2.4%)もあった。

この場合第二日目は、バスのなかの食事が多くなり、保健衛生上いかに気を配らなければならない。配する向きもあつた。

十六 利用した現地交通機関

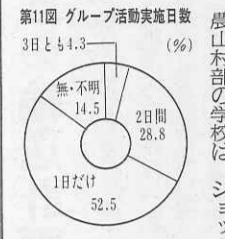
関係加盟校の修学旅行のバスは、新幹線で現地へ直行し、現地で観光バスを手ヤター、何台ものバスを運ぶ。二泊三日の見学をし、再び新幹線で帰る形であった。最近このパターンが変わりつつある。第14表にその様子をまとめてみた。

バスの利用状況を見ると、延利用数が31.5%増加しているように見受けられるが、実質的には利用量(バス会社側からみると売上げ)は減少している。

それは、今まで三日間丸抱えが多かったのに、一日あるいは半日の細切れ利用となつたので、使用回数やバス会社数が増え、表面上増えただけで、最大の原因は、京都や奈良での自主的グループ活動が多くなり、貸切バスは京都、奈良、大阪など二都市間の移動に利用するだけの学校が多くなつたためである。

一都市間を移動するだけなら、時間的にも経済的にも貸切バスより私鉄等の利用が便利である。電車の利用の三倍増加は、このような背景によるものと思われる。

京都で一日中グループ活動をする学校では「京都観光一



花博を見学した学校は、平成元年度の調査のときより、予定一回が主流であったが、今回

第12図 夜の行事を行った主な場所 (校)

場所	回数
0	125
20	86
40	56
60	44
80	35
100	30
120	14
140	14
160	13
180	10

船中食数が前回の43.5%から59.7%に急増している。

前回、車中食は一泊二日一回が主流であったが、今回

第13表 県別修学旅行連泊率

年度	平成2年度		昭和61年度	
	学校数	率	学校数	率
茨城	114	83.2	107	74.8
栃木	131	97.0	119	90.8
群馬	4	8.3	2	3.8
埼玉	327	92.6	289	85.5
千葉	94	62.7	62	45.3
5県	670	81.0	579	72.2

最大の原因は、京都や奈良での自主的グループ活動が多くなり、貸切バスは京都、奈良、大阪など二都市間の移動に利用するだけの学校が多くなつたためである。

一都市間を移動するだけなら、時間的にも経済的にも貸切バスより私鉄等の利用が便利である。電車の利用の三倍増加は、このような背景によるものと思われる。

京都で一日中グループ活動をする学校では「京都観光一

第14表 利用した現地交通機関

交通機関	平成2年度		昭和61年度	
	延学数	利用率	延学数	利用率
電車(JR,市営,私鉄)	687	83.5	210	26.1
バス(貸切,路線,定期観光)	1,108	134.6	830	103.1
タクシー・ハイヤー	197	23.9	13	1.6
ケーブルカー類	5	0.6	5	0.6
自転車	20	2.4	5	0.6
船舶	38	4.6	28	3.5

ある教育委員会では、船は危険だから修学旅行に使用してはならないと、指導しているに聞いている。

修学旅行の一つの目的である、楽しい中学校生活の思い出を作るには、電車やバスばかりでなく、ケーブルカー・ロープウェイ・ゴンドラ・リフト・タクシー・船・自転車等々、バラエティーに富んだ乗物に挑むのも良い思い出になるのではないだろうか。

十七 まとめ

修学旅行実施報告を提出された全加盟校、非加盟校が報告書を提出して下さった協力校の各校長先生、各県修学旅行委員各位の御協力で、貴重な資料をまとめることができた。

紙面の都合で、要点しか紹介できなかったが、今後の修学旅行の計画や実践に、少しでもお役に立つことができれば幸である。

(全修協理事 稲葉幸雄)

第14表 利用した現地交通機関

交通機関	平成2年度		昭和61年度	
	延学数	利用率	延学数	利用率
電車(JR,市営,私鉄)	687	83.5	210	26.1
バス(貸切,路線,定期観光)	1,108	134.6	830	103.1
タクシー・ハイヤー	197	23.9	13	1.6
ケーブルカー類	5	0.6	5	0.6
自転車	20	2.4	5	0.6
船舶	38	4.6	28	3.5

ある教育委員会では、船は危険だから修学旅行に使用してはならないと、指導しているに聞いている。

修学旅行の一つの目的である、楽しい中学校生活の思い出を作るには、電車やバスばかりでなく、ケーブルカー・ロープウェイ・ゴンドラ・リフト・タクシー・船・自転車等々、バラエティーに富んだ乗物に挑むのも良い思い出になるのではないだろうか。

十七 まとめ

修学旅行実施報告を提出された全加盟校、非加盟校が報告書を提出して下さった協力校の各校長先生、各県修学旅行委員各位の御協力で、貴重な資料をまとめることができた。

紙面の都合で、要点しか紹介できなかったが、今後の修学旅行の計画や実践に、少しでもお役に立つことができれば幸である。

(全修協理事 稲葉幸雄)

ある教育委員会では、船は危険だから修学旅行に使用してはならないと、指導しているに聞いている。

修学旅行の一つの目的である、楽しい中学校生活の思い出を作るには、電車やバスばかりでなく、ケーブルカー・ロープウェイ・ゴンドラ・リフト・タクシー・船・自転車等々、バラエティーに富んだ乗物に挑むのも良い思い出になるのではないだろうか。

十七 まとめ

修学旅行実施報告を提出された全加盟校、非加盟校が報告書を提出して下さった協力校の各校長先生、各県修学旅行委員各位の御協力で、貴重な資料をまとめることができた。

紙面の都合で、要点しか紹介できなかったが、今後の修学旅行の計画や実践に、少しでもお役に立つことができれば幸である。

(全修協理事 稲葉幸雄)

ある教育委員会では、船は危険だから修学旅行に使用してはならないと、指導しているに聞いている。

修学旅行の一つの目的である、楽しい中学校生活の思い出を作るには、電車やバスばかりでなく、ケーブルカー・ロープウェイ・ゴンドラ・リフト・タクシー・船・自転車等々、バラエティーに富んだ乗物に挑むのも良い思い出になるのではないだろうか。

十七 まとめ

修学旅行実施報告を提出された全加盟校、非加盟校が報告書を提出して下さった協力校の各校長先生、各県修学旅行委員各位の御協力で、貴重な資料をまとめることができた。

紙面の都合で、要点しか紹介できなかったが、今後の修学旅行の計画や実践に、少しでもお役に立つことができれば幸である。

(全修協理事 稲葉幸雄)

ある教育委員会では、船は危険だから修学旅行に使用してはならないと、指導しているに聞いている。

修学旅行の一つの目的である、楽しい中学校生活の思い出を作るには、電車やバスばかりでなく、ケーブルカー・ロープウェイ・ゴンドラ・リフト・タクシー・船・自転車等々、バラエティーに富んだ乗物に挑むのも良い思い出になるのではないだろうか。

十七 まとめ

修学旅行実施報告を提出された全加盟校、非加盟校が報告書を提出して下さった協力校の各校長先生、各県修学旅行委員各位の御協力で、貴重な資料をまとめることができた。

紙面の都合で、要点しか紹介できなかったが、今後の修学旅行の計画や実践に、少しでもお役に立つことができれば幸である。

(全修協理事 稲葉幸雄)

ある教育委員会では、船は危険だから修学旅行に使用してはならないと、指導しているに聞いている。

修学旅行の一つの目的である、楽しい中学校生活の思い出を作るには、電車やバスばかりでなく、ケーブルカー・ロープウェイ・ゴンドラ・リフト・タクシー・船・自転車等々、バラエティーに富んだ乗物に挑むのも良い思い出になるのではないだろうか。

十七 まとめ

修学旅行実施報告を提出された全加盟校、非加盟校が報告書を提出して下さった協力校の各校長先生、各県修学旅行委員各位の御協力で、貴重な資料をまとめることができた。

紙面の都合で、要点しか紹介できなかったが、今後の修学旅行の計画や実践に、少しでもお役に立つことができれば幸である。

(全修協理事 稲葉幸雄)

ある教育委員会では、船は危険だから修学旅行に使用してはならないと、指導しているに聞いている。

修学旅行の一つの目的である、楽しい中学校生活の思い出を作るには、電車やバスばかりでなく、ケーブルカー・ロープウェイ・ゴンドラ・リフト・タクシー・船・自転車等々、バラエティーに富んだ乗物に挑むのも良い思い出になるのではないだろうか。

十七 まとめ

修学旅行実施報告を提出された全加盟校、非加盟校が報告書を提出して下さった協力校の各校長先生、各県修学旅行委員各位の御協力で、貴重な資料をまとめることができた。

紙面の都合で、要点しか紹介できなかったが、今後の修学旅行の計画や実践に、少しでもお役に立つことができれば幸である。

(全修協理事 稲葉幸雄)

ある教育委員会では、船は危険だから修学旅行に使用してはならないと、指導しているに聞いている。

修学旅行の一つの目的である、楽しい中学校生活の思い出を作るには、電車やバスばかりでなく、ケーブルカー・ロープウェイ・ゴンドラ・リフト・タクシー・船・自転車等々、バラエティーに富んだ乗物に挑むのも良い思い出になるのではないだろうか。

十七 まとめ

修学旅行実施報告を提出された全加盟校、非加盟校が報告書を提出して下さった協力校の各校長先生、各県修学旅行委員各位の御協力で、貴重な資料をまとめることができた。

紙面の都合で、要点しか紹介できなかったが、今後の修学旅行の計画や実践に、少しでもお役に立つことができれば幸である。

(全修協理事 稲葉幸雄)

「動物たちのあつたカラ・ン・ド」

●営業受付時間
9:00~17:00 (3月16日~11月15日)
9:30~16:00 (11月16日~3月15日)

●修学旅行料金 (消費税含む)
高校生1,100円 中学生 800円
小学生 700円 ガイドラジコ
バス1台につき1,030円

(平成2年10月22日から改定)

別府あじむ草原 博物館相当施設

アフリカンサファリ

〒872-07 大分県宇佐郡安国院町大字南畑
TEL (0978) 48-2331(代)
FAX (0978) 48-2330

美しくに 伊勢志摩

伊勢内宮前 岩戸屋へ

内宮前でのお食事は階上・階下共1,500名様までお楽にお食事が出来ます。お食事ご休憩にご利用下さい。

おみやげコーナーは伊勢参拝記念の土産を豊富に販売致しております。

伊勢市内宮前

岩戸屋

伊勢内宮前 (〒516)
TEL <0596> 23-3188(代)
テレックス 4969-503 イセイワトヤ

座禅体験で "心、リフレッシュ!!"

清潔、安全、快適、安心のお宿

〈国際観光旅館〉

比叡山 **延暦寺会館**

本館	17室	194帖	120人
比叡	28室	260帖	200人
北嶺	15室	160帖	130人
計	60室	614帖	450人

TEL 0775-78-0047・0554
TEL 5464-917
FAX 0775-79-5053

—修学旅行の楽しいお食事—

箱根彫刻の森美術館内

レストラン **コンポート**

◇500名様迄、ご利用いただけます。

◇当レストランは、彫刻の森美術館内の施設ですので、入館を必要とします。

〒250-04 神奈川県足柄下郡箱根町二の平1121
☎0460(2)1141(代表)

楽しい修学旅行を、より安心 より快適に

「学校旅行総合保険」をおすすめします。

TOKIO MARINE

東京海上火災保険株式会社

本店 東京都千代田区丸の内1-2-1 ☎03-3212-6211(代表)

平成四年度の輸送計画を決定

東海三県中学校修学旅行委

東海三県中学校修学旅行委員会(大島直樹委員長・名古屋市長・名古屋市中学校長)は、二月八日名古屋教育館において、大島委員長ほか愛知・岐阜・三重各県委員十三名、JR東海運輸営業部長・桂川西氏が出席して、平成二年度第三回委員会を開催した。主な議事は四年度修学旅行輸送計画の審議で、去る一月十四日、JR東海との会議で決められた日割・列車別定員等をふまえて、各県が作成した輸送計画の交換をして散会した。

また、北陸方面D10コースでは、往北陸、復中央線(二校・四二〇名)が、逆回り(三校・九〇二名)に比べて大差があり、ほぼ同数にして運行する必要があるため調整に手間取り、本年も今後課題を残すことになった。九州方面では、京都市が初めて西九州に進出したことが注目される。長崎方面の宿泊をめぐって、今後ともその対策が重要な課題となる。方面別列車利用期間は表2のとおり。

表1 平成4年度方面別申込数 ()内は対前年増減

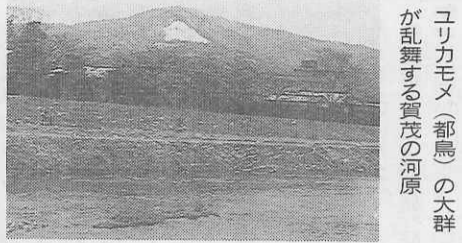
方面	学校数	人数
東 東	249	48,530
信 北	(+10) 97	(-1,136) 22,248
中 陸	(-12) 65	(-5,047) 16,876
九 州	(-14) 260	(-4,274) 65,317
合 計	(-5) 671	(-2,212) 152,971

表2 方面別列車利用期間

方面	コース	回数	期 間
東 東	A2(定期)	15	5/6~20
	A3(専用)	30	5/6~6/4
	A4(定期)	2	5/6~7
	A5(専用)	6	5/12~13
	A6・A7(定)	16	5/6~21
信 北	B1(専用)	3	5/15~17
	B8(むさし)	23	5/6~6/15 (ただし月~木)
中 陸	B9(富山)	22	5/16~6/6
	B10(陸・中)	6	6/7~12
九 州	C1・D1(専)	40	5/6~6/14 (土の日を除く)
	C2	4	4月
	C3・D3	11	5/17~24
	C4・D4	30	5/27~6/25
	C5	6	5/25~30
東 東	D6(専・船)	9	5/23~6/8 (土日)
	D7(船・専)	2	5/22~24
中 陸	D8(D1長崎)	6	6/9~14

近畿中学校修学旅行委

近畿中学校修学旅行委員会は、二月二十日申込校の平成四年度輸送計画の抽選会(乗車日の決定)を行った。申込集計は表1のとおり。関東方面は十校増えたが、生徒数は逆に減少。生徒数は北山の雲ヶ畑敷野付近を源流とする鴨川は、札の森付近で高野川を合わせ、下鳥羽で桂川と合流する。京都盆地を南北に貫く河川である。上流を賀茂川とも書く鴨川は、古代からの清流によってみそぎの水として知られたが、保元・平治の乱以後は、戦国時代、幕末と血なまぐさいことが多かった。



ユリカモメ(都鳥)の大群が乱舞する賀茂の河原

典型的な扇状地河川である鴨川は、賀茂川の水、双六の賽、山法師、是ぞわかにかなほもの(平家物語)と、白河法皇を嘆かせたこともある。建武の新政のころ「此比都二ハヤル物……」という政治批判の落書が立ち、江戸初期には出雲阿国の歌舞伎に華やいたのも一つの歴史だ。現代の鴨川は、大改修の結果、河原には公園や散策路なども整備され、四季を通じて市民や観光客にも憩いの場と

また、北陸方面D10コースでは、往北陸、復中央線(二校・四二〇名)が、逆回り(三校・九〇二名)に比べて大差があり、ほぼ同数にして運行する必要があるため調整に手間取り、本年も今後課題を残すことになった。九州方面では、京都市が初めて西九州に進出したことが注目される。長崎方面の宿泊をめぐって、今後ともその対策が重要な課題となる。方面別列車利用期間は表2のとおり。

また、北陸方面D10コースでは、往北陸、復中央線(二校・四二〇名)が、逆回り(三校・九〇二名)に比べて大差があり、ほぼ同数にして運行する必要があるため調整に手間取り、本年も今後課題を残すことになった。九州方面では、京都市が初めて西九州に進出したことが注目される。長崎方面の宿泊をめぐって、今後ともその対策が重要な課題となる。方面別列車利用期間は表2のとおり。

また、北陸方面D10コースでは、往北陸、復中央線(二校・四二〇名)が、逆回り(三校・九〇二名)に比べて大差があり、ほぼ同数にして運行する必要があるため調整に手間取り、本年も今後課題を残すことになった。九州方面では、京都市が初めて西九州に進出したことが注目される。長崎方面の宿泊をめぐって、今後ともその対策が重要な課題となる。方面別列車利用期間は表2のとおり。

また、北陸方面D10コースでは、往北陸、復中央線(二校・四二〇名)が、逆回り(三校・九〇二名)に比べて大差があり、ほぼ同数にして運行する必要があるため調整に手間取り、本年も今後課題を残すことになった。九州方面では、京都市が初めて西九州に進出したことが注目される。長崎方面の宿泊をめぐって、今後ともその対策が重要な課題となる。方面別列車利用期間は表2のとおり。

また、北陸方面D10コースでは、往北陸、復中央線(二校・四二〇名)が、逆回り(三校・九〇二名)に比べて大差があり、ほぼ同数にして運行する必要があるため調整に手間取り、本年も今後課題を残すことになった。九州方面では、京都市が初めて西九州に進出したことが注目される。長崎方面の宿泊をめぐって、今後ともその対策が重要な課題となる。方面別列車利用期間は表2のとおり。

また、北陸方面D10コースでは、往北陸、復中央線(二校・四二〇名)が、逆回り(三校・九〇二名)に比べて大差があり、ほぼ同数にして運行する必要があるため調整に手間取り、本年も今後課題を残すことになった。九州方面では、京都市が初めて西九州に進出したことが注目される。長崎方面の宿泊をめぐって、今後ともその対策が重要な課題となる。方面別列車利用期間は表2のとおり。

また、北陸方面D10コースでは、往北陸、復中央線(二校・四二〇名)が、逆回り(三校・九〇二名)に比べて大差があり、ほぼ同数にして運行する必要があるため調整に手間取り、本年も今後課題を残すことになった。九州方面では、京都市が初めて西九州に進出したことが注目される。長崎方面の宿泊をめぐって、今後ともその対策が重要な課題となる。方面別列車利用期間は表2のとおり。

また、北陸方面D10コースでは、往北陸、復中央線(二校・四二〇名)が、逆回り(三校・九〇二名)に比べて大差があり、ほぼ同数にして運行する必要があるため調整に手間取り、本年も今後課題を残すことになった。九州方面では、京都市が初めて西九州に進出したことが注目される。長崎方面の宿泊をめぐって、今後ともその対策が重要な課題となる。方面別列車利用期間は表2のとおり。

また、北陸方面D10コースでは、往北陸、復中央線(二校・四二〇名)が、逆回り(三校・九〇二名)に比べて大差があり、ほぼ同数にして運行する必要があるため調整に手間取り、本年も今後課題を残すことになった。九州方面では、京都市が初めて西九州に進出したことが注目される。長崎方面の宿泊をめぐって、今後ともその対策が重要な課題となる。方面別列車利用期間は表2のとおり。

古都—その点・線・面— (33)

賀茂川・北山通

長い歴史とともに歩んできた賀茂川を地下鉄が潜った。昭和の姿を見ることもある。そのまわりに群がるユリカモメの乱舞は、すっかり古都の風景に馴染むようになった。……湧れ菜に翼もかきまぐす都鳥(堀口青眼) ユリカモメは別名都鳥といわれるが、王朝以来「京に見えぬ鳥(伊勢物語)であった。地下鉄の終点北山駅に立つふくよかな姿の大原像

資料館は、図書資料、古文書などの文書資料、美術工芸・伝統産業・民俗・歴史についての現物資料等を多く集めた。中でも京都に関する資料や美術品の豊富さはさすがだ。東寺百台文書(重文)や清水六兵衛の陶磁器作品などは、特に来館者に喜ばれている。大正十三年創立の植物園は、戦後荒廃したが、米軍から返還後、昭和三十六年四月に復興。ドーム型の温室などが造られたのを手はじめに二十四万平方メートルの敷地は、今はすっかり整備された。

休日を楽しむ人々の静かな姿があった。植物園を南に抜けると、ケヤキの並木道が続く。その西側が賀茂川だ。河川敷をジョギングする人、散歩する人、そして今日もユリカモメが舞っている。……春立ちて賀茂の河原のかすむより、心の色もあらはれにけり(慈田) (財全修協大阪事務局 修学旅行部長 北條直樹) (つづく)

府立植物園の噴水は水量豊富

「トイレマップ」を京都市が作成

京都市清掃局は、市内九十八カ所の公共便所の位置を示すイラスト地図「トイレマップ」一万部を作成した。

B3判、裏面には身体障害者向けのトイレ十五カ所の詳細案内も掲載し、JR京都駅案内所などで配布中。グループ自主見学の修学旅行生にも役立つものとなる。

KANSAI KISEN

大阪・神戸 直行便 別府さんふらわあ 12,000ト

大阪南港 19.00発 → 神戸中突堤 20.30発 → 別府 8.00着
8.20着 ← 6.50着 ← 19.20発

信頼の船旅 関西汽船 営業部営業一課 大阪市北区梅田1-1 ☎(06) 344-7031 及び 東京支社 東京都中央区八重洲1-9-9 ☎(03) 3274-4273 旅行代理店へ

首都東京を見て、何かを!

東京ドームもすぐ近く
お泊りは 都心の
経験豊かな

本郷の旅館へ

本郷旅館協同組合

〒113 東京都文京区本郷4-36-3 TEL.03-3813-9381

東京コマ旅行会館は
第8回優秀防火建築表彰で
建設大臣賞を受賞いたしました。

東京でのお泊りは
安全設備を誇る当会館へ。

東京タワー、国会議事堂を間近かに望む
東京の中心にあり、8階建の近代ビルで、
修学旅行の皆様により有意義な旅行を
していただくために、清潔で低廉に、し
かも最新の設備をほどこした全館和室の
観光旅館です。

ホテル〈全館和室〉
東京都港区六本木1丁目7番地
T E L (03) 3585-1046(代表)

東京 コマ旅行会館

旅の目的をガイドブックにしました…

トラベルメイトテーマ編

1 ホテル感覚で泊まれる公共の宿 6 首都圏発名湯・名宿 11 キャンプと遊びガイド
2 ナイスミディ2泊3日の旅 7 職場旅行虎の巻 12 50代からの若がり旅行
3 ぼくちの家族旅行 8 地酒と肴を味わう旅 13 伝統工芸を訪ねる旅
4 豪華・楽しさ・遊びの宿 9 ゆとりっぶ夫婦旅行 14 俳句を訪ねる旅
5 泊ってみたいロマンティックリゾート 10 全国焼きものの旅 15 温泉のある公共の宿

B6判 定価950~980円

近畿日本ツーリスト出版事業部 11~15巻 5月発刊予定

〒101 東京都千代田区神田松永町19-2 TEL.03-3257-0779 FAX.03-3258-3216