

新幹線専用電車増発を

東海3県修旅委総会ひらく

委員長に本田勝彦氏を選出

東海三県公立中学校修学旅行委員会総会は、六月二十日、名古屋市長会事務局で、愛知県、岐阜県、三重県の名長、本田勝彦氏を推せん、事務主幹には全修協名古屋分室長今井幸男氏が就任した。

委員長の挨拶は、五十七年度の活動報告と会計報告が承認され、ついで、新役員として、委員長に本田勝彦氏(名古屋市長)、副委員長に三井物産名古屋支店長三井俊一氏、事務主幹に全修協名古屋分室長今井幸男氏、幹事に名古屋市長会事務局次長山本種彦氏、事務主幹に全修協名古屋分室長今井幸男氏が就任した。

愛知県・村瀬正(名古屋市中上区)原田八三(同区)安藤達男(同区)後藤隆郎(同区)安井政澄(海部郡立田中)奥村信義(江南市宮田中)藤井清(岡崎市城北中)石田俊一郎(豊橋市中区)岐阜県・山田輝夫(岐阜市長森中)三重県・山中真(多気郡明和)堀光一(四日市市西宿川中)野村定男(県修学旅行研究会事務局)



本田 勝彦

東海3県公立中学校修学旅行委員会委員長

中学校修学旅行委員会の委員長に指名を頂き、お受けすることになり、各位の格別のご支援、ご指導を賜りその責務をはたし、たく存じますので、よろしくお願ひいたします。

さて、修学旅行は、参加した者にとっては校内活動では得がたい、有意義な一生の思い出となつていますが、昨今の社会情勢、特に生徒指導上の問題点等々から、今一度検討すべき種々の問題が提示されています。私の地域に於ても、修学旅行の活性化をはかるため、実態調査

方法によりやむを得ない病気の不参加者を除いて全員が参加できるように配慮すること。

ウ、引率者は修学旅行中態度を厳正に保ち、生徒の管理の徹底を期すること。

専用電車は上野開業後 60年度輸送計画折衝で

は前項の通り上野始発のときとするが、首都圏本部では、二本を検討している。二本設定が困難な場合は、使用期間の制限を設け他団体との混乗を避ける。

▽関西方面新幹線について

①運行期間、時間帯は従来通り(2)のこま号編成(一列車四両編成)によるA電車復路の分割(3)Bコースの他団体利用は廃止の方向で検討中である。

なお、先の総会で選出された新役員は次の通り(敬称略)

▽会長 高藤常松(宇都宮陽北中)▽副会長 佐藤清治(前橋一中、宮嶋明(水戸二中、渡辺彰吾(行田中、太田芳(茂原中)▽運営委員長 高橋伊敏(戸田市喜沢中)▽運営副委員長 稲葉幸雄(千葉白井中)▽事務局長 山内悦男(宇都宮宝木中)▽会計 岡部米三(沼田西中)▽監事 飯村進水(水戸一)、菅原芳一(東松山南中)▽顧問 山本種一(全修協理事長)▽参与 白滝末紀(同専務理事) 修学旅行部長)▽事務局主幹 西沢四郎(同修学旅行部長)

修学旅行は

前号まで、「大阪市における修学旅行の基礎と実態」(1)小学校の実施基準を掲載。

(2)中学校

(3)高等学校

(4)四万七千円程度

(5)泊数

(6)四泊五日以内

(7)一人あたりの量数

(8)一〇畳以上

(9)夜行便の利用

(10)往路または復路のみを原則とする

(11)2修学旅行計画・実施上の留意事項(抜粋)

大阪府・市における実施基準ならびに実態調査と問題点

修学旅行は学校の教育課程に学校行事として位置づけられる教育活動であるので、本市教育指針等に基づき、そのねらいを明確にし、実施内容を十分吟味して教育効果を高めるようにすること。

(1)小学校

ア、日曜日、祝日は原則として実施しないこと。

イ、事前調査を行い、非常災害時の対策を十分検討する。

ウ、参加者は原則として九割以上であること。

エ、修学旅行実施状況(昭和五十七年度)

伊勢方面	九五・八%
白浜方面	一・三%
伊吹方面	〇・七%
鉢伏高原	〇・七%
その他	一・五%

(2)実施月

四月	四一・〇%
五月	二六・〇%
六月	二二・三%
七月	七・七%
八月	一・七%
九月	一・七%
十月	一・七%
十一月	一・七%
十二月	一・七%
一月	一・七%
二月	一・七%
三月	一・七%

(3)高等学校

ア、教育活動の一環であるので、ねらいを明確にし、内容を十分に吟味して、教育的価値を高めること。

イ、特別急行列車の利用は原則として認めない。

ウ、引率者は修学旅行中態度を厳正に保ち、生徒の管理の徹底を期すること。

エ、参加者は修学旅行中態度を厳正に保ち、生徒の管理の徹底を期すること。

オ、特別急行列車の利用は原則として認めない。

カ、特別急行列車の利用は原則として認めない。

キ、特別急行列車の利用は原則として認めない。

ク、特別急行列車の利用は原則として認めない。

ケ、特別急行列車の利用は原則として認めない。

コ、特別急行列車の利用は原則として認めない。

カ、特別急行列車の利用は原則として認めない。

キ、特別急行列車の利用は原則として認めない。

ク、特別急行列車の利用は原則として認めない。

ケ、特別急行列車の利用は原則として認めない。

コ、特別急行列車の利用は原則として認めない。

▽東北新幹線利用について

昭和五十九年度の輸送人員は、四十一校、一万五千七百七十四名が計画されており、さらに六十年度においては増加が見込まれている。関係各機関と折衝の上、現在一般との混乗を専用電車への移行を要している。国鉄側の回答は次の通りである。

①専用電車の運行は上野始発になった場合に限り、大宮始発は従来通り一般混乗、定員三百五十名を限度、但し若干の増減は認める②専用電車の設定時期

眼下に芦の湖、ひろがる湖尻高原。静寂のなかに憩いのひととき。

〈修学旅行の専用旅館〉

〒250-05 神奈川県箱根町湖尻高原

箱根高原ホテル

電話0460-4-8595(代表)

修学旅行のお宿に全館を開放

- 延暦寺会館本館
- 別館比叡
- 延暦寺会館第1別館
- 延暦寺会館第2別館

収容 600名様

☆素晴らしい琵琶湖の夜景
☆根本中堂で早朝の座禅
☆スッキリした気分でのコースへ
☆頭よくなる精進料理
☆夜間は講話や映画上映を無料でご奉仕

〈国際観光旅館〉

比叡山 延暦寺会館

TEL 0775-78-0047・0554
TELEX 5464-917

首都東京を見て、何かを!

学校単位の貸切りでご利用下さい

30年の経験を生かす 50旅館 8000名収容

本郷の旅館へ

本郷旅館協同組合

〒113 東京都文京区本郷4-36-3 TEL 03-813-9381

いらっしやいませ

びわ湖国定公園 近江路の旅へ

収容 600名様
浴場 150名様
設備 全館冷暖房
諸設備完備
防炎 諸設備完備
駐車場 バス20台

政府登録 国際観光旅館 **びわ湖リゾートホテル**

大津市におの浜3丁目2-25 電話 大津(0775)24-2321

紅葉の十和田湖と陸中海岸

金山紅葉織りなす十和田、奥入瀬、リアス式海岸美の陸中海岸など紅もゆるみちのくの旅。

- コース/①羽田空港 (10時頃) - 三沢空港-奥入瀬溪流-一の口-十和田湖遊覧-休屋 (泊) ②休屋-発荷峠-八幡平アスピーテライン-沢民-啄木記念館-盛岡-浄土ヶ浜-船越 (泊) ③船越-釜石-碓氷海岸-巨釜-半造-気仙沼-一関-蔵美溪 (泊) ④蔵美溪-中尊寺-毛越寺-一関- (東北新幹線) 一大宮-上野 (17時30分頃)

高山祭りと紅葉の黒部溪谷

断崖絶壁の黒部峡谷・トロッコにのって峡谷美を探勝し、華やかな「鶏頭祭」とともに市内を練る屋台群、「秋の高山祭り」見学。

- コース/①羽田空港 (11時30分頃) - 小松空港-宇奈月温泉 (泊) ②宇奈月-トロッコにのって峡谷美探勝-樺平-宇奈月-金沢-兼六園-白川郷-合掌造りの民宿 (泊) ③白川郷-御母衣ダム-高山祭り見学-下呂温泉 (泊) ④下呂-美濃太田-日本ライン下り-犬山橋-明治村-名古屋 (ひかり) - 東京 (17時30分)

京都時代祭りと鞍馬の火祭り

平安遷都から明治維新までの絢爛豪華な時代行列 (特別席で見学) と鞍馬の火祭り見学。

- コース/①東京 (10時頃) - (ひかり) - 京都-宝鏡寺、仁和寺、受珠院-京都 (泊) ②午前中フリータイム-御池通り特別席で時代祭り見学-円通寺-鞍馬の火祭り見学-貴船 (泊) ③岩船寺-浄瑠璃寺、法隆寺、薬師寺-奈良 (泊) ④奈良-フリータイム-近鉄奈良-京都 (ひかり) - 東京 (18時頃)

天の橋立と松江・出雲

日本海ので湯と味覚を訪ねて。日本三景の一つ天の橋立、文豪志賀直哉ゆかりの地城崎、山陰海岸の岩礁美など...

- コース/①東京 (10時頃) - (ひかり) - 京都- (急行) 天の橋立-松公園-天の橋立 (泊) ②天の橋立-城崎-マリンライン-大乗寺-浦富海岸-山陰松島遊覧-鳥取砂丘-三朝温泉 (泊) ③三朝-大山寺-榎水高原-美保関-関の五本松-松江-松江城、八雲旧居-玉造温泉 (泊) ④玉造-畑薬師、鰐淵寺-出雲大社-出雲空港-羽田空港 (18時頃)

グリーンツアーのご案内

四季折々の風物と伝統を訪ねて

風土記の丘だより ⑦

みよし 広島県

三次市は、備北、標高五百五十メートルの盆地に位置し、県内にある古墳の三分の一にあたる約三千基がここにあって、県内随一の古墳集中地域を形成している。

これらの恵まれた考古資料(古墳群)を中心に約二十九の面積に歴史民俗資料館などの施設が、みよし風土記の丘として整備保存されている。

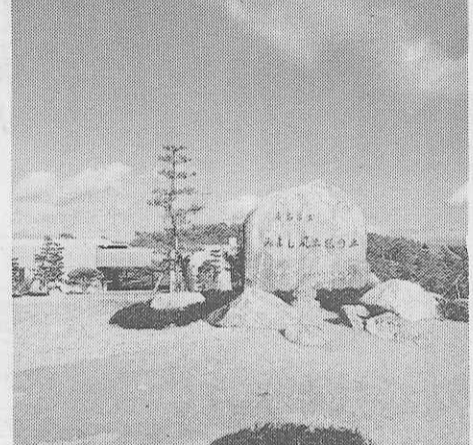
三次盆地は江の川の船便で出雲文化の影響を受け、これに大和文化をとり入れて古くから開けており、周辺に散在する古墳群や出土品に三次盆地の歴史的特色がよく現れている。なかでも史跡・浄楽寺古墳群、七ツ塚古墳群は、古墳の里を代表するもので、比高三十一・四十四の丘陵にあり、五世紀から六世紀にかけてつくられたと考えられている。

面積は約十八万七千平方メートル、七十二基の古墳からなりたっている中国地方では最大級の古墳群である。風土記の丘北の浄楽寺古墳群は、前方後円墳二基、方墳四基、円墳百七十二基あわせて百七十八基、七ツ塚古墳群には、前方後円墳四基、円墳五十基あわせて五十四基からなっている。

【主な古墳】 浄楽寺12号墳 円墳で直径四十五メートル、高さ六メートル、この古墳群のうちで最大。浄楽寺37号墳 円墳で直径二十五メートル、高さ三メートル、内部に朱塗りの箱式石棺がある珍しい古墳。浄楽寺1号墳 帆立貝式と呼ばれる前方後円墳で、全長三十五メートル、後部の直径二十六・七メートル、高さ三・四メートル、浄楽寺61号墳 一辺二十・九メートル、高さ一・三メートル、この地方で数少ないものひとつ。七ツ塚15号墳 円墳で直径三十一・二メートル、高さ三・八メートル、七ツ塚古墳群のうちで最大。

これら古墳群の出土品を中心に、県内各地の歴史・民俗・考古資料を収蔵・展示している県立歴史民俗資料館は、原始・古代から中世末までの広島県の歴史が理解できるよう展示された歴史・考古部門と県北地方の民俗芸能の衣装・用具・生産に使った道具などを展示する民俗部門に分れている。

周辺には、弥生時代中期～後



古墳の里、といわれる三次盆地、市南西に位置する、みよし風土記の丘

ニュートラス点描

「最古の水時計遺構」に疑問 明日香村の史跡水落遺跡で発掘された方形基壇について、奈良国立文化財研究所は、五十六年に「天智天皇がわが国で初めて作った水時計の遺構」と結論づけた。これに対して関西大学の有坂隆道教授(史学・技術史)は、この「水時計」ではなく貯水槽の遺構と反論。専門上の論争は望ましいこと。

「猿石」の顔つた少年 明日香村平田、欽明天皇陵の吉備姫(まひめ)王墓にあり、飛鳥のナソの石像が「猿石」など、十日前、大阪市から来た歴史好きの男子少年6人グループが、金つちとノミで、猿石像の右眼と僧像の鼻を削りしる。整形「手術」はできたろうか。文化財の大切さをよく教えておきたい。

最古の寺院建築「山田寺」 昨年末、導子窓(れんじまき)などの建築部材が出土し、法隆寺より半世紀もさかのぼる古い寺院建築として注目された、奈良県桜井市山田の特別史跡「山田寺」の東面回廊発掘現場から十三日まで、柱・梁が出土。三百年前の山田寺の姿を垣間みせた。柱は、法隆寺などに見られる中央部分にくらみをつけ、たエンタシス式(八本と虹梁(こうりょう))と呼ばれる梁二本。柱上で軒を支える組物に飛鳥建築様式と違う大斗(たいと)が用いられていた新事実も分ったという。古代文化の興行きは深い。

漆紙文書二九〇点が出土 五十五年五月、茨城県石岡市鹿の子の「鹿の子遺跡」から発掘された、奈良時代後期から平安時代初期(八世紀後半-九世紀初め)の漆紙文書(うすし)がみんじょうは、十五冊(約二百九十点)のほかに、内容数量ともわが国最高規模の多量な漆紙文書(うすし)として貴重なもの、石岡市は常陸国府が置かれていたところのこの文書は、古代律令社会からのメッセージ。

狩猟採集の縄文土器、八戸で出土 青森県八戸市田面木の「葎塚遺跡」から、縄文時代後期初頭(約四千年前)の出土品として全国的にも珍しい狩猟具などを描いた絵画土器が見つかった。北東北に四千年前に先住民が住み、かなり高度の「文化」を持っていたことは日本人を考える上にも、心ひかれることである。

お知らせ

コミュニケーションワールド83

電気通信科学館では、「コミュニケーション・ワールド83」を(七月十七日-九月四日)を開催する。世界の言葉を読む同時

通訳ロボット、レーザーディスプレイによる各国の国旗当てゲームなど多彩な作品を企画・展示する。開催時間午前九時半-午後四時四十五分。入場料大人百円、学生・生徒百円(七月二十六日-八月七日は無料)。月曜休館。問い合わせは同館電話〇三二四一八〇八〇。

山陽路 岡山のお宿

10,000坪の庭園を擁し、おもちゃつき、また、ファイアーストームを囲んでのフォークダンスなど、楽しいリクリエーションタイムをご用意して、皆様方をお待ち申し上げております。(500名可能)

昼食休憩・ガーデンパーティーもご予約を承ります。

政府登録国際観光旅館

とまだ 吉田温泉 乃利武

〒701-11 岡山市栢谷1453
☎086294-2321 TELEX. 5922-621

育てる心はみんな同じ。

別府あじむ草原

アフリカンサファリ

〒872-07 大分県宇佐郡安楽院町大字南畑
☎(09784) 8-2 3 3 1 (代)

●営業時間
9:00~17:00 (3月16日~11月15日)
9:30~16:00 (11月16日~3月15日)

●修学旅行料金 高校生 1,000円
中学生 700円、小学生 600円

感動100%体験の旅鈴鹿サーキット 思い思いの感動を描きます

8月1日より愛知県を中心とする東海四県で58全国高校総体が開催されます。競技終了後は是非鈴鹿サーキットへお立ち寄り下さいませ。

人数に関係なく学生料金摘要の為、総体参加バッチ又は鈴鹿サーキット発行の総体記念割引券をご持参下さいませ。(券は名古屋営業所にごさいます。尚、宿泊所にも配布の予定でございます)

7・8月のレースガイド

●7月
2・3日 鈴鹿ゴールドトロフィー
10日 鈴鹿4時間耐久アウトバイレース
10日 鈴鹿モトクロス大会
17日 鈴鹿8時間耐久アウトバイレース
29・30・31日 鈴鹿シルバーカップレース
30日 鈴鹿シリーズ第6戦

●8月
7日 ミニバイクレース
21日 鈴鹿シリーズ第7戦
27・28日 鈴鹿1000キロ自動車レース

●修学旅行専用ホテル

●エンジン教室

●ファイアーストーム

●本日本産鈴鹿製作所

防火優待施設 消防長官賞受賞

近鉄 名古屋 40分
大分(鶴橋) 1時間40分
京都(八木のりかえ) 2時間

近鉄特急 鈴鹿サーキット

●日曜・祝日は、電車・バスが便利です。

株式会社 **ホンダランド**

鈴鹿サーキット

名古屋営業所 修学旅行課
〒450 名古屋市中村区名駅3-12-12
竹生ビル1F ☎(052)571-7176

資料請求券