

夏季 研修旅行のご案内

中部山岳3コース



室堂から望む立山連峰

立山黒部アルペンルート 代表的な山岳自然公園で夏は登山者や観光客、冬はスキーヤーでにぎわう。

黒四ダム建設によってせき止められた黒部湖、大観峰から望む後立山連峰の景観、室堂から美女平にいたる高山植物群の観察など多彩で雄大な山岳観光ルートである。また、扇沢～黒部ダム＝トロリーバス、黒部湖～黒部平＝地下ケーブル、黒部平～大観峰＝ロープウェイ、大観峰～美女平＝高原バス、美女平～立山＝ケーブルと多種の乗り物を使い続けるのも魅力のひとつ。

秘境・黒部峡谷 宇奈月温泉から榎平まで、断崖絶壁の間を縫って走る小さな列車、もとは電力会社の資材運搬用として使われたものであるが、現在は観光客用にモデルチェンジ。花崗岩からなる絶壁は山頂から谷底まで1,500～2,000メートルの深さ、まさにスリル満点の景観である。

上高地 上高地といえはまず河童橋といわれる吊橋が有名である。ここからの眺望は、前方に穂高連峰、背後に焼岳がそびえる360度のパノラマを味わうことができる。

白根山は活火山で、山頂に東西800メートル、南北400メートルの大噴火口があり、その中に湯釜、水釜、濁釜の3つの爆烈火口がある。山頂から北アルプス、妙高、噴煙をあける浅間山などの眺望がすばらしい。

北アルプス〔立山・上高地〕と木曾・飛騨路

木曾路の宿場町散策、上高地、立山の眺望と白川郷合掌村、飛騨高山に人々の生活、風俗をみる。

室堂と高山市内で講師の見学説明

- (コース) ①東京駅—(ひかり)—名古屋駅—中津川駅—馬籠(藤村記念館)—妻籠(民宿泊) ②妻籠—寝覚の床—上高地(散策)—松本(開智学校)—大町(泊) ③大町—扇沢—黒四ダム(黒部湖)—黒部平—大観峰—室堂—美女平—立山—庄川温泉(泊) ④庄川—白川郷—高山市内(泊) ⑤高山(朝市)—名古屋駅—(ひかり)—東京駅

黒部峡谷と能登一周

トロッコでゆく峡谷美の黒部と歴史と風俗と自然美に恵まれた能登半島

輪島漆器の歴史、技術的特徴など伝統産業を学ぶ

- (コース) ①上野駅—大宮駅—(上越新幹線)—長岡駅—魚津駅—宇奈月温泉(泊) ②宇奈月—(トロッコ)—榎平—宇奈月—富山—能登金剛—輪島(泊) ③輪島—曾々木—時国家—緑剛崎(狼煙)—喜兵衛どん—中谷家—千里ヶ浜—金沢(泊) ④金沢—市内(尾山神社、兼六園、成巽園)—小松空港—羽田空港

上高地と志賀・蓼科高原

山岳景勝の上高地と高原ルートに乗って志賀、蓼科をゆく

諏訪大社で見学説明

- (コース) ①博多駅、小郡駅—(車中泊) ②名古屋駅—高山市内(陣屋跡、日下部民芸館)—乗鞍—白骨温泉(泊) ③白骨温泉—上高地—穂高(緑山美術館)—草津志賀高原ルート—志賀高原・熊の湯(泊) ④熊の湯—白根火山(湯釜)—鬼押し出し—信濃追分(一里塚、浅間神社、分去れの碑)—小諸懐古園—白樺湖—霧ヶ峰—上諏訪(泊) ⑤上諏訪—諏訪大社(上社)—中央高速道路—名古屋駅—(ひかり)—小郡駅、博多駅

※コース詳細などは学校掲示用のパンフレットをご参照下さい。

眼下に芦の湖、ひろがる湖尻高原。静寂のなかに憩いのひととき。



〈修学旅行の専用旅館〉
〒250-05 神奈川県箱根町湖尻高原
箱根高原ホテル
電話0460-4-8595(代表)

昭和五十八年度も、近畿二府四県の修学旅行の委員長に、指名頂き、わが身も省りみずお受けすることに、大変、みなさんにご迷惑をおかけすることと思ひます。ご支援、ご指導をよろしくお願いいたします。



中学校教育の集約として
南 裕之

各地区修学旅行委員会・新役員の声

近畿二府四県公立中学校修学旅行委員会委員長

「激動する中学校という時代に、多岐にわたる問題をかかえておられます。私は、修学旅行を通じて、多岐にわたる問題をかかえておられます。私は、修学旅行を通じて、多岐にわたる問題をかかえておられます。」

ゆとりある充実した教育を
高藤 常松

関東地区公立中学校修学旅行委員会会長

「選定、宿泊施設の改善などに努力して来た実績を認識することができた。ここに改めて、先達諸兄と関係各位のご尽力に心から敬意を捧げたい気持ち一杯である。」



社会的変化を洞察しながら、修学旅行を有効適切に実施するための、輸送機関の確保、見学地の意味付与して、教育活動を展開

「ゆとりある充実した学校生活」の具現化のため、十分な興味と意欲的な教師の姿勢こそ重要である。

百万人を突破

東京ディズニーランド

修学旅行に人気

千葉県浦安市に四月十五日オープンした東京ディズニーランドの入場者が先月二千三百万人を突破した。

「自身の修学旅行の思い出をたしなにしてしまおうが、京都府警察本部では、このほど、修学旅行の手引き83」をまとめた。

困る、「ガンをつけた」の乱闘
京都府警

藤・馬酔木と古代人
大和文化会

桶口清之氏の講演
大和文化会

修学旅行のお宿に全館を開放

- 延暦寺会館本館
- 別館比叡
- 延暦寺会館第1別館 (収容 600名様)
- 延暦寺会館第2別館

☆素晴らしい琵琶湖の夜景
☆根本中堂で早朝の座禅
☆スッキリした気分でのコースへ
☆頭がよくなる精進料理
☆夜間は講話や映画上映を無料でご奉仕

〈国際観光旅館〉
比叡山 **延暦寺会館**
TEL 0775-78-0047・0554
TELEX 5464-917

贈ります、あなたの心にのこる旅

〈東急観光〉は、旅のことなら何でもお世話する旅の総合デパートです。とくに修学旅行では、学校と連絡を密にして学校の指示に従って、安全・快適で教育効果のあがる旅行ができるように鋭意努力しております。

また、先生方の御意見を参考にした資料作りにも積極的に取り組んでいます。右の表は一例です。営業所に常備してありますのでコース作成等の資料に御利用下さいませ。

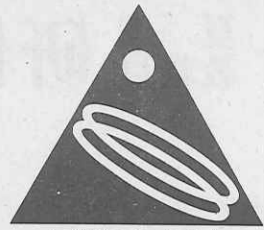
東急観光
運輸大臣登録一般第38号

(例)

- 見学観光施設一覧 (一般) 静岡 山梨 長野 (一般) 富山 石川 福井 愛知 岐阜 (社寺)
- 産業見学施設一覧
- 野外活動施設一覧
- 見学地図
- 美ヶ原 松本市
- 霧ヶ峰・蓼科高原
- 車山・霧ヶ峰ハイキングコース
- 軽井沢・浅間山
- 軽井沢サイクリングコース
- 志賀高原 上高知・乗鞍
- 志賀高原自然歩道ガイド 志賀高原自然探勝路
- 長野市 立山・黒部 金沢市
- 梅池高原 八方尾根
- 戸隠・妙高 新潟市
- 五箇山・白川 高山 大山・日本ライン・明治村
- 名古屋市 木曾路
- 宿泊施設案内
- 上諏訪温泉 蓼科温泉 白樺湖
- 修学旅行受入可能ホテル一覧
- 関係警察署・保健所・消防署一覧
- 中部地方旅行白地図(折込)

特集

人間・居住・環境と科学技術
科学万博—つくば'85



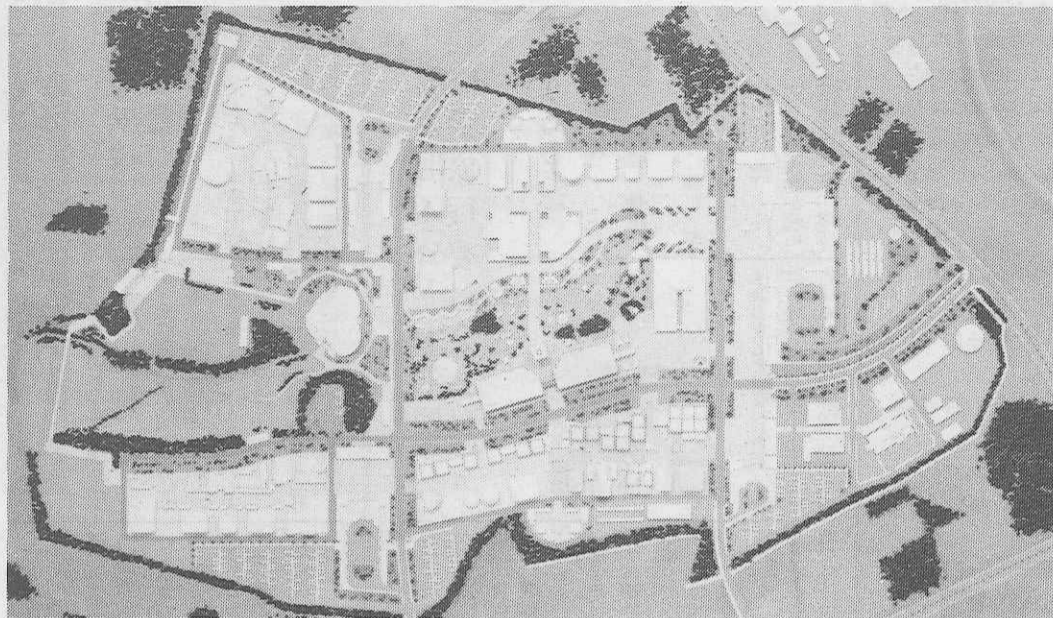
シンボルマーク
宇宙、地球、人間、科学、芸術などの理想的な未来像をイメージしている。三角形の頂点は筑波の峰をシンボライズし、二十一世紀の科学技術の夜明けの姿を象徴。三角形の三辺は、博覧会のテーマ「人間・居住・環境」の断面で、中央の平行する二つの輪は、人間と科学との調和した軌道を表わしている。

科学万博の概要

正式名称 国際科学技術博覧会
科学万博—つくば'85
一般表記 科学万博—つくば'85
TSUKUBA EXPO'85
テーマ 「人間・居住・環境と科学技術」
開催期間 昭和六十年三月十七日—九月十六日(百八十四日間)
開催場所 茨城県筑波研究学園都市

人間と科学の調和

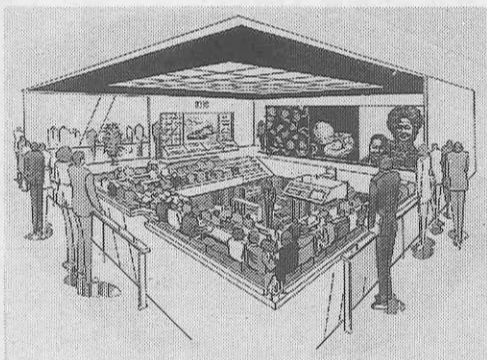
21世紀を創造する科学の祭典「科学万博—つくば'85」の開会まであと65日。「人間・居住・環境と科学技術」をメインテーマに、筑波山のふもと筑波研究学園都市を会場に開催される。大阪万国博(昭和45年)、沖縄海洋博(同50年)に続いて、日本で開かれる三番目の国際博覧会。会期は昭和六十年三月十七日—九月十六日。



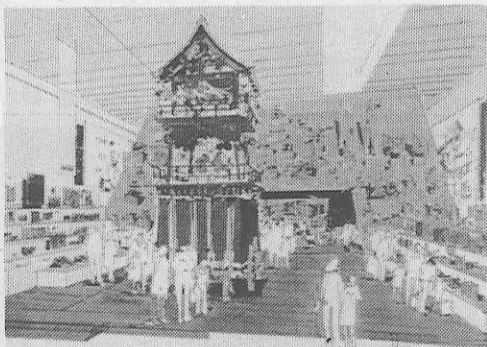
▲科学万博会場全体模型
会場面積は、約102ヘクタール。後楽園のグラウンドならなんと88個がスッポリと入ってしまう広さ。会場および周辺の自然環境を生かし、こ

れからの望ましい街づくりのモデルとなるよう設計されている。会場地は、博覧会終了後、21世紀を目指した新しい工業団地に生まれ変わる予定。

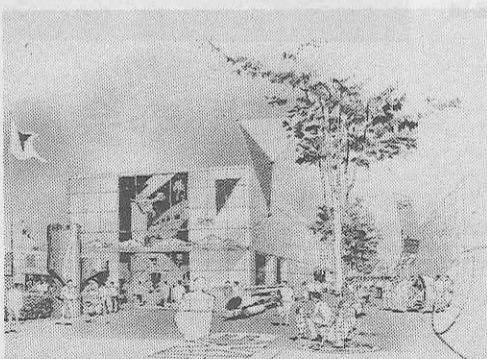
イメージイラストで
見る科学万博



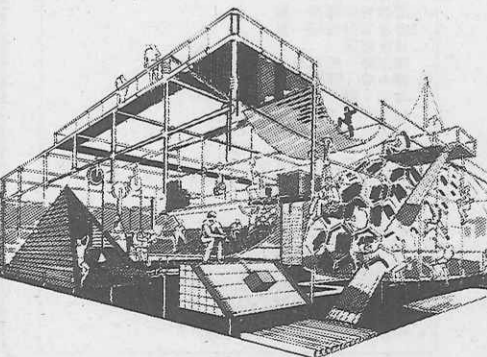
▲つくばエキスポセンター
サイエンスフォーラム



▲歴史館



▲外国館



▲サイエンスプレイングランド

科学技術の新しい
イメージを探る

今回の「科学万博—つくば'85」は、人類のあるべき姿を求めながら、科学技術についての新しいイメージを探るために、まずメインテーマでもある「人間・居住・環境と科学技術」の理解を深めることにより、世界各地のそれぞれの文化、それぞれの価値の体系にふさわしい多様な人間の生き方があることを確認し、それぞれの地域の経済・社会・文化・自然といった固有の環境に基づく科学技術を育てることを基本理念としている。さらに、東洋の科学・思想の再評価、科学技術と芸術の融合、人間の成長・成熟の各段階に適合した科学技術の対応、宇宙・海洋・砂漠などの極限環境への

人間の営みを究明

人間の営みとしての科学技術の持つ意味を究明。このことを考える上で、人間の誕生から、死に至るまでのそれぞれの成長段階に応じた科学技術のあり方を究明。さらに、人間の成長とは何か、老化と死、人工生命など人間の秘密を探り、そこには、遺伝子工学、バ

快適な環境の創造

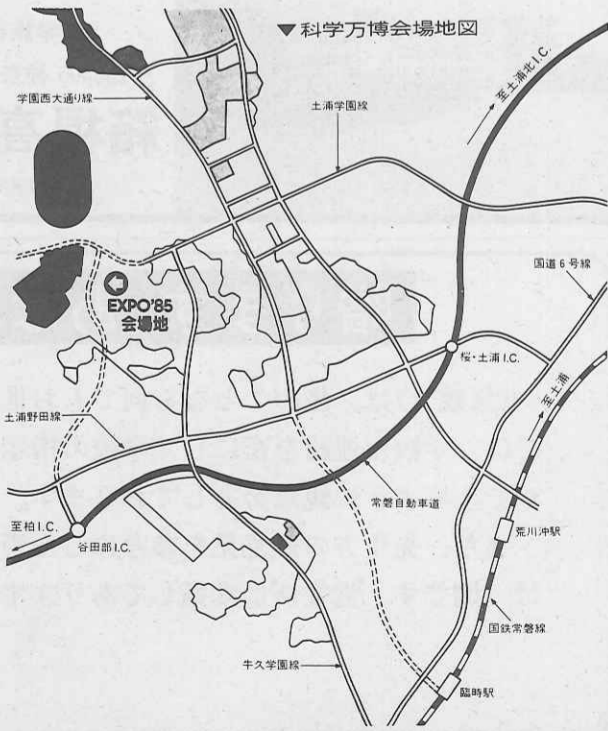
環境については、天文学・地球科学・生態学・都市工学・社会工学など、幅広い学問分野と技術を活用して、人間が「安全に快適に生きる」ための環境創造が期待されている。それはまた、宇宙・海洋・砂

調和ある居住の形態

「居住」と科学技術の関わり合いでは、人間が豊かに生きる調和ある居住の形態を探る。文化・宗教・芸術・教育などを中心に、地域に住み、集団生活を営む人間の姿、科学技術と宗教、科学技術と教育などの接点を探り、さらに異文化とのコミュニケーション・高文化社会への対応、情報技術革命と居住技術との融合などを探る。

会場への交通

科学万博—つくば'85の会場地、筑波研究学園都市は東京の中心から東北へ約五十キロ、成田・新東京国際空港から約四十キロ。開催期間中には、総計で約二十万人の来場が予想されピーク時には約二十万人の入場者が見込まれている。これらの入場者の半数は、自動車などで来場、残りの半数は鉄道を利用すると想定される。



国際博覧会とは

「国際博覧会条約」に基づいて、二カ国以上の国が参加する博覧会で、一般博と特別博に分れる。一般博 人類の活動のふたつ以上の部門を対象。パリオンは、参加国の費用で建設・展示。日本万国博は一般博。特別博 人類の活動のひとつの部門のみを対象。パリオンは開催国が準備。「科学万博—つくば'85」、沖縄海洋博は特別博。なお、一九八四年河川文明博(ニューオーリンズ)、一九八六年交通博(バンクーバー)、一九八八年万国博(パリ)が予定。

博覧会の主な歴史

- 一八五五年 ロンドン国際博覧会
- 一八六七年 パリ万国博覧会
- 一八八九年 ニューヨーク万国博覧会
- 一九三九年 ブリュッセル万国博覧会
- 一九六四年 シアトル21世紀大博覧会
- 一九六七年 ニューヨーク世界博覧会
- 一九七〇年 モントリオール万国博覧会
- 一九七五年 沖縄国際海洋博覧会
- 一九八〇年 国際エネルギー博覧会