

北海道一周ハイライト - 5日間-

(コース) ①各空港—千歳空港・空港駅(特急)—旭川(泊) ②旭川—層雲峡・銀河、流星の滝—帯広—原野花園—天都山—網走湖畔(泊) ③網走—美幌峠—屈斜路湖—硫黄山—摩周湖—阿寒湖々々上遊覧—阿寒湖畔(泊) ④阿寒湖—帯広—日勝峠—日高竜門—月寒羊丘—札幌(泊) ⑤札幌・自由研修—千歳空港—各空港

知床・納沙布と尾岱沼 - 5日間-

(コース) ①各空港—千歳空港・空港駅(特急)—釧路(泊) ②釧路—ノシャップ岬—根室—別海町—新酪農村—標津(泊) ③標津—尾岱沼(遊覧船)—羅臼—知床半島横断—知床五湖めぐり—ウトロ(泊) ④ウトロ—知床半島めぐり—ウトロ—川湯—摩周湖—釧路空港—千歳空港—札幌(泊) ⑤札幌・自由研修—千歳空港—各空港

利尻・礼文とノシャップ岬 - 5日間-

(コース) ①各空港—千歳空港—野幌森林公園—札幌駅(急行寝台車中泊) ②—稚内—港—礼文島内見学・桃岩、スコトン岬、金環日蝕観測地ほか—礼文(泊) ③礼文—利尻島内見学・姫沼、オタドリ沼、杓形岬公園—利尻島(泊) ④利尻—稚内—ノシャップ岬—稚内駅(急行)—札幌(泊) ⑤札幌・自由研修—千歳空港—各空港

北海道一周ワイド - 6日間-

(コース) ①各駅—青森—函館(泊) ②函館—函館山、トラピスチヌ修道院、五稜郭、講演—(特急)—洞爺駅—洞爺湖畔(泊) ③洞爺湖—昭和新山—オロフレ峠—登別地獄めぐり—登別—(特急)—十勝川(泊) ④十勝川—阿寒湖—摩周湖—硫黄山—美幌峠—網走湖畔(泊) ⑤網走—石北峠—層雲峡—上川—(特急)—札幌(泊) ⑥札幌・自由研修—千歳空港—各空港
★地区によって日程(一部地区は7日間)が異なります。

広大な面積を有し、北国ならではの豊かな四季を背景とする雄大な景観、厳しい自然環境の中で躍動する産業等、多彩な北方の生活・文化・地理・歴史—。

函館、札幌では北海道社会科教育連盟の先生方より講演(北海道の概要について)、別海町・新酪農村では大規模酪農家達の生産現場を訪ね、最北端の島、利尻・礼文島では両島の文化・経済・歴史・教育事情等を研修します。

北海道一周デラックス - 6日間-

(コース) ①各空港—千歳空港—白老アイヌコタン—洞爺湖(泊) ②洞爺湖—札幌(講演)—層雲峡(泊) ③層雲峡—銀河流星の滝—石北峠—天都山—原野花園—網走湖畔(泊) ④網走湖畔—美幌峠—硫黄山—摩周湖—阿寒湖畔(泊) ⑤阿寒湖—帯広—日勝峠—日高竜門—月寒羊丘—札幌(泊) ⑥札幌・自由研修—千歳空港—各空港

雄大な北海道の旅

原住生の知床半島

海外特別企画

北京・西安・洛陽・鄭州 [12日間]

- 会費 420,000円(成田空港発着)
●期日 8月6日~8月17日 ●定員 30名
●内容 北京(3泊)、西安(2泊)、洛陽(2泊)、鄭州(2泊)
万里の長城、明の十三陵、秦の始皇帝陵、竜門石窟、白馬寺、河南省博物館などを見学。

韓国歴史の旅 [5日間]

- 会費 149,000円(成田空港、大阪空港発着)
●期日 7月29日~8月2日 ●定員 各空港40名
●内容 ソウル、扶余、仏国寺、釜山
古寺、遺跡の鑑賞を通し日本との歴史的交流をたどる。専門の講師が同行します。

台湾歴史の旅 [5日間]

- 会費 149,000円(成田空港発着)
●期日 8月3日~8月7日 ●定員 40名
●内容 高雄、台南、日月潭、台中、台北
東京から3時間。南国情緒の高雄、古都・台南、神秘を湛せる湖・日月潭、首都・台北など。

ロマンチック街道とスイス・パリ [12日間]

- 会費 498,000円(成田空港発着)
●期日 8月3日~8月14日 ●定員 40名
●内容 ロマンチック街道を中心に、ライン河船下り、スイス・アルプス、ジュネーブからTGV新幹線までパリへ。

青森・津軽の文学を訪ねて - 3日間-

青森出身の作家、詩人また青森の風土を舞台にした作品など巨大な文学山系の中から、津軽地方を中心に文学碑を訪ね、作家の人間性にふれながらその文学、風土をさぐります。
●主な研修地 休屋、板留温泉、黒石・浄心寺、金木町・芦野公園、弘前、青森、稽古館など
募集県/山形・宮城・福島

奥の細道・芭蕉を訪ねて - 3日間-

「月日は百代の過客にして 行きかふ年もまた旅人なり。2,400里150日にわたる大紀行の中から出羽路を中心に芭蕉の足跡を辿り、人生の半分を旅に費した俳聖の心をさぐります。
●主な研修地 松島、塩釜、多賀城跡、立石寺、羽黒山、酒田、蛸満寺など
募集県/秋田・岩手



信州の鎌倉をあるく - 2日間-

別所、塩田平は鎌倉・室町期の様式を残す寺院建築が多く残されており「信州の鎌倉」と称されます。のどかな田舎の一隅にひっそりと佇む文化財の数々を鑑賞します。
●主な研修地 安楽寺、常楽寺、中禅寺、鎌倉街道、前山寺、小諸など
募集県/栃木・茨城・埼玉・千葉・東京

私達の周辺には数多くの遺跡・史跡等、貴重な歴史、文化財があります。フィールドワーク「趣味と教養の旅」は身近な地域をより深く研修できるように新たに企画した地域密着型のコースです。「津軽の文学」、「奥の細道」、「吉備路」など文学、古代のロマン等研修テーマを明確に講師陣もさらに充実しました。詳細はお問い合わせ下さい。

フィールドワーク 趣味と教養の旅

研修性をより深く

夏季 教職員研修旅行

財団法人修学旅行研究会(山本種一理事長)の夏季教職員研修旅行は、各県教育委員会をはじめ教育諸団体の後援を受け参加者を募集している。二十七回目を迎える教職員研修旅行は、夏季休業中を利用しての現地研修、福利厚生現場として好評を博しており、今年から新たに短期間の研修性の高いフィールドワークコースなど内容をさらに充実している。

7月9日(木)迄

詳細は学校掲示用チラシを参照下さい。

奈良・今井町と柳生街道 - 3日間-

昔から残されてきた農家や商家などの民家建築—庶民の歴史の匂いを今に残す「歴史の町並み。今井町の庶民生活と寺内町の繁栄を偲びます。
●主な研修地 寺内町・江戸期の町屋集落(総年寄今西家、材木高豊田家など)、柳生の里
募集県/富山・石川・福井・静岡・岐阜・三重・広島

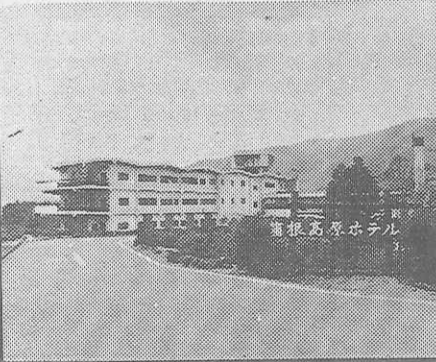
吉備路と倉敷 - 3日間-

大和朝廷よりもはるかに強力な勢力を誇ったといわれる吉備王朝。旧山陽道沿いに残る史跡、遺跡の数々が伝える古代王朝のロマンと古代文化をさぐります。
●主な研修地 吉備風土記の丘、県立博物館、備中高梁、倉敷など
募集県/香川・愛媛・高知

国東半島の石造文化 - 3日間-

大郷満山・ほとけの里とよばれる国東半島。奈良・平安の文化の面影が息づく古寺、仏像、石仏—中央からはるかに遠い西国で花開いた勝れた文化の隆盛を偲びます。
●主な研修地 泉福寺、阿子寺、富貴寺、熊野磨崖仏、普光寺磨崖仏、菅生・白杵石仏など
募集県/佐賀・熊本・宮崎・鹿児島

眼下に芦の湖、ひろがる湖尻高原。静寂のなかに憩いのひととき—。

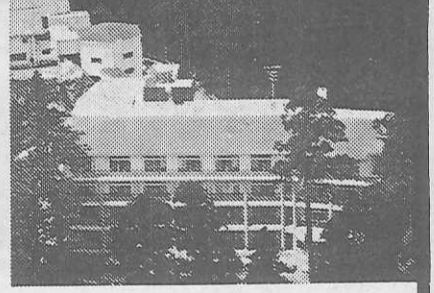


〈修学旅行の専用旅館〉
〒250-05 神奈川県箱根町湖尻高原
箱根高原ホテル
電話0460-4-8595(代表)

修学旅行のお宿に 全館を開放

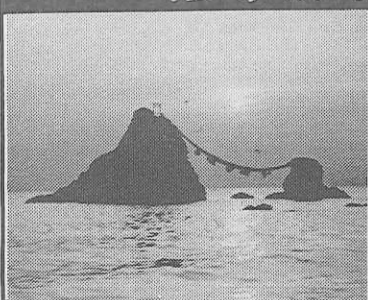
- 延暦寺会館本館
■別館比叡
■延暦寺会館第1別館 収容 600名様
■延暦寺会館第2別館

- ☆素晴らしい琵琶湖の夜景
☆根本中堂で早朝の座禅
☆スッキリした気分次々コースへ
☆頭よくなる精進料理
☆夜間は講話や映画上映を無料でご奉仕



〈国際観光旅館〉
比叡山 延暦寺会館
TEL 0775-78-0047・0554
TELEX 5464-917

修学旅行生のための街、憩いと安心の宿 二見浦へ!



修学旅行をおうけて 70年余

全旅館(適)マーク交付済み (TEL 05964)

Table listing various hotels and their room numbers: 朝日館 3-2001, 大田館 3-2025, 二見館 3-2003, 麻野館 3-2014, 海洋楼 3-2221, 富士見館 3-2515, 伊勢屋 3-2008, 紅葉館 3-2006, 松坂屋吸霞園 3-2007, 岩戸館 3-2122, 清海 3-2046, 松嶋館 3-2009, いろは館 3-2024, 潮香苑 3-2303, 松新 3-2019, 浦島 2-1011, 日章館 3-2175, (アイウエオ順), 大石屋 3-2074, 浜千代館 3-2050, 二見町旅館組合 3-2331

南部の霊場・恐山

〈1〉

日本三大霊場の一つ「恐山」の「コト」は、教職員研修旅行「恐山と津軽半島」として本年夏に実施します。

一、はじめに

本州の最北端である「下北半島」は行きどまり、吹きたまりの地である。陸奥の国といふのは、マチのおくといふことで、人の通る道のないところ、いわば、そこは生きていく人間の住めないところである。古くから考えられてきた、この世の人にとつて忘れたい土地、忘れられてきたところでもあった。

だから馬やケモノが住む世界で人はいない、おれば、仙人か鬼人か、人の姿をした亡者か幽霊であろう。

そこは俗にいう地獄の世界で、見たり聞いたりすることは絶対できないところである。ここ本州最北の霊場恐山はその名の通り、恐ろしい山、地獄

の山ともみられる。それはまた、いまの世に珍らしいほど人里離れた遠くで、まわりの山々は八峰とも三十六峰ともいわれる山また山である。

雪の多い北端のこと、厳しい吹雪に覆われて生きた人を寄せつけない。静かな湖水のほとり一字の御堂が建っている。お寺といふより庵寺ともみられる建物である。

山道を登りつめると、湯坂といふ坂を大きくうねりながら十八丁(二キロ)を貫き下り、左へ曲るあたりから、ブーンと悪臭が鼻をつく。恐山特有の硫黄の異常な臭いである。

うっそうたるヒバ(ヒノキ・アスナロ)の密林を抜けると、ハッとする。左に静かな湖水が広がる。湖畔から眺める心に得も知らぬ安らぎを与える。

この神秘的な湖、これが宇曽利湖である。海拔二二七六尺(約八〇米)といわれる山中盆地に、ねむる不思議な湖である。あ司として治めさせた、八一年のことといわれている。

青森県東通村助役 森 勇男

夢さめて見れば、如何にも一巻の地蔵経が置かれてあった。円仁はこの正夢を深く胸に秘

した。十年間の修業を終えて帰朝(八四七)やがて延暦寺三世の座主となり天台宗本山の祖となつた。

森勇男(ゆうお)氏略歴
一九一五年下北郡脇野沢に生れる。旅順師範卒業後、満小中学校高女教諭の時終戦、勤労奉仕中の女生徒約百名と引揚げる。青森県教育委員会勤務後、地方教育委員会委員として東通村教育長(満二十四年間) 現在東通村助役

伝説と歴史

平安時代の初期、征夷大將軍として蝦夷を平定して大功をたてた、武勇で威風凛々であった坂上田村麻呂(七五八―八二二)がエゾを追いこんで遂にこの下北半島まで来た。

さすがの將軍も戦いの果敢勇と空腹に倒れたところを酋長に助けられ、その娘の看護で恢復する。やがて、その娘は將軍の寵を宿して、三つ子を産んだ。ところが半島の最西部、北限の日本嶺で有名な脇野沢(古くは鬼沢といつた)である。

その後十年たつて文室麻呂(ふんやわたま)がやはりエゾ征伐のためやってきて、將軍の忘れ形見がいることを知り、半島を大きく三つに分け各々の司として治めさせた、八一年のことといわれている。



宇曽利湖前で講師の説明に聞き入る研修旅行団(中央・森勇男氏、広報部うつつ)

近江 滋賀県

「近江八景」、「琵琶湖八景」の銅鐸が出土し、一地点からの出土例としては最多、信長が使用したと伝わる鉄鐸を県内各所から出土した考古品によつて滋賀県の歴史が理解されるように展示されている。

園内には、余呉型といはれる湖北地方の旧宮地家住宅(一七五四年建造・重文)、初等科小学校舎として、この地方で最も早く洋風建築を取り入れた旧柳原小学校舎などの建築物が移築されている。

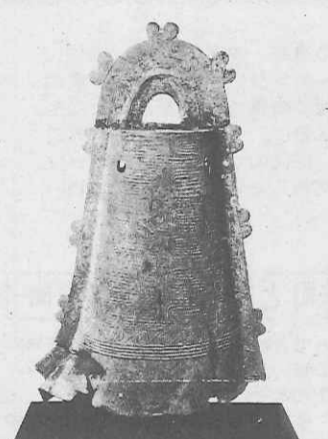
安土は畿内と東海・北陸・伊勢を結ぶ交通の要衝として早くから開けておのり付近は、琵琶湖最大の内湖である大中の湖の

風土記の丘だより

「近江八景」、「琵琶湖八景」の銅鐸が出土し、一地点からの出土例としては最多、信長が使用したと伝わる鉄鐸を県内各所から出土した考古品によつて滋賀県の歴史が理解されるように展示されている。

園内には、余呉型といはれる湖北地方の旧宮地家住宅(一七五四年建造・重文)、初等科小学校舎として、この地方で最も早く洋風建築を取り入れた旧柳原小学校舎などの建築物が移築されている。

安土は畿内と東海・北陸・伊勢を結ぶ交通の要衝として早くから開けておのり付近は、琵琶湖最大の内湖である大中の湖の



流水文銅鐸

二二二 又と点描

「稲荷山鉄剣」が国宝に。文化財保護審議会が四月一日、金錯銘鉄剣を含む埼玉県行田市の稲荷山古墳出土品と京都冷泉家時雨文庫中の藤原定家自筆の「古今和歌集」などを、国宝に指定するように答申した。

稲荷山鉄剣は五世紀の日本史の謎を解き、空白を埋める超一級の考古資料、俊成・定家自筆の原本も日本文学史上の貴重な典籍、わが国の国宝八百二十五件のうちでも、白眉といふべきものである。

金象嵌の百十五文字の語るものは何か。その解釈から、わが国の古代社会の姿容と国家形成の諸説が生まれる。埼玉県教委文化財保護課長金井塚良一氏(著名な考古学者は、ワケノオミは、東国に君臨する上毛野(かみつけ)の政権制圧のために、ワカタケル大王が派遣した將軍であったと推論した。(毎日新聞・稲荷山の周辺―まぼろし紀行(24)による。

同氏は、研修旅行団への講話の中で、聖徳太子(厩(うま)りやく)に、六三三年、太子の從臣であった物部連(物部)呂(ものべ)のむらじえま)が武蔵國造に任命されたという記述に注目し、鉄剣―ワケノオミ―物部氏のかかわりに、中央と埼玉の関係に日本古代国成の前後を、興味深く説いた。

新国宝、鉄剣は日本古代史の扉を開く「鍵」でもある。

雪に強かった上越新幹線。この冬の上越新幹線は、めっぽう雪に強く、遅延皆無の成績をあげた。その強さの秘密は、温水を「湯水」のように、使ったスプリングラ。その重油代は二月末まで八億二千万円、かれこれ、なんと十四億一千九百万円とか、ウマイ話ばかりではありません。

「夏王朝」実在か? 3月30日の朝、毎、読者、各紙の朝刊は、一面大々的に、中国古史の「夏王朝」らしい遺跡の発掘を報じた。隣国のことであるから、高松塚古墳壁画、稲荷山の金錯銘鉄剣の時のような、関心を持たれなかつた、考古学的に確認されることになった。中国史の深さを示すばかりでなく、日本と東アジア文明の源流、そして世界史における、黄河文明五千年の光栄を物語るものである。

十八史略によると、卷一に、太古三皇五帝、夏后氏、殷、春秋戦国、卷二に、秦、始皇帝、二世皇帝、西漢前漢、十二代、卷三に東漢(後漢)世祖光武帝から十三代となっている。

倭王が、金印をいたいたるは、かくも時代がさかっている。古代の、中国と日本の文化格差。

お知らせ

二条城 殿内を次の通り改正する。
[入場及び御殿観覧料]
小学生 100円 中学生 120円 高校生 150円 大学生 180円 (いずれも三十三名以上)

山陽路 岡山のお宿

10,000坪の庭園を擁し、おもつき、また、ファイアーストームを囲んでのフォークダンスなど、楽しいレクリエーションタイムをご用意して、皆様方をお待ち申し上げております。(500名可能)

昼食休憩・ガーデンパーティーもご予約を承ります。

政府登録国際観光旅館
とまた
苦田乃利武
温泉

〒701-11 岡山市栢谷1453
☎086294-2321 TELEX. 5922-621

育てる心は、みんな同じ。

●営業時間
9:00~17:00 (3月16日~11月15日)
9:30~16:00 (11月16日~3月15日)

●修学旅行料金 高校生 1,000円
中学生 700円、小学生 600円

別府あじむ草原
アフリカンサファリ
〒872-07 大分県宇佐郡安心院町大字南畑
☎(09784) 8-2 3 3 1 4

「今日」に触れ、学び、修める、モトピア体験。

興味こそ学びの原点。モータリゼーションへの興味を通して、若者のこころに語りかける有意義な修学旅行が、多くのご支持をいただいています。

エンジン教室、工場見学、実際に運転できるのりもの。ゆたかな自然のなかで、触れて、確かめて、楽しみながら理解する。それがモトピアでの修学旅行です。鈴鹿サーキット、多摩テックには、そんな意義深い体験を快適なものにする施設がいろいろ。リラックスできる専用ホテルでのお食事や、キャンプ場での野外炊飯をはじめ、旅の夜を彩るファイアーストームの解放感に、忘れ難い思い出がつけられることでしょう。

●修学旅行専用ホテル
●エンジン教室
●ファイアーストーム
●本田技研鈴鹿製作所

防火優秀施設 消防長官賞受賞

陽気なビッグレジャーランド
鈴鹿サーキット
〒510-02 三重県鈴鹿市稲生町7992/ ☎(0593)78-1111
●名古屋または大阪より近鉄特急白子駅下車直通バス
スズカから京・奈良・伊勢・志摩へも2時間の距離。
未来と過去を結ぶ理想的な修学旅行コースです。

緑のモトピア
多摩テック
〒191 東京都日野市程久保1/ ☎(0425)91-0820
●京王線多摩動物公園駅下車直通バス

ご視察のお申し込み、資料ご請求は…
ホンダランド
名古屋営業所/修学旅行課:〒450 名古屋市中村区名駅3-12-12
竹生ビル ☎(052)571-7176
本社/東京営業所:〒104 東京都中央区八重洲2-6-20
ホンダ八重洲ビル ☎(03)274-5821
大阪営業所:〒530 大阪府北区芝田2-1-1
阪急芝田ビル ☎(06)372-1526