



冬の浅虫(版画)鈴木木
氏作品(青森県教育厚生会
福祉課長)

昭和五十年の新春を迎え、国民の皆様に喜びを申し上げるとともに、口ごもる感に包まれている一端を述べたい。我が国の教育は、このたび、図らずも文教行政の責任ある地位に引き、私は改めて私自身の微力を痛感しております。これまで学校教育において真に創意を培った教育者、十分ではありませんでした。理性に裏付けられた教育も弱く、また、体位の伸長に



永井文部大臣

人間回復の絶好機

知・徳・体を中心に

文部大臣 永井 道雄

の先には、そうした深い洞察があったと思います。私は、先人の業績を継承する責任の重大さを感じるとともに、我が国の文化の潜在力をいそがしく自信を培います。戦後、幼稚園から大学に至るまでの普及度は世界でも一、二を競うに至りました。しかし、学校の隆盛は直ちに教育の充実を意味するものではありません。この問いを突き詰めるべきであり、今日の課題があります。

輝く新春を迎う

修学旅行新聞

発行所 財団法人
全国修学旅行研究協会
発行人 白滝末紀
東京都千代田区西神田
目8-7 (福ビル)
電話 (262) 2426・2932
電報 (東京) 36337

交通公害の防止策

運輸大臣
木村 睦 男



木村運輸大臣

昭和五十年の新春を迎えるにあたり、所懐の一端を申し上げます。昨年の日本経済は、世界的な石油危機の影響を受けて物価の騰貴が著しく、加えて交通機関の確保が急務となつております。交通公害の防止策として、運輸行政の面から、環境保全の要請の高まり、労働力の不足などにより、運輸交通事業も相当の影響を受けました。また、いまや国としての重要課題となつております。環境問題につきましては、運輸行政の面から、

謹賀新年

昭和五十年元旦

財団法人 全国修学旅行研究協会

- | | |
|------|---------|
| 理事長 | 山本 種一 |
| 理事 | 永井 助雄 |
| 常務理事 | 村山 紀雄 |
| 同 | 白滝 治郎 |
| 同 | 高田 良一 |
| 同 | 青野 俊次 |
| 同 | 仲本 仁郎 |
| 同 | 岡本 重衛門 |
| 同 | 篠田 重衛門 |
| 同 | 狩野 重衛門 |
| 同 | 都道府県支部長 |
| 本部長 | 白滝 末紀 |
| 副部長 | 長瀬 田 |
| 所長 | 阪西 二 |
| 名古 | 古小 分 |
| 室長 | 鬼屋 一 |
| 外職員 | 松室 同 |

風紋

海防の防止、自動車のはげしい問題、鉄道、航空機の騒音防止など交通公害の防止に最大の関心をもち、所存であります。

東京のデパートで、その人の誕生日の朝日新聞政治面のコピーを記念販売していた。年配の人も若い人も、それぞれに自分がこの世にうたがふべきものを、あつた日の動きを興味深く見入っていたようである。筆者は友人の依頼をうけて求めたが、明治昭和の各年代にわたって近代日本の激動の姿がそれぞれに刻み込まれて、われわれが生きた時代を具体的に考えさせられた。そのひび昭和十九年七月十九日、まれば、いま三十一歳の青年でいて、この人が日本という国で呼吸を始めた日は、どんな日だったか。終戦の一年少前であった。手本大佐が発表がある。六月中の敵機撃破一万四千六百以上、尊皇誓書「百六十九機」と、大活字で記されている。この通りであったら戦争に勝つていなければならぬ。このことなる。いかに同じ紙面に小の「サイパン島血の激戦、無念、上野に敵機の大群」とあって今から考えれば惨たる敗戦を暗示しているが、大本営発表の戦果のかけがえなされておどろき考へてかぬ人も多かったろう。朝日新聞の裏にもある「天声人語」は「神風」と重なり、この日海軍大臣が閣内閣大佐から野村直太郎へと重責を押し「征戦一途、海軍強化、強力な艦隊の決意」を語った。そして社説は「海軍大臣の発言は果して何を意味するか」と国民の不安をはっきり表明している。このせまい一面のスペースの中に、戦争の犠牲者になり、死んでいく民族の苦痛が痛々しくにじみ出て、胸が痛む。いまわれわれは経済と政治の危機といふ、形こそ異なるが同じような苦悩の日として昭和五十年一月一日を迎えた。三十一年前の日本の姿を、今日に投影して、いかに冷徹に「いま」を「あつた日」の方向を見出すことが大切である。それは、国民の責務を高いものに引きあげる教育の重視が一億国民が民族の生命線を見出すことである。第一であると思ふのである。

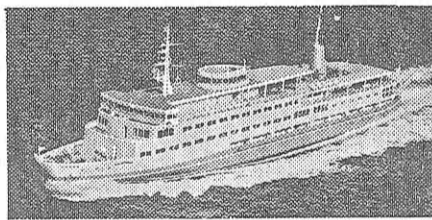
充実した修学旅行



ツーリストをお役立てください
ツーリストでは意義ある行事をさらに充実させるために、事前、または事後学習用として「修学旅行映画」シリーズを製作しております。
●修学旅行映画シリーズ
京都の庭園 富士箱根 日光 大和の国なか
大和の塔 火とみどりの国 瀬戸内海
みちのく 大和の道 大和の石 京都の川
(いずれも文部省選定、16ミリカラー、上映時間25-40分です)

電子計算機がおつたひまわり窓口 「登録第20号」
近畿日本ツーリスト

思い出の修学旅行 印象的な、瀬戸内海の船旅



- 阪神一別府航路(毎日4便)
- 阪神一小豆島・高松航路(毎日4便)ほか
- 神戸一日向(宮崎)フェリー(隔日1便)

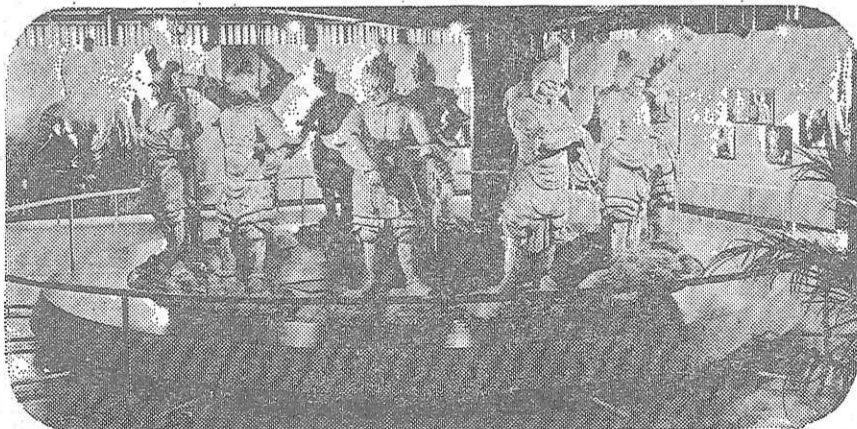
関西汽船 大阪市北区宗是町1(06)441-4100/東京都中央区八重洲1-9-9(03)281-2621
ほか関西汽船・関汽交通社各地営業所・各旅行あつ旋案内へ

古墳・古建築・仏像などの模型や写真パネル・スライドで、大和路の歴史と観光見どころをダイジェストに展示し楽しく解説。縄文・弥生の昔から今日までの移り変わりがひと目でわかる楽しい展示館です。

入場料...100円 こども50円
団体は割引(25人以上)...50円 こども30円
営業時間...平日10時~18時
(月曜休館)

お問合せ...近鉄奈良駅ビル内
奈良歴史教室
〒630 奈良市東向中町28
☎(0742)24-3901

自然の中の心の休日
近鉄



奈良歴史教室

(近鉄奈良駅ビル内)

修学旅行は公費で

日本教職員組合中央執行委員長
榎枝元文

一九七五年の新春にあたり、全 九か方向けです。生活保護家庭の修学旅行の発展を祈念し、新年の 児童・生徒の修学旅行についての交換を申し上げます。

インフレ・高物価政策による、 学用品・給食費・教科書代の値上りの影響が、父母の教育費負担に耐え難い状況になってきています。このことは、児童・生徒の修学旅行にも大きな影響を与えていることと思えます。

日教組は「教育費無償」の憲法上の精神を、国民の善い心で生活費を二層階級にすることを念頭に、七五春闘では、父母・つ、新春の挨拶にかえり、国民の教育要求を前面に掲げたい

新年おめでとうでございます。昨年同様、修学旅行十周年を迎えましたが、いよいよ本年三月には、さき、西・のび、東京・博多間千キロが七時間から五時間短縮されることになりました。日本の新しい大動脈、新幹線が、博多開業を機にその役割を十分果たすことが今から待ち望まれています。

私も、輸送業務に携わる者として最大の使命、いよいよ安全の確保が第一の課題であります。昨年、安全の問題、とりわけ、新幹線の安全に引き続き、多分のご指摘を受けましたが、レールの更新や、電線電路の改良を推進するほか、車両の取換えな



藤井 松太郎 国鉄総裁

先ず安全対策から

国鉄総裁 藤井 松太郎

重点として安全対策を講ずることとして、いよいよ安全な新幹線をめざしてまいります。

また、在来線につきましても、保安設備などの近代化には惜しまない努力を打ってまいりました。これからも安全対策の徹底を図り、事故防止に万全を期してまいります。

明けましておめでとうございませう。この意義ある年にあたり、たがいに健康を誓いあうことは、まことに喜びにたえません。

昨年は石油インフレと不況の共存する状況下で、先進諸国の豊かな生活を支えてきた経済成長の神話はあえなく崩壊し、それに加えて政治もまわめて不安定な様相を呈し、不安と混迷のうちに年が

高度成長のかけに押しやられて来るべき年は、心機一転、多難な情勢の中から、前途の曙光を本民族の将来をなす本来の使命を遂げるべく、歴史の試練にたい

件の中で現実に即し、安全性の絶対確保、父母負担の軽減、正しい教育観による学習内容の改善を行ない、歴史の試練にたい

新しい年の課題と 取り組もう

財団法人 全国修学旅行研究協会
理事長 山本 種一

命運に向かかって邁進しなければなりません。協会の精神に立ち、現下のきびしい環境を

得る人間の形成に重要な一環をにならねばならぬものでありま

また、全国の教育界より大きな支持を得てまいります。教職員研

文の中にもよく見られる。われわれは、むかし条件が重なり、いわゆる「修学旅行」が、学校教育の中における重要な位置と意味を考へて、不逞の劣

力しなければならぬ。年頭に当り、いわゆる「修学旅行」が、学校教育の中における重要な位置と意味を考へて、不逞の劣

力しなければならぬ。年頭に当り、いわゆる「修学旅行」が、学校教育の中における重要な位置と意味を考へて、不逞の劣

共に学ぶ修学旅行

全国高等学校長協会
会長 成田 喜澄

修学旅行無用論というものが、マスコミや教育関係者の中から時をきき出す。現象面としてはそのいふ通りにはなすすべもありません。然しながら、今日の社会情勢や風潮の中では、生徒の教育が非常にむずかしいから、学校であるべきことを放棄して、教員は教壇の一歩を降り、生徒の教育に専念するべきである。これは、現

洗い直しを図ろう

全日本中学校長会
会長 片寄 八千雄

年頭にあたり、本年が日本の教育改訂の年となることを祈念し、各位のご奮闘を期待申しあげます。

ほとんどの毎日、教育問題が新聞紙上に取りあげられていますが、それについて一向に学校教育は改善されず、家庭教育、社会教育も大きな改善はみられず、その結果、切った皮を削るようなことが、現場教師を全面的関係者への国民の強い要望であり、期待であると思っております。(東京都練馬区立練馬中学校長)

国土愛の修学旅行

関東・東海・近畿三地区公立
中学校修学旅行連絡協議会
会長 中山 正秋

新年おめでとうでございます。新要だと思えます。それは先ず国土と国との関係に深い歴史を深く認識し、国土を愛する気持ちを深める旅行にしたいと思っております。その方法としては、先生果をあげてきて、その間に、生徒が事前に現地に行き、話し合い、討議し合う態度を深らに新しい方向へめざすことが必

修学旅行は公費で

日本教職員組合中央執行委員長
榎枝元文

一九七五年の新春にあたり、全 九か方向けです。生活保護家庭の修学旅行の発展を祈念し、新年の 児童・生徒の修学旅行についての交換を申し上げます。

インフレ・高物価政策による、 学用品・給食費・教科書代

いらっしやいませ
びわ湖国定公園
近江路の旅へ

収容 600名様
浴場 150名様
設備 全館冷暖房
防炎 諸設備完備
駐車場 バス20台

政府登録
国際観光旅館 **びわ湖リゾート・ホテル**
大津市におの浜3丁目2-25 電話 大津(0775)24-2321

全国各地 小中高校 全90種

旅のしおり

■御校のコースにマッチした「しおり」が用意してあります。見本無料呈。
■北海道から九州まで、小学校から高校まで、あらゆる種別を用意。
■見学地図の裏に御校の「旅行要項」をお刷りしてあります。資料呈。
■修学旅行の資料ならなんでもおそろえます。ご照会ください。

修学旅行図書・資料出版 〒601 京都市南区西九条鳥居口町5
(京都駅新幹線口の南西)
株式会社 教材研究所 電話・代表075-681-1591、2,3,4
振替・京都2539

チロル風のホテルは仲良し8人が一緒です。

集团生活の安全管理と宿泊の生徒さんの自主管理の両面から入念に設計された《スズカビレッジ》

2人で1台実物のエンジンを分解・組立てる
250名収容のテクニカルホールの生きた科学教育。
空へ、水へ、緑の中へ...自分でハンドルを握る『ゆうえんち』
国際レーシングコースを走るレーサー気分も.....
そして陽の落ちた広場でファイアーストームを囲んで
校歌を歌うひととき——
チロル風ビレッジの一夜、翌朝伊勢湾から昇る朝日も
忘れがたいもの、どれを取っても
学生生活を刻んだキラリと光るひとコマです。

●全館冷暖房完備
●防火優秀ホテルとして昭和47.7消防庁長官賞受賞

昨年一年間で11万人もの学生さんがこの思い出深い修学旅行を体験しています
「人と科学と自然の接点」
今年の修学旅行こそスズカを加えた
《新近畿ルート》をご検討ください。
スズカから京・奈良・伊勢・志摩へも2時間の距離
未来と過去を結ぶ理想の修学旅行コースです。

スズカランド 三重県鈴鹿市相生町
鈴鹿サーキット 電話=0593(78)1111

本社: 東京都中央区八重洲5-5 ☎03(274)5821
大阪営業所: 大阪府北区南堀町15 ☎06(313)0841