

米国へ飛ぶ修学旅行

来春、横浜の山手学院が

国際的認識を

民宿、勤労奉仕で

修学旅行もいよいよ国際的となり、来春、横浜の高校一年生が揃ってアメリカに行くことになった。日本の将来を託す少年たちにアメリカの社会家庭に接触させ、ほんとうの民主主義を身につけてもらうのがねらいで、日本ではじめての計画として各方面からの成果が期待されている。

日米交歓に一と役

湘南の鎌倉丘陵を背にした約七万九千二百平方メートルの高台にそびえる山手学院(横浜市戸塚区上郷町)江守節子校長は、昭和四十一年に開校した全寮制の中高一貫の男子校。自分だけの栄達だけを目標とするのではなく、市民でなく、大きな視野と広い度量を備え、使命感と協働精神ゆえにかな指導者の人材の育成を目標としている。



山手学院校舎と江守節子校長(内)

おおぞら号で協議

京都市の小学校「おおぞら号」利用についての協議会は六月二十一日午後、同市内に狹野二郎(小学校長)、生祥小学校長、山段秀雄(桃園小学校長)、田村武雄(梅園小学校長)、若井英夫(朱雀第一小学校長)、山本種一(全修協理事長)、白滝末紀(同事務局長)など、近畿日本鉄道に対して改善の要請を行なった。

研究旅行の

みどころ案内

▼佐渡・上信越コース
一年に相川付近で金山が発見されてから、相川氏はこの佐渡を幕府直轄領として奉行も置き採金に努力した。この間の産金は多額にのぼり、幕府の財政に大きな支えとなった。金山の中心地相川町の人口は臨時十万人を越え、労働者として囚人も送られたという。明治に入ってから官有地となり、さらには三葉に拉下された。しばらく廃坑となっていたが、さいきん金ブームでまたま活動を示している。発達した海岸段丘や沈路による湖谷(おぼれ谷)の美しさ古来から伝わるわが国の代表的郷土民謡「おぼれ谷」など、佐渡の魅力はつきない。

興味ひく文化財

科学の粋にも触れる

▼九州コース
…やまなみハイウェイ…長崎、雲山、熊本、阿蘇、九重、別府を結ぶ三〇〇キロの九州横断産業観光道路のうち、熊本県一の宮町から大分県箱根町水分(みずわけ)までの約百五十キロの箱根道路の愛称である。その名の通り、渾ない高原、九州の歴史をめぐって走る大観望は、ばらばら一語につきる。

青年の家利用も

改善の具体例をみる

都道府県教育協会・第一部に求め、余裕ある日程で効果のある旅行を実施し、従来の関西中心の旅行を改める。(東北、関東コース)
▽見学先(北海道、建設学) 岩見沢農高(北海道、建設学) 岩見沢農高(北海道、建設学) 岩見沢農高(北海道、建設学)



記念写真贈る

三月二十七日には第二船、(丸)とともに百万人の修学旅行連が、額入りした当日のわが丸の出帆風景カラー写真ができた。この須川関西汽船東支社長と乗組員支社長が贈呈した。全修協本部に修学旅行船生みの親というべき山本種一理事長を訪ね記念品として贈呈した。山本理事長は「百万人突破はもうすぐだ、無事故で無事な旅ができたことはそれ以上うれしい。これも社長はじめ関係者が修学旅行に対する特別な配慮によるものだから」と述べた。写真は記念品として須川支社長(右)に贈呈された。

百万人を突破

愛知、岐阜、三重の東海三県修学旅行電車「ごまどり号」が誕生したのは三十五年四月だ。だが、七年目に当たる昨年四月に百万人を突破した。国鉄中部支社(青木秀夫支社長)では輸送計画と運営に協力した四氏に対し、六月十一日、同支社で感謝状を贈呈した。(敬称略)
▽宮本秀吉(東海三県修学旅行事務局、全修協愛知支部長、名古屋事務所長)▽中沢俊次郎(岐阜県修学旅行研究会事務局長、全修協岐阜支部長)▽伊藤正也(三重県修学旅行研究会事務局、長)▽李好次(愛知県修学旅行委員会委員、養正中学校長)

札幌駅に近く、展望大浴場を誇る

光栄ホテル

近畿日本ツーリスト協定旅館

本館 地階一洋間大食堂(300名収容)
1階一フロント
2階~4階一客室
3階一小浴場(男女別)

新館 地階一大広間100畳(舞台付400名収容)
1階~5階一客室
3階一特別室(バス・トイレ・ベランダ付)
6階一展望大浴場(男女別)
エレベーター(1~6階)1基

室数 59室 収容人数 一般団体 350名
高校・短大生団体 550名
小中学生団体 800名

札幌市北7条西5丁目 TEL(代)71-5151

昭和44年1月オープン

●(ホテル)東京コマ旅行会館は東京タワー・国会議事堂を間近に望む中心地にあり、地上8階建の近代ビルディングで、修学旅行の皆様により有意義なご旅行をしていただくために清潔で低廉に、しかも最新の設備をほどこした全館和室の観光旅館であります。

TOKYO-KOMA-RYOKO-KAIKAN 只今ご予約受付中!

ホテル<全館和室>
豪華で最新の設備

東京都港区六本木1丁目7番地
TEL(03)585-1046(代表)

東京 コマ旅行会館

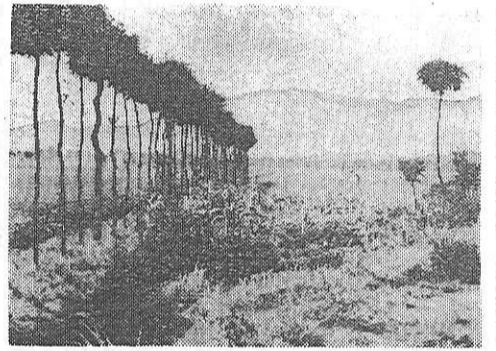
万葉史蹟めぐり

弥彦山 新郷山下、古来、共ニ越後民謡として巻十六の「ゆかりある歌」の部に集録して神聖視されてきた。

孤峰に神を見た人々

堀田 勇

今は、高さ六四〇呎の山頂までロープウェイが通じ、わずか五分間で登ることが出来る。山麓の弥彦神社に詣つた参拝者達は、觀光客としての登山の頂上まで足をのびていたが、展望台には、近き奥宮神樂場、むして眺まれたものも、さうして、その山頂に上る。



この山頂に上ると、北麓が急勾配で海に落ち、白波騒々しく日本海を襲っているのを見る。

雨にけむる異国の街

ヨーロッパ旅行記⑦ 岡本 仁

五月三十日から六月二十日まで三週間ヨーロッパを滞在したが、雨に降られたのはロンドン、ヴェニス、アルプス越え、アペニン山脈のサンロードだけ、それもかえって興をそそる程度のもので、季節はよい、天候にも恵まれ、素晴らしい旅であった。



サンマルク広場。中央、右側に鳩がとまっているのが筆者。

オーストリアのインスブルックか二人合点していた。翌朝六月九日も雨。大連河をゴンドラにのって、サンマルク広場からアルプスに昇る途中、ロンドン以来九日目で雨に降られた。さすがにアルプスは雄大で、六月でも山道に雪があり、百歩のスキーで山を登る。サンマルク広場のウカレ宮殿に上り、ミラノの豆を売る人の所に沢山の鳩が集まっていた。雨に降ると、羽がやぶやぶと止まると、そこをパチパチと、念押しして鳴らした。

洋式の築城を眼下に 五稜閣タワー ★安政六年、箱館(いまの函館)はアメリカとの貿易港として開かれた。北門の要地であった箱館は、元治三年に完成。勝海舟、榎本武揚らは徳川家臣の生活を守るため蝦夷地の借用を噴出したが却下され、この五稜閣を根拠に官軍と戦った。いわゆる艦隊戦争である。

法隆寺展 再現した金堂壁画 世界的な名画として日本民族が誇る法隆寺金堂壁画十二面は、安田毅、前田香、橋本明治、吉岡一氏ら十四人の日本画壇の精鋭によって十九年ぶりに再現された。二十一日、法隆寺金堂外陣の壁にのつけられる。これに先き法隆寺と朝日新聞社共催の団体は、一週引き。

30市町村をモデル地区に 文化庁が全国から選ぶ文化庁では全国から三十市町村を選んで文化財保護推進モデル地区に指定した。これは開発ブームのため多くの文化財が失われていくのを防ぐための試みでこれらモデル地区は地元住民の文化財に対する関心度の高いところを選び出した。指定は二年間で活動費として年間九万円が国から支出される。



写真が安田班が担当した六号聖の阿弥陀浄土一部分

御慰安旅行、各種会合、御家族連れに是非どうぞ... 近畿日本ツーリスト協定旅館 国立公園洞爺湖温泉 旅館ひふみ 国立公園定山溪温泉 国際観光旅館