
平成 28 年度

修学旅行の実施状況並びに
「学びの集大成を図る修学旅行」の取組
についてのアンケート

< 関修委研究委員会報告 >

関東地区公立中学校修学旅行委員会 研究委員会
(事務局 : 公益財団法人 全国修学旅行研究協会)

平成28年度

修学旅行の実施状況並びに「学びの集大成を図る修学旅行」の取組について
調査集計結果の分析と考察 ～感性をはぐくむ修学旅行～

I 調査研究のねらい

修学旅行は特別活動の学校行事「旅行・集団宿泊的行事」に位置づけられ、学習指導要領によれば、特別活動の目標は「望ましい集団生活を通して、心身の調和のとれた発達と個性の伸長を図り、集団や社会の一員としてよりよい生活や人間関係を築こうとする自主的、実践的な態度を育てるとともに、人間としての生き方についての自覚を深め、自己を生かす能力を養う」とある。

また、旅行・集団宿泊的行事の内容は「平素と異なる生活環境にあつて、見聞を広め、自然や文化などに親しむとともに、集団生活の在り方や公衆道徳などについての望ましい体験を積むことができるような生活を行うこと」とある。

関修委は昭和38年発足以来、修学旅行の充実を目標にさまざまなテーマに沿って調査研究を行ってきた。今年度も昨年度同様に「感性をはぐくむ修学旅行」をテーマにした「学びの集大成を図る修学旅行」の取組について

- (1) 修学旅行の準備・取組等の実施時期について
- (2) 修学旅行の事前・事後の取組に使う時間の内訳について
 - ① 事前の準備・取組の内訳の時間
 - ② 事後の取組の内訳の時間
- (3) アクティブラーニングの視点から、修学旅行において、生徒の主体性を生かした取組のために、学校で特に配慮していることについての大きな3観点で調査している。

また、毎年調査を行っている「修学旅行実態調査」も行い、実施時期や方面旅行費用等についても正確に把握し、各学校における修学旅行実施にあたり多くの面で役立っていると考ええる。

今後とも継続調査することにより、各学校の修学旅行がより一層充実することをねらいに研究を進めていきたい。

II 平成28年度修学旅行の実施状況並びに 「学びの集大成を図る修学旅行」の取組についてのアンケート調査

<調査について>

- ・ 調査対象 関東5県(茨城・栃木・群馬・埼玉・千葉)の公立中学校
- ・ 調査の時期 平成28年7月
- ・ 調査内容
 1. 平成28年度実施(調査以降の予定を含む)の修学旅行の概況
時期・日数・旅行方面・宿泊地・旅行費用・不参加生徒数
 2. 実施方面の検討・変更等について
 3. 連合体輸送(専用列車)について
 4. 「学びの集大成を図る修学旅行」の取組について

・回答状況

| | 茨城 | 栃木 | 群馬 | 埼玉 | 千葉 | 合計 |
|------|--------|-------|-------|-------|--------|-------|
| 調査校数 | 221 | 160 | 164 | 414 | 380 | 1,339 |
| 回答数 | 221 | 157 | 163 | 412 | 380 | 1,333 |
| 回答率 | 100.0% | 98.1% | 99.4% | 99.5% | 100.0% | 99.6% |

過去回答率

| | 24年 | 25年 | 26年 | 27年 |
|------|-------|-------|-------|-------|
| 調査校数 | 1,365 | 1,361 | 1,362 | 1,345 |
| 回答数 | 1,230 | 1,244 | 1,222 | 1,266 |
| 回答率 | 90.1% | 91.4% | 89.7% | 94.1% |

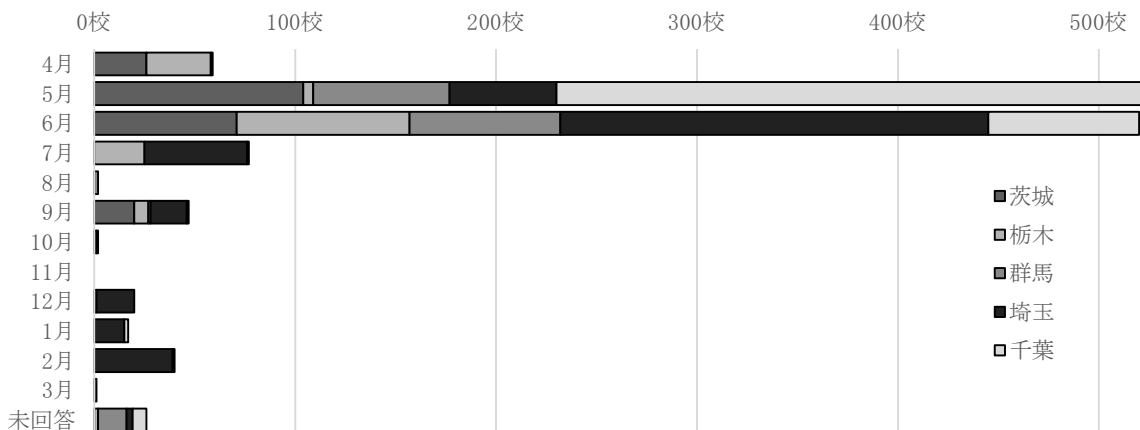
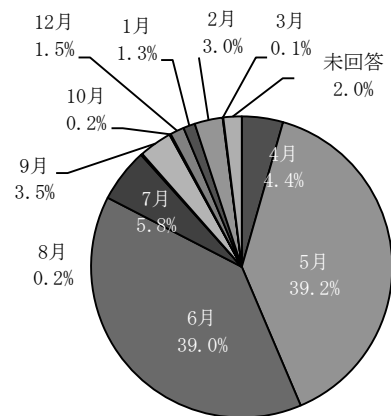
・学年平均生徒数

| | 茨城 | 栃木 | 群馬 | 埼玉 | 千葉 | 平均 |
|-----|-----|-----|-----|-----|-----|-----|
| 生徒数 | 120 | 114 | 110 | 148 | 135 | 131 |
| 最多 | 333 | 335 | 301 | 376 | 397 | - |
| 最少 | 1 | 1 | 2 | 15 | 2 | - |

1 平成28年度修学旅行実施の状況

(1) 実施時期

| | 茨城 | 栃木 | 群馬 | 埼玉 | 千葉 | 合計 | 割合 |
|-----|-----|----|----|-----|-----|-----|-------|
| 4月 | 26 | 32 | | 1 | | 59 | 4.4% |
| 5月 | 104 | 5 | 68 | 53 | 292 | 522 | 39.2% |
| 6月 | 71 | 86 | 75 | 213 | 75 | 520 | 39.0% |
| 7月 | | 25 | | 51 | 1 | 77 | 5.8% |
| 8月 | | | 2 | | | 2 | 0.2% |
| 9月 | 20 | 7 | 1 | 18 | 1 | 47 | 3.5% |
| 10月 | | | 1 | | 1 | 2 | 0.2% |
| 11月 | | | | | | 0 | 0.0% |
| 12月 | | | 1 | 19 | | 20 | 1.5% |
| 1月 | | | | 15 | 2 | 17 | 1.3% |
| 2月 | | | | 39 | 1 | 40 | 3.0% |
| 3月 | | | 1 | | | 1 | 0.1% |
| 未回答 | | 2 | 14 | 3 | 7 | 26 | 2.0% |

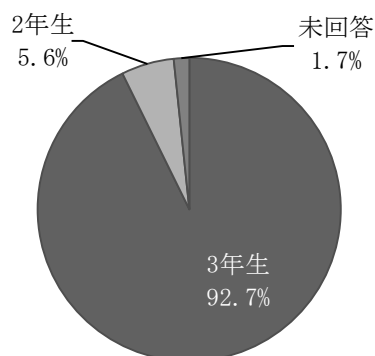


実施時期、日数等の状況

- ・実施時期は5～6月がもっとも多く、78.2%の学校が実施している。
- ・関修委・連合体の集約列車を利用せず4月実施の学校が59校あり、昨年に比べ5校増加している。栃木県、茨城県に多く見られる。
- ・9月実施校は年々増加の傾向がある。26年度から年々5校ぐらいつつ増加している。
(24年) (25年) (26年) (27年) (28年)
31校 ⇒ 31校 ⇒ 36校 ⇒ 41校 ⇒ 47校
- ・2月実施校は減少傾向にある。

(2) 実施学年

| | 校 | | | | | | |
|-----|-----|-----|-----|-----|-----|-------|-------|
| | 茨城 | 栃木 | 群馬 | 埼玉 | 千葉 | 合計 | 割合 |
| 3年生 | 220 | 157 | 147 | 339 | 373 | 1,236 | 92.7% |
| 2年生 | 1 | | | 71 | 3 | 75 | 5.6% |
| 未回答 | | | 16 | 2 | 4 | 22 | 1.7% |



(3) 実施日数

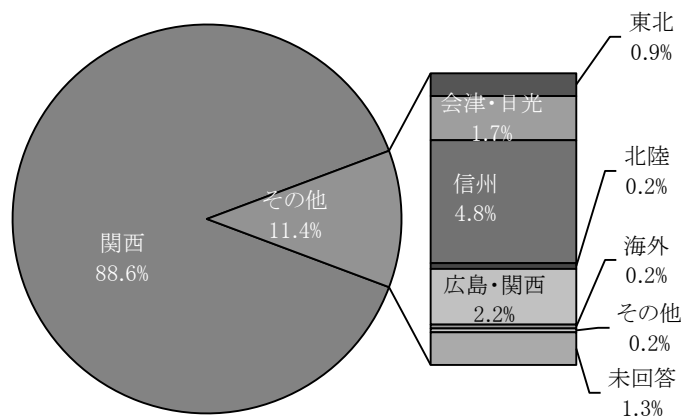
| | 校 | | | | | | |
|-------|-----|-----|-----|-----|-----|-------|-------|
| | 茨城 | 栃木 | 群馬 | 埼玉 | 千葉 | 合計 | 割合 |
| 3日間 | 220 | 156 | 147 | 409 | 373 | 1,305 | 97.9% |
| 4日間 | 1 | | | | 1 | 2 | 0.2% |
| 5日間以上 | | | 2 | | | 2 | 0.2% |
| 未回答 | | 1 | 14 | 3 | 6 | 24 | 1.8% |

- ・実施日数は3日間が圧倒的に多く、97.9%となっている。
- ・群馬県の5日間以上は夏季休業中の海外ホームステイ実施校である。

(4) 実施方面

| | 校 | | | | | | |
|-------|-----|-----|-----|-----|-----|-------|-------|
| | 茨城 | 栃木 | 群馬 | 埼玉 | 千葉 | 合計 | 割合 |
| 東北 | | | | | 12 | 12 | 0.9% |
| 会津・日光 | | | | | 23 | 23 | 1.7% |
| 信州 | | | | | 64 | 64 | 4.8% |
| 北陸 | | | | | 3 | 3 | 0.2% |
| 関西 | 214 | 152 | 136 | 409 | 270 | 1,181 | 88.6% |
| 広島・関西 | 7 | 5 | 11 | 2 | 4 | 29 | 2.2% |
| 海外 | | | 2 | | | 2 | 0.2% |
| その他 | | | | | 2 | 2 | 0.2% |
| 未回答 | | | 14 | 1 | 2 | 17 | 1.3% |

※その他：神奈川、長崎



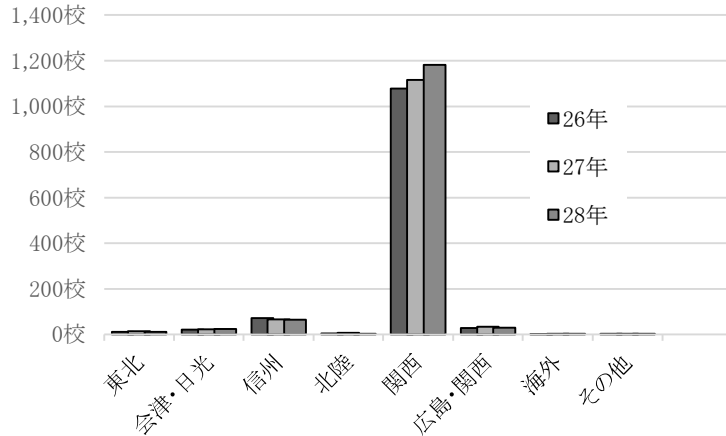
実施方面

・関西方面(広島含む)実施校が90.8%となっている。

・広島・関西方面は25年度を境に大幅増となった。
 (24年) (25年) (27年) (28年)
 12校 ⇒ 28校 ⇒ 33校 ⇒ 28校
 広島便設定の影響が考えられる。

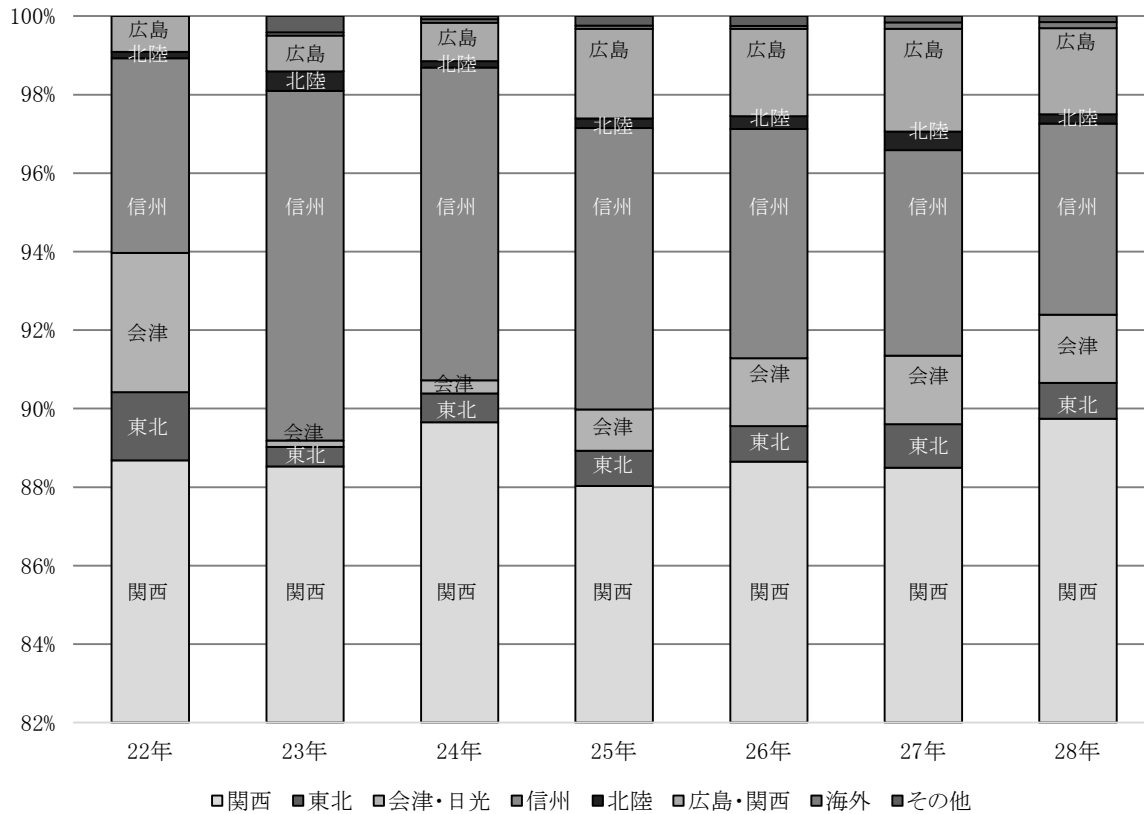
・東北、会津・日光、信州方面

| | 22年 | 23年 | 24年 | 28年 |
|--------|-----|------|-----|-----|
| 東北) | 21校 | 6校 | 9校 | 12校 |
| 会津・日光) | 43校 | 2校 | 4校 | 23校 |
| 信州) | 60校 | 107校 | 97校 | 64校 |



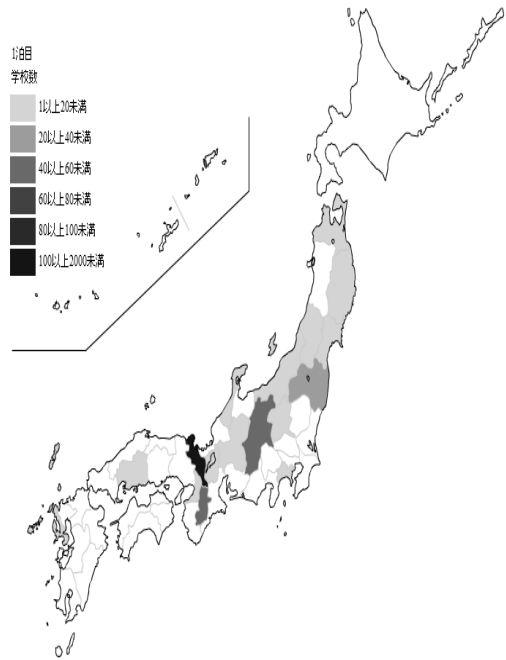
*東日本大震災後、激減した東北方面が年々増加している。

東北方面は震災前の60%近くまで回復しているが、会津・日光方面は54%と東北方面に比べて回復の速度はやや遅い。しかし、年々少しずつではあるが増えてきている。



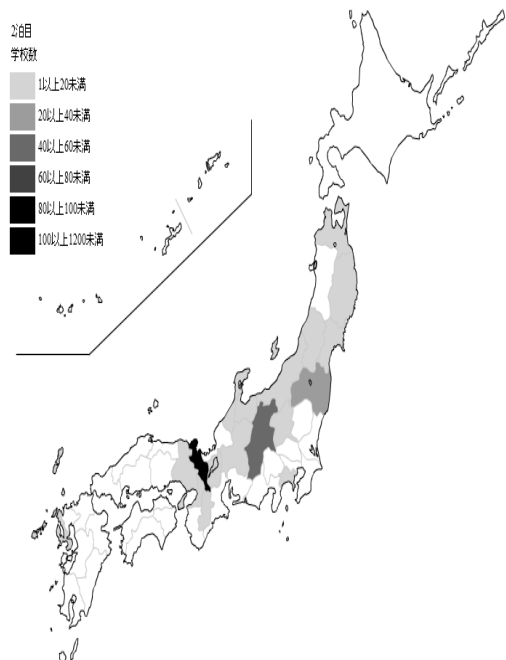
(5)-1 宿泊地(県) 一泊目 校

| | 茨城 | 栃木 | 群馬 | 埼玉 | 千葉 | 合計 |
|---------|-----|-----|-----|-----|-----|-------|
| 青森県 | | | | | 6 | 6 |
| 岩手県 | | | | | 2 | 2 |
| 宮城県 | | | | | 1 | 1 |
| 山形県 | | | | | 3 | 3 |
| 福島県 | | | | | 21 | 21 |
| 栃木県 | | | | | | 0 |
| 群馬県 | | | | | 1 | 1 |
| 神奈川県 | | | | | 1 | 1 |
| 新潟県 | | | | | 5 | 5 |
| 長野県 | | | | | 53 | 53 |
| 石川県 | | | | | 3 | 3 |
| 岐阜県 | | | | | 7 | 7 |
| 滋賀県 | 1 | 2 | | | 11 | 14 |
| 奈良県 | 6 | 12 | 6 | 15 | 7 | 46 |
| 京都府 | 211 | 138 | 134 | 395 | 244 | 1,122 |
| 大阪府 | | 1 | 1 | | 9 | 11 |
| 兵庫県 | | | | | | 0 |
| 広島県 | 3 | 3 | 5 | 2 | 3 | 16 |
| 長崎県 | | | | | 1 | 1 |
| 海外 | | | 2 | | | 2 |
| 未回答 | | 1 | 15 | | 2 | 18 |
| 合計(延校数) | 221 | 157 | 163 | 412 | 380 | 1,333 |



(5)-2 宿泊地(県) 二泊目 校

| | 茨城 | 栃木 | 群馬 | 埼玉 | 千葉 | 合計 |
|---------|-----|-----|-----|-----|-----|-------|
| 青森県 | | | | | 6 | 6 |
| 岩手県 | | | | | 2 | 2 |
| 宮城県 | | | | | 3 | 3 |
| 山形県 | | | | | 1 | 1 |
| 福島県 | | | | | 20 | 20 |
| 群馬県 | | | | | 1 | 1 |
| 神奈川県 | | | | | 1 | 1 |
| 新潟県 | | | | | 5 | 5 |
| 長野県 | | | | | 59 | 59 |
| 富山県 | | | | | 2 | 2 |
| 石川県 | | | | | 2 | 2 |
| 岐阜県 | | | | | 1 | 1 |
| 滋賀県 | | 2 | | | 12 | 14 |
| 奈良県 | 5 | 2 | | 10 | 2 | 19 |
| 京都府 | 215 | 151 | 146 | 400 | 253 | 1,165 |
| 大阪府 | | 1 | | | 7 | 8 |
| 兵庫県 | | | | 2 | | 2 |
| 長崎県 | | | | | 1 | 1 |
| 海外 | | | 1 | | | 1 |
| 未回答 | 1 | 1 | 16 | | 2 | 20 |
| 合計(延校数) | 221 | 157 | 163 | 412 | 380 | 1,333 |



宿泊地

・関西方面の宿泊地については、京都が圧倒的に多い。また、その傾向は強まっている。1泊目京都に泊まっている学校の割合は、昨年、82.9%であったが、今年は84.2%、2泊目についても、昨年は86.3%だったものが87.3%と増えている。

京都連泊の学校の割合も、昨年80.6%であったが、今年は82.9%と増加している。

・京都への一極集中が、今後、更に強まり、また、インバウンド等により外国人旅行者が更に増加すると、宿舎やバスの確保の難しさ、料金の値上げなど、様々な課題等が出てくる可能性がある。

(5)-3 連泊状況

校

| 二泊目 一泊目 | 青森 | 岩手 | 山形 | 宮城 | 福島 | 群馬 | 神奈川 | 新潟 | 長野 | 富山 | 石川 | 岐阜 | 合計 |
|------------|----|----|----|----|----|----|-----|----|----|----|----|----|-----|
| 青森 | 6 | | | | | | | | | | | | 6 |
| 岩手 | | 2 | | | | | | | | | | | 2 |
| 宮城 | | | | 1 | | | | | | | | | 1 |
| 山形 | | | 3 | | | | | | | | | | 3 |
| 福島 | | | | | 20 | | | 1 | | | | | 21 |
| 群馬 | | | | | | 1 | | | | | | | 1 |
| 神奈川 | | | | | | | 1 | | | | | | 1 |
| 新潟 | | | | | | | | 4 | | 1 | | | 5 |
| 長野 | | | | | | | | | 53 | | | | 53 |
| 石川 | | | | | | | | | | 1 | 2 | | 3 |
| 岐阜 | | | | | | | | | | | | 1 | 7 |
| 合計 | 6 | 2 | 3 | 1 | 20 | 1 | 1 | 5 | 59 | 2 | 2 | 1 | 103 |

校

| 二泊目 一泊目 | 滋賀 | 奈良 | 京都 | 大阪 | 兵庫 | 長崎 | 海外 | 合計 |
|------------|----|----|-------|----|----|----|----|-------|
| 滋賀 | 13 | | 1 | | | | | 14 |
| 奈良 | | 2 | 42 | 1 | 1 | | | 46 |
| 京都 | 1 | 17 | 1,100 | 2 | 1 | | | 1,121 |
| 大阪 | | | 6 | 5 | | | | 11 |
| 広島 | | | 16 | | | | | 16 |
| 長崎 | | | | | | 1 | | 1 |
| 海外 | | | | | | | 1 | 1 |
| 合計 | 14 | 19 | 1,165 | 8 | 2 | 1 | 1 | 1,210 |

(5)-4 宿泊県別生徒数

一泊目

二泊目

人

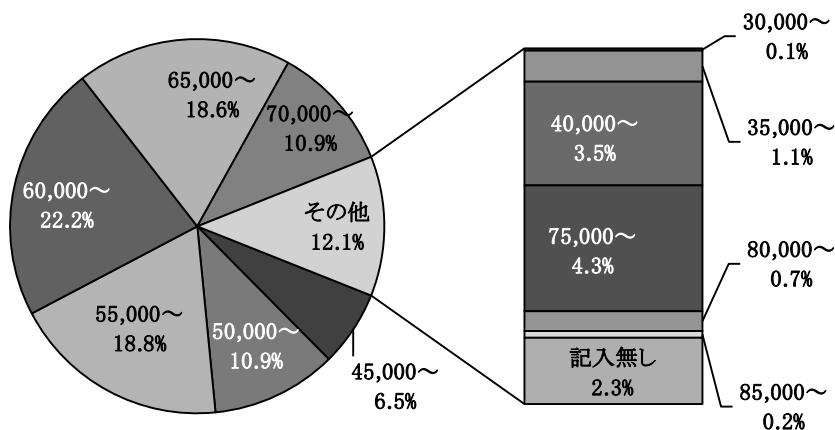
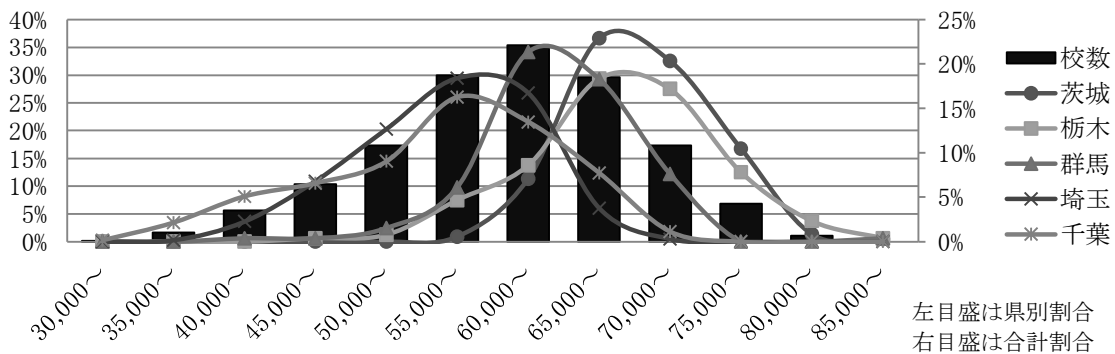
| | 茨城 | 栃木 | 群馬 | 埼玉 | 千葉 | 合計 | 茨城 | 栃木 | 群馬 | 埼玉 | 千葉 | 合計 |
|---------|--------|--------|--------|--------|--------|---------|--------|--------|--------|--------|--------|---------|
| 青森県 | | | | | 1,396 | 1,396 | | | | | 1,396 | 1,396 |
| 岩手県 | | | | | 434 | 434 | | | | | 434 | 434 |
| 宮城県 | | | | | 92 | 92 | | | | | 571 | 571 |
| 山形県 | | | | | 571 | 571 | | | | | 92 | 92 |
| 福島県 | | | | | 2,438 | 2,438 | | | | | 2,312 | 2,312 |
| 栃木県 | | | | | | 0 | | | | | | 0 |
| 群馬県 | | | | | 39 | 39 | | | | | 39 | 39 |
| 神奈川県 | | | | | 17 | 17 | | | | | 17 | 17 |
| 新潟県 | | | | | 643 | 643 | | | | | 527 | 527 |
| 長野県 | | | | | 7,418 | 7,418 | | | | | 7,904 | 7,904 |
| 富山県 | | | | | | 0 | | | | | 329 | 329 |
| 石川県 | | | | | 713 | 713 | | | | | 626 | 626 |
| 岐阜県 | | | | | 659 | 659 | | | | | 173 | 173 |
| 滋賀県 | 90 | 252 | | | 1,396 | 1,738 | | 252 | | | 1,664 | 1,916 |
| 奈良県 | 676 | 1,262 | 392 | 2,161 | 953 | 5,444 | 526 | 179 | | 1,217 | 205 | 2,127 |
| 京都府 | 25,247 | 15,965 | 15,298 | 56,313 | 31,825 | 144,648 | 25,864 | 17,326 | 15,987 | 57,200 | 33,084 | 149,461 |
| 大阪府 | | 234 | 2 | | 794 | 1,030 | | 154 | | | 499 | 653 |
| 兵庫県 | | | | | | 0 | | | | | 193 | 193 |
| 広島県 | 465 | 198 | 295 | 136 | 484 | 1,578 | | | | | 0 | 0 |
| 長崎県 | | | | | 2 | 2 | | | | | 2 | 2 |
| 合計(延人数) | 26,478 | 17,911 | 15,987 | 58,610 | 49,874 | 168,860 | 26,390 | 17,911 | 15,987 | 58,610 | 49,874 | 168,772 |

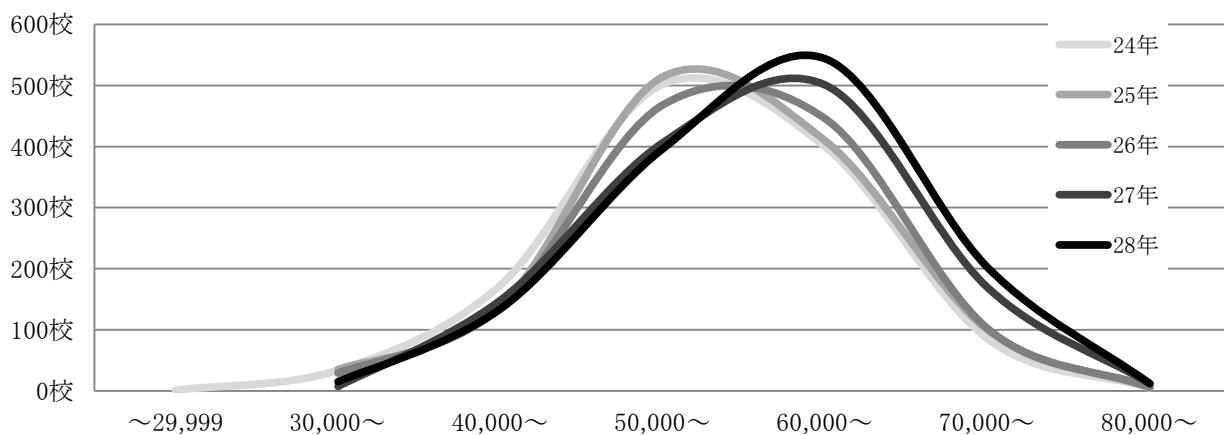
(6) 県別旅行費用(生徒一人当たり平均額) 校

| | 茨城 | 栃木 | 群馬 | 埼玉 | 千葉 | 合計 | 割合 |
|---------|-----|-----|-----|-----|-----|-------|--------|
| 30,000～ | | | | | 1 | 1 | 0.1% |
| 35,000～ | | | | 1 | 13 | 14 | 1.1% |
| 40,000～ | | | 1 | 15 | 31 | 47 | 3.5% |
| 45,000～ | | 1 | 1 | 45 | 40 | 87 | 6.5% |
| 50,000～ | | 2 | 4 | 84 | 55 | 145 | 10.9% |
| 55,000～ | 2 | 12 | 16 | 122 | 99 | 251 | 18.8% |
| 60,000～ | 25 | 22 | 56 | 111 | 82 | 296 | 22.2% |
| 65,000～ | 81 | 47 | 48 | 25 | 47 | 248 | 18.6% |
| 70,000～ | 72 | 44 | 20 | 2 | 7 | 145 | 10.9% |
| 75,000～ | 37 | 20 | | | | 57 | 4.3% |
| 80,000～ | 3 | 6 | | | | 9 | 0.7% |
| 85,000～ | 1 | 1 | 1 | | | 3 | 0.2% |
| 未回答 | | 2 | 16 | 7 | 5 | 30 | 2.3% |
| 合計 | 221 | 157 | 163 | 412 | 380 | 1,333 | 100.0% |

県別旅行費用

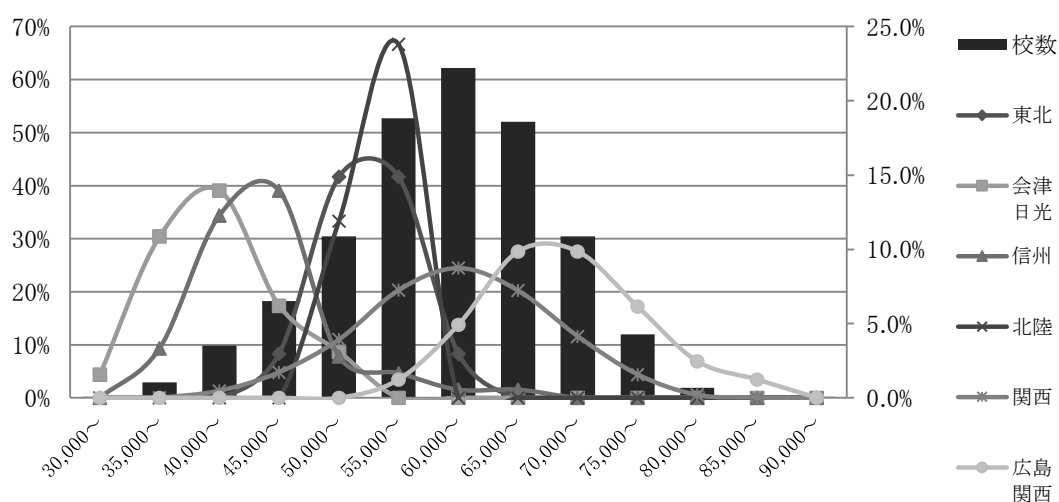
- ・1人当たりの平均費用は60,000～65,000円未満が最も多く、22.2%となっている。
- ・県別に見ると、茨城県と栃木県は65,000～70,000円未満が最も多く、群馬県は60,000円～65,000円未満、埼玉県と千葉県は55,000～60,000円未満となっている。
- ・千葉県は方面が多岐にわたり、また費用も広く分布している。





(7) 方面別旅行費用(生徒一人当たり平均額)

| | 東北 | 会津日光 | 信州 | 北陸 | 関西 | 広島関西 | 海外 | その他 | 記入無し | 合計 |
|---------|----|------|----|----|-------|------|----|-----|------|-------|
| 30,000～ | | 1 | | | | | | | | 1 |
| 35,000～ | | 7 | 6 | | 1 | | | | | 14 |
| 40,000～ | | 9 | 22 | | 16 | | | | | 47 |
| 45,000～ | 1 | 4 | 25 | | 57 | | | | | 87 |
| 50,000～ | 5 | 2 | 5 | 1 | 130 | | | 2 | | 145 |
| 55,000～ | 5 | | 3 | 2 | 240 | 1 | | | | 251 |
| 60,000～ | 1 | | 1 | | 289 | 4 | | | 1 | 296 |
| 65,000～ | | | 1 | | 239 | 8 | | | | 248 |
| 70,000～ | | | | | 137 | 8 | | | | 145 |
| 75,000～ | | | | | 52 | 5 | | | | 57 |
| 80,000～ | | | | | 7 | 2 | | | | 9 |
| 85,000～ | | | | | 1 | 1 | | | | 2 |
| 90,000～ | | | | | | | 1 | | | 1 |
| 未回答 | | | 1 | | 12 | | 1 | | 16 | 30 |
| 合計 | 12 | 23 | 64 | 3 | 1,181 | 29 | 2 | 2 | 17 | 1,333 |



左目盛は目的地別割合
右目盛は全体割合

(8) 県別体験活動費用(生徒一人当たり平均額) 校

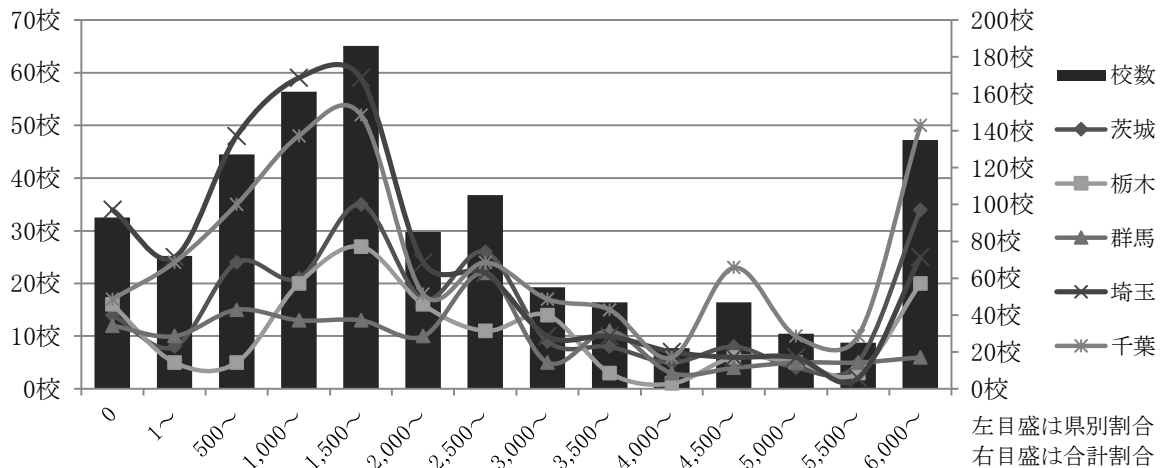
| | 茨城 | 栃木 | 群馬 | 埼玉 | 千葉 | 合計 | 割合 |
|--------|-----|-----|-----|-----|-----|-------|--------|
| 0 | 14 | 16 | 12 | 34 | 17 | 93 | 7.0% |
| 1～ | 8 | 5 | 10 | 25 | 24 | 72 | 5.4% |
| 500～ | 24 | 5 | 15 | 48 | 35 | 127 | 9.5% |
| 1,000～ | 21 | 20 | 13 | 59 | 48 | 161 | 12.1% |
| 1,500～ | 35 | 27 | 13 | 59 | 52 | 186 | 14.0% |
| 2,000～ | 17 | 16 | 10 | 24 | 18 | 85 | 6.4% |
| 2,500～ | 26 | 11 | 22 | 22 | 24 | 105 | 7.9% |
| 3,000～ | 9 | 14 | 5 | 10 | 17 | 55 | 4.1% |
| 3,500～ | 8 | 3 | 11 | 10 | 15 | 47 | 3.5% |
| 4,000～ | 5 | 1 | 3 | 7 | 6 | 22 | 1.7% |
| 4,500～ | 8 | 6 | 4 | 6 | 23 | 47 | 3.5% |
| 5,000～ | 4 | 5 | 5 | 6 | 10 | 30 | 2.3% |
| 5,500～ | 5 | 3 | 5 | 2 | 10 | 25 | 1.9% |
| 6,000～ | 34 | 20 | 6 | 25 | 50 | 135 | 10.1% |
| 未回答 | 3 | 5 | 29 | 75 | 31 | 143 | 10.7% |
| 合計 | 221 | 157 | 163 | 412 | 380 | 1,333 | 100.0% |

体験活動費用

・生徒一人当たりの体験活動費用は1,000～2,000円未満の範囲が最も多くなっているが、決して、突出した数字ではなく、全体の26.1%に過ぎない。むしろ、まんべんなく分布しているといった方が正確である。

・昨年、体験活動費が0円、つまり、費用をかけていない学校が11.3%であったが、今年は、7.0%であった。

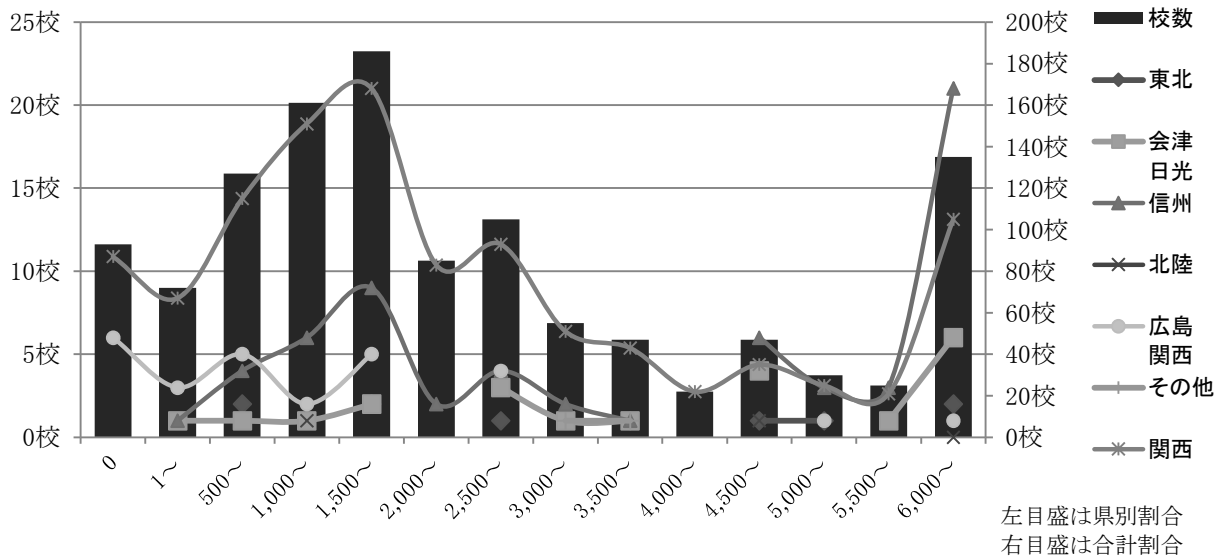
・体験活動費用が6,000円以上かけている学校の割合が、4.8%から10.1%と倍増した。



左目盛は県別割合
右目盛は合計割合

(9) 方面別体験活動費用(生徒一人当たり平均額) 校

| | 東北 | 会津日光 | 信州 | 北陸 | 関西 | 広島関西 | 海外 | その他 | 未回答 | 合計 |
|--------|----|------|----|----|-------|------|----|-----|-----|-------|
| 0 | | | | | 87 | 6 | | | | 93 |
| 1～ | | 1 | 1 | | 67 | 3 | | | | 72 |
| 500～ | 2 | 1 | 4 | | 115 | 5 | | | | 127 |
| 1,000～ | | 1 | 6 | 1 | 151 | 2 | | | | 161 |
| 1,500～ | 2 | 2 | 9 | | 168 | 5 | | | | 186 |
| 2,000～ | | | 2 | | 83 | | | | | 85 |
| 2,500～ | 1 | 3 | 4 | | 93 | 4 | | | | 105 |
| 3,000～ | | 1 | 2 | | 51 | | | 1 | | 55 |
| 3,500～ | 1 | 1 | 1 | | 43 | | | 1 | | 47 |
| 4,000～ | | | | | 22 | | | | | 22 |
| 4,500～ | 1 | 4 | 6 | 1 | 35 | | | | | 47 |
| 5,000～ | 1 | | 3 | | 25 | 1 | | | | 30 |
| 5,500～ | | 1 | 3 | | 21 | | | | | 25 |
| 6,000～ | 2 | 6 | 21 | | 105 | 1 | 1 | | | 136 |
| 未回答 | 2 | 2 | 2 | 1 | 115 | 2 | 1 | | 17 | 142 |
| 合計 | 12 | 23 | 64 | 3 | 1,181 | 29 | 2 | 2 | 17 | 1,333 |



(10) 方面別旅行費用平均(生徒一人当たり平均額)

| | 円 | | | | | 平均 | 最高額 | 最低額 |
|------------|--------|--------|---------|--------|--------|---------|--------|--------|
| | 茨城 | 栃木 | 群馬 | 埼玉 | 千葉 | | | |
| 東北 | | | | | 54,221 | 54,221 | 61,255 | 45,000 |
| 会津・日光 | | | | | 41,468 | 41,468 | 53,000 | 30,150 |
| 信州 | | | | | 45,354 | 45,354 | 65,460 | 36,874 |
| 北陸 | | | | | 57,475 | 57,475 | 59,906 | 52,768 |
| 関西 | 69,714 | 68,651 | 63,839 | 56,397 | 59,498 | 61,977 | 85,000 | 39,583 |
| 広島・関西 | 78,980 | 72,134 | 69,523 | 61,266 | 65,060 | 71,071 | 85,000 | 58,000 |
| 海外(ホームステイ) | | | 300,000 | | | 300,000 | - | - |
| その他 | | | | | 52,556 | 52,556 | 54,112 | 51,000 |
| 平均 | 70,008 | 68,764 | 64,267 | 56,434 | 55,853 | 60,917 | - | - |
| 最高額 | 85,000 | 85,000 | 74,849 | 72,000 | 74,100 | - | - | - |
| 最低額 | 57,486 | 49,288 | 44,288 | 39,583 | 30,150 | - | - | - |

※小数点以下四捨五入
※平均額、最高額は海外除く

方面別費用平均(※海外除く)

・関西方面の費用は、東京駅までの距離により、茨城県、栃木県、群馬県、千葉県、埼玉県の順で高額である。広島・関西方面も同様の結果となっている。

・千葉県は東北、会津・日光、信州、北陸と行き先が多方面に分布し、金額もまちまちである。

・関西方面の平均費用は61,977円となり、昨年の61,187円より790円の増となった。広島・関西方面も平均費用が71,071円となり、昨年の69,201円より1,870円増加している。

・今年度の旅行費用平均は、昨年(60,061円)より856円増の **60,917円**となった。昨年、初めて6万円を超えたが、その傾向は続いている。

(12) 方面別体験活動費用平均(生徒一人当たり平均額)

| | 円 | | | | | 平均 | 最高額 | 最低額 |
|-------|--------|--------|--------|--------|--------|--------|--------|--------|
| | 茨城 | 栃木 | 群馬 | 埼玉 | 千葉 | | | |
| 東北 | | | | | 4,296 | 4,296 | 9,180 | 1,000 |
| 会津・日光 | | | | | 5,015 | 5,015 | 21,657 | 220 |
| 信州 | | | | | 5,050 | 5,050 | 18,600 | 346 |
| 北陸 | | | | | 3,400 | 3,400 | 5,000 | 1,800 |
| 関西 | 3,896 | 3,556 | 2,888 | 2,520 | 2,888 | 3,166 | 20,000 | |
| 広島・関西 | 3,260 | 1,378 | 1,659 | 1,000 | 1,025 | 1,881 | 11,375 | |
| 海外 | | | 20,000 | | | 20,000 | 20,000 | 20,000 |
| その他 | | | | | 4,190 | 4,190 | 4,400 | 3,980 |
| 最高額 | 20,000 | 20,000 | 20,000 | 18,000 | 21,657 | - | - | - |

※小数点以下四捨五入

方面別体験活動費用

・体験活動費用はその目的や旅行方面により体験内容も異なるため様々である。

・関西地区の体験活動における平均費用は3,166円で、昨年の1,952円と比べると、1,214円増えた。

(12) 県別宿泊費用(生徒一人当たり平均額) 校

| | 茨城 | 栃木 | 群馬 | 埼玉 | 千葉 | 合計 |
|---------|-----|-----|-----|-----|-----|-------|
| ～9,999 | 2 | 2 | 2 | 1 | 3 | 10 |
| 10,000～ | 4 | | | 1 | | 5 |
| 12,000～ | 3 | | 1 | | 3 | 7 |
| 14,000～ | | 4 | | 3 | 8 | 15 |
| 16,000～ | 5 | 10 | 7 | 83 | 45 | 150 |
| 18,000～ | 61 | 74 | 60 | 181 | 106 | 482 |
| 20,000～ | 85 | 44 | 41 | 92 | 112 | 374 |
| 22,000～ | 42 | 17 | 14 | 23 | 58 | 154 |
| 24,000～ | 12 | 2 | 14 | 3 | 29 | 60 |
| 26,000～ | 4 | 1 | 4 | 1 | 7 | 17 |
| 28,000～ | 1 | | 2 | | 1 | 4 |
| 30,000～ | 1 | 1 | 2 | 1 | 2 | 7 |
| 未回答 | 1 | 2 | 16 | 23 | 6 | 48 |
| 合計 | 221 | 157 | 163 | 412 | 380 | 1,333 |

(13) 方面別宿泊費用(生徒一人当たり平均額) 校

| | 東北 | 会津 日光 | 信州 | 北陸 | 関西 | 広島 関西 | 海外 | その他 | 未回 答 | 合計 |
|---------|----|----------|----|----|-------|----------|----|-----|---------|-------|
| ～9,999 | 1 | | 1 | | 8 | | | | | 10 |
| 10,000～ | | | | | 5 | | | | | 5 |
| 12,000～ | | | 2 | | 5 | | | | | 7 |
| 14,000～ | | 2 | 5 | | 7 | | | 1 | | 15 |
| 16,000～ | 1 | 13 | 21 | 1 | 113 | 1 | | | | 150 |
| 18,000～ | 3 | 5 | 29 | 2 | 432 | 12 | | | | 483 |
| 20,000～ | 6 | 3 | 5 | | 353 | 7 | | | | 374 |
| 22,000～ | 1 | | | | 145 | 8 | | | | 154 |
| 24,000～ | | | | | 59 | | | 1 | | 60 |
| 26,000～ | | | | | 17 | | | | | 17 |
| 28,000～ | | | | | 4 | | | | | 4 |
| 30,000～ | | | | | 5 | 1 | 1 | | | 7 |
| 未回答 | | | 1 | | 28 | | 1 | | 17 | 47 |
| 合計 | 12 | 23 | 64 | 3 | 1,181 | 29 | 2 | 2 | 17 | 1,333 |

(14) 県別交通費(生徒一人当たり平均額) 校

| | 茨城 | 栃木 | 群馬 | 埼玉 | 千葉 | 合計 |
|---------|-----|-----|-----|-----|-----|-------|
| ～9,999 | | 1 | 3 | 3 | 64 | 71 |
| 10,000～ | 2 | 2 | | 1 | 2 | 7 |
| 12,000～ | 2 | 1 | 1 | 20 | 17 | 41 |
| 14,000～ | 30 | 10 | 1 | 125 | 88 | 254 |
| 16,000～ | 13 | 23 | 6 | 34 | 17 | 93 |
| 18,000～ | 13 | 9 | 7 | 25 | 54 | 108 |
| 20,000～ | 29 | 13 | 13 | 64 | 39 | 158 |
| 22,000～ | 23 | 21 | 30 | 56 | 25 | 155 |
| 24,000～ | 33 | 7 | 15 | 21 | 25 | 101 |
| 26,000～ | 24 | 10 | 22 | 20 | 10 | 86 |
| 28,000～ | 19 | 13 | 15 | 12 | 7 | 66 |
| 30,000～ | 33 | 45 | 32 | 7 | 4 | 121 |
| 未回答 | | 2 | 18 | 24 | 28 | 72 |
| 合計 | 221 | 157 | 163 | 412 | 380 | 1,333 |

※貸切バス代を除く

(15) 方面別交通費(生徒一人当たり平均額)

校

| | 東北 | 会津 日光 | 信州 | 北陸 | 関西 | 広島 関西 | 海外 | その他 | 未回 答 | 合計 |
|---------|----|----------|----|----|-------|----------|----|-----|---------|-------|
| ～9,999 | | 13 | 46 | | 11 | | | 1 | | 71 |
| 10,000～ | | | 2 | | 5 | | | | | 7 |
| 12,000～ | 2 | | 3 | | 36 | | | | | 41 |
| 14,000～ | 1 | | 1 | | 252 | | | | | 254 |
| 16,000～ | 4 | | 1 | | 87 | | 1 | | | 93 |
| 18,000～ | 3 | | | | 105 | | | | | 108 |
| 20,000～ | | | | 1 | 155 | 2 | | | | 158 |
| 22,000～ | | | | 1 | 154 | | | | | 155 |
| 24,000～ | | | | | 101 | | | | | 101 |
| 26,000～ | | | | 1 | 82 | 3 | | | | 86 |
| 28,000～ | | | | | 61 | 5 | | | | 66 |
| 30,000～ | | | | | 101 | 19 | | 1 | | 121 |
| 未回答 | 2 | 10 | 11 | | 31 | | 1 | | 17 | 72 |
| 合計 | 12 | 23 | 64 | 3 | 1,181 | 29 | 2 | 2 | 17 | 1,333 |

(16) 県別貸切バス代(生徒一人当たり平均額)

校

| | 茨城 | 栃木 | 群馬 | 埼玉 | 千葉 | 合計 |
|---------|-----|-----|-----|-----|-----|-------|
| ～9,999 | 150 | 107 | 112 | 345 | 280 | 994 |
| 10,000～ | 48 | 27 | 12 | 7 | 35 | 129 |
| 12,000～ | 11 | 5 | 3 | 1 | 18 | 38 |
| 14,000～ | 1 | 5 | 1 | 2 | 7 | 16 |
| 16,000～ | 5 | | 1 | 1 | 3 | 10 |
| 18,000～ | 1 | 1 | 1 | | 1 | 4 |
| 20,000～ | | | 1 | 1 | | 2 |
| 22,000～ | 1 | | | | | 1 |
| 30,000～ | | 4 | 3 | 1 | 1 | 9 |
| 未回答 | 4 | 8 | 29 | 54 | 35 | 130 |
| 合計 | 221 | 157 | 163 | 412 | 380 | 1,333 |

(17) 方面別貸切バス代(生徒一人当たり平均額)

校

| | 東北 | 会津 日光 | 信州 | 北陸 | 関西 | 広島 関西 | 海外 | その他 | 未回 答 | 合計 |
|---------|----|----------|----|----|-------|----------|----|-----|---------|-------|
| ～9,999 | 11 | 4 | 42 | 2 | 910 | 24 | | 1 | | 994 |
| 10,000～ | 1 | 6 | 13 | | 109 | | | | | 129 |
| 12,000～ | | 11 | 3 | | 24 | | | | | 38 |
| 14,000～ | | 2 | 1 | | 13 | | | | | 16 |
| 16,000～ | | | 2 | | 8 | | | | | 10 |
| 18,000～ | | | | | 4 | | | | | 4 |
| 20,000～ | | | | | 2 | | | | | 2 |
| 22,000～ | | | | | 1 | | | | | 1 |
| 30,000～ | | | | | 7 | 1 | 1 | | | 9 |
| 未回答 | | | 3 | 1 | 103 | 4 | 1 | 1 | 17 | 130 |
| 合計 | 12 | 23 | 64 | 3 | 1,181 | 29 | 2 | 2 | 17 | 1,333 |

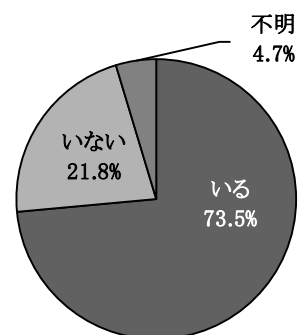
(18) 県別保険料(生徒一人当たり平均額) 校

| | 茨城 | 栃木 | 群馬 | 埼玉 | 千葉 | 合計 |
|--------|-----|-----|-----|-----|-----|-------|
| ～99 | | | | 1 | 5 | 6 |
| 100～ | 4 | 1 | | 9 | 85 | 99 |
| 200～ | 28 | 5 | 35 | 26 | 85 | 179 |
| 300～ | 8 | 7 | 23 | 46 | 71 | 155 |
| 400～ | 11 | 26 | 27 | 43 | 25 | 132 |
| 500～ | 47 | 81 | 31 | 77 | 51 | 287 |
| 600～ | 8 | 11 | 4 | 35 | 2 | 60 |
| 700～ | 43 | 15 | 4 | 19 | 14 | 95 |
| 800～ | 50 | 2 | 1 | 58 | 1 | 112 |
| 900～ | 9 | 2 | 2 | 15 | 1 | 29 |
| 1,000～ | 10 | 3 | 3 | 26 | 7 | 49 |
| 1,500～ | 2 | | 4 | 8 | 7 | 21 |
| 未回答 | 1 | 4 | 29 | 49 | 26 | 109 |
| 合計 | 221 | 157 | 163 | 412 | 380 | 1,333 |

(19) 不参加生徒の有無 校

| | 茨城 | 栃木 | 群馬 | 埼玉 | 千葉 | 合計 | 割合 |
|---------|-----|-----|----|-----|-----|-----|-------|
| いる | 176 | 112 | 98 | 289 | 305 | 980 | 73.5% |
| いない | 45 | 42 | 47 | 93 | 64 | 291 | 21.8% |
| 記入無し/不明 | | 3 | 18 | 30 | 11 | 62 | 4.7% |

※記入無し/不明 には平成26年7月以降実施の学校も含む



(20) 理由別不参加の延校数と生徒数 (校・人)

| | 茨城 | 栃木 | 群馬 | 埼玉 | 千葉 | 合計 |
|-------|-----|-----|-----|-------|-------|-------|
| 合計 | 176 | 112 | 98 | 289 | 305 | 980 |
| 生徒数 | 608 | 409 | 318 | 1,282 | 1,135 | 3,752 |
| 経済的理由 | 19 | 13 | 13 | 26 | 18 | 89 |
| 生徒数 | 35 | 24 | 18 | 35 | 22 | 134 |
| 不登校 | 155 | 104 | 85 | 258 | 283 | 885 |
| 生徒数 | 397 | 282 | 216 | 891 | 857 | 2,643 |
| 疾病 | 52 | 34 | 26 | 85 | 75 | 272 |
| 生徒数 | 70 | 45 | 33 | 139 | 106 | 393 |
| 事故 | 9 | 1 | 2 | 5 | 2 | 19 |
| 生徒数 | 14 | 1 | 3 | 6 | 2 | 26 |
| その他 | 62 | 36 | 34 | 108 | 87 | 327 |
| 生徒数 | 101 | 57 | 49 | 197 | 141 | 545 |

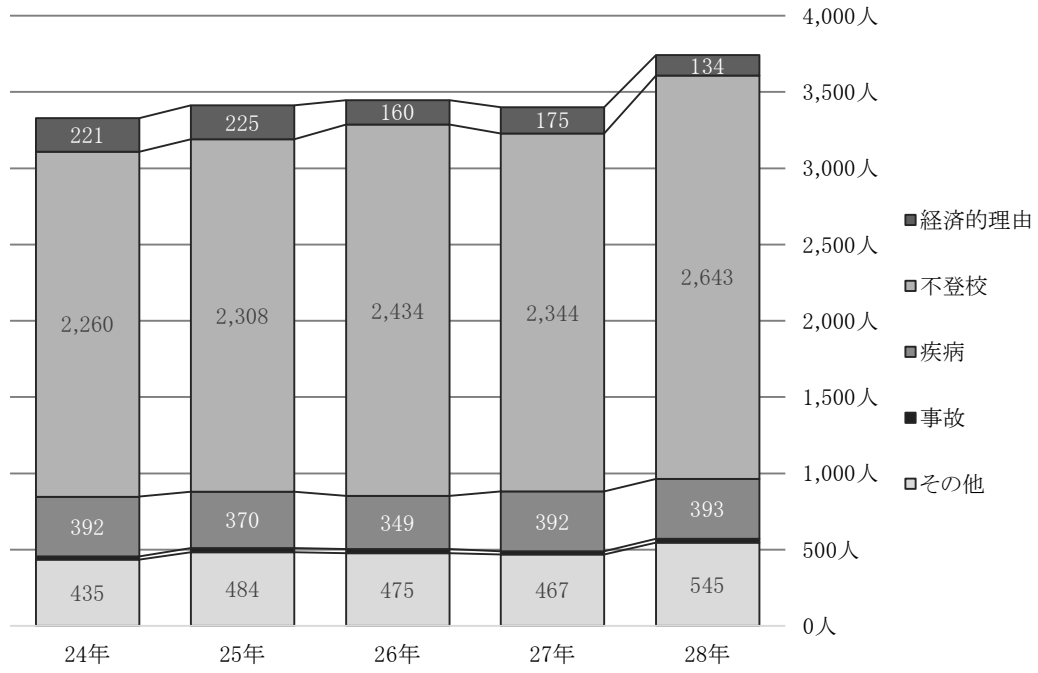
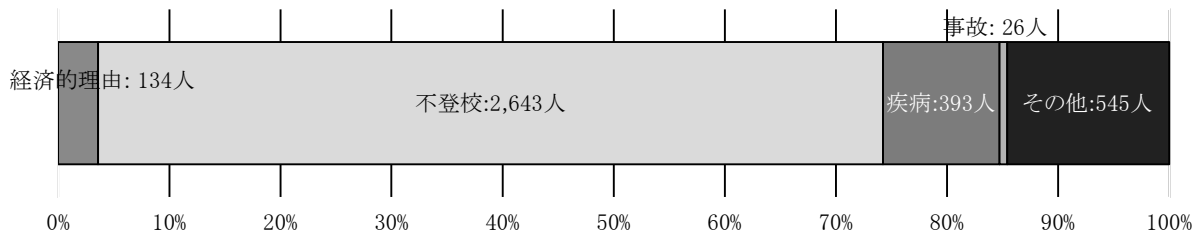
※内訳不明の学校があるため、合計数は一致しない

理由別不参加生徒数

・不参加生徒のいる学校の割合は、昨年が920校/1,266校で72.7%、今年は、980校/1,333校で73.5%となり、昨年度と比べると若干増えている。

・不参加生徒の理由は70%が不登校によるものである。

・経済的理由による不参加生徒数は134名で、昨年度より41名減少している。その分、不登校が299名、その他が78人増加している。不登校やその他に分類されている生徒の中にも経済的理由に起因して不登校になっている生徒や、それ以外の理由等でその他に分類されている生徒がいる可能性を考慮すると、134名よりも多いと思われる。



2 実施方面の検討・変更について

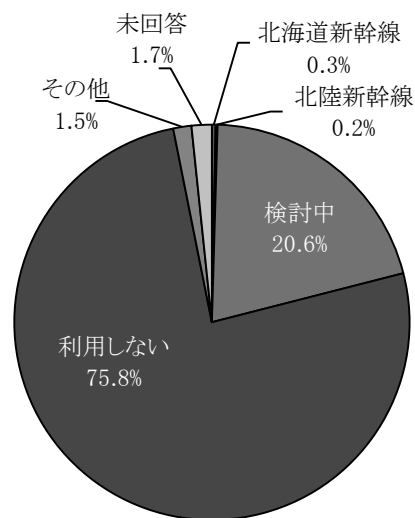
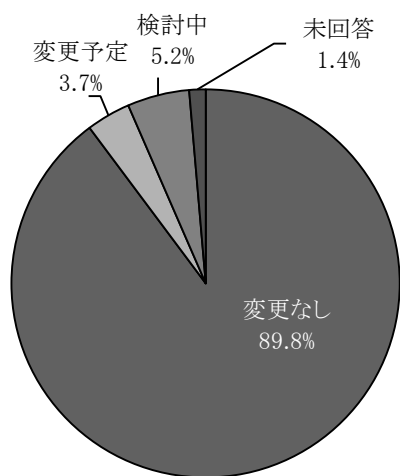
(1) 変更の予定について

| | 校 | | | | | 合計 | 割合 |
|------|-----|-----|-----|-----|-----|-------|--------|
| | 茨城 | 栃木 | 群馬 | 埼玉 | 千葉 | | |
| 変更なし | 199 | 150 | 138 | 396 | 314 | 1,197 | 89.8% |
| 変更予定 | 9 | 4 | 3 | 7 | 26 | 49 | 3.7% |
| 検討中 | 13 | 3 | 5 | 8 | 40 | 69 | 5.2% |
| 未回答 | | | 17 | 1 | | 18 | 1.4% |
| 合計 | 221 | 157 | 163 | 412 | 380 | 1,333 | 100.0% |

・実施方面についての変更予定について、49校、3.7%の学校が変更しようと考えている。
また、69校、5.2%の学校が検討中ということで、合計118校、8.9%の学校が現在とは違った方面も考えに入れながら取り組んでいることが分かる。

(2) 北海道・北陸新幹線利用希望について

| | 校 | | | | | 合計 | 割合 |
|--------|-----|-----|-----|-----|-----|-------|-------|
| | 茨城 | 栃木 | 群馬 | 埼玉 | 千葉 | | |
| 北海道新幹線 | | | | | 4 | 4 | 0.3% |
| 北陸新幹線 | | 1 | | | 1 | 2 | 0.2% |
| 検討中 | 46 | 26 | 28 | 65 | 109 | 274 | 20.6% |
| 利用しない | 172 | 126 | 110 | 342 | 261 | 1,011 | 75.8% |
| その他 | 3 | 4 | 5 | 3 | 5 | 20 | 1.5% |
| 未回答 | | | 20 | 2 | | 22 | 1.7% |



(3) 変更予定時期について

| | 校 |
|----------|---|
| 29年度変更予定 | 1 |
| 30年度 | 2 |
| 31年度 | 3 |
| 32年度 | 0 |
| 33年度 | 1 |

3 連合体輸送（専用列車）について

(1) 連合体輸送(専用列車)の利用について

| | 校 | | | | | 合計 | 割合 |
|---------|-----|-----|-----|-----|-----|-----|-------|
| | 茨城 | 栃木 | 群馬 | 埼玉 | 千葉 | | |
| 利用している | 125 | 109 | 29 | 314 | 195 | 772 | 57.9% |
| 利用していない | 95 | 47 | 107 | 95 | 164 | 508 | 38.1% |
| 今後検討予定 | 1 | 1 | 4 | 2 | 21 | 29 | 2.2% |
| 未回答 | | | 23 | 1 | | 24 | 1.8% |

・専用列車を利用している学校は約6割弱、していない学校は4割弱である。
 利用していない学校の理由をしてみると、圧倒的に多いのは日程が選べないという点である。しかし、専用列車のメリットは割引だけでなく、災害時や突発的な事故等に対する対応面(代替列車の調整等)で大きなメリットがある。利用していない学校の中には、そうしたことへの理解不足も考えられる。

(2) 利用しない理由について(抜粋)

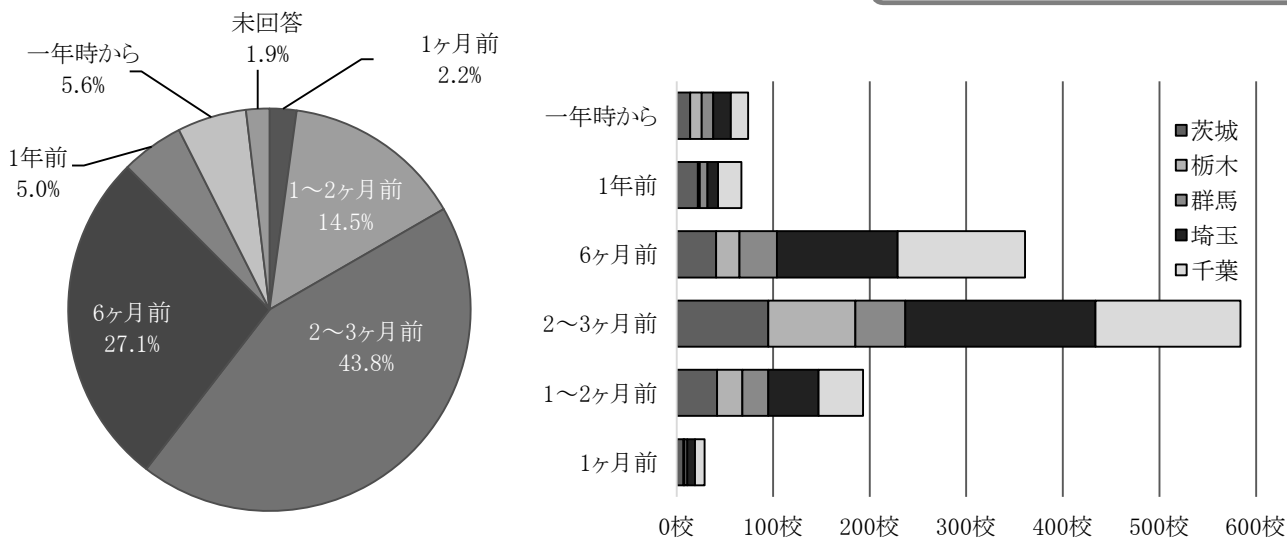
| | | |
|-----------------------|-------|------|
| 日程が自由に決められないため | | 187校 |
| 実施時期が冬など、専用列車の設定がないため | | 66校 |
| 学校規模(小規模、大規模)のため | | 34校 |
| 旅行会社にまかせているため | | 29校 |
| バスを利用しているため | | 26校 |
| 必要がないため | | 22校 |
| 学校から駅までの距離など立地条件のため | | 19校 |
| 費用がかかるため | | 17校 |
| 専用列車の設定が無い方面での実施のため | | 11校 |
| 往路、復路の時間的な制約を受けたくないため | | 8校 |

4 「学びの集大成を図る修学旅行」の取組について

(1) 準備・取組開始時期について

| | 校 | | | | | 合計 | 割合 |
|--------|----|----|----|-----|-----|-----|-------|
| | 茨城 | 栃木 | 群馬 | 埼玉 | 千葉 | | |
| 1ヶ月前 | 7 | 1 | 3 | 8 | 10 | 29 | 2.2% |
| 1～2ヶ月前 | 42 | 26 | 27 | 52 | 46 | 193 | 14.5% |
| 2～3ヶ月前 | 95 | 90 | 52 | 197 | 150 | 584 | 43.8% |
| 6ヶ月前 | 41 | 24 | 39 | 125 | 132 | 361 | 27.1% |
| 1年前 | 22 | 2 | 8 | 11 | 24 | 67 | 5.0% |
| 一年時から | 14 | 12 | 12 | 18 | 18 | 74 | 5.6% |
| 未回答 | | 2 | 22 | 1 | | 25 | 1.9% |

・準備・取組の開始時期について、一番多いのは2～3ヶ月前からで、584校、約半分に近い、43.8%を占める。一方で、一年時からと1年前からの学校を合わせると141校、10.6%となり、長期的な計画の中での取組が窺える。



(2) 準備取組に使う時間の内訳について

①事前の取組の内訳(平均)

| | 時間 | | | | | 平均 | 最大 | 最少 |
|--------|------|------|------|------|------|------|----|----|
| | 茨城 | 栃木 | 群馬 | 埼玉 | 千葉 | | | |
| 教科 | 1.4 | 0.5 | 1.0 | 1.8 | 1.7 | 1.4 | 20 | 1 |
| 特別活動 | 4.6 | 2.7 | 3.6 | 4.9 | 5.6 | 4.6 | 20 | 1 |
| 総合的な学習 | 9.3 | 10.1 | 11.5 | 9.5 | 10.4 | 10.0 | 48 | 1 |
| その他 | 0.6 | 0.4 | 0.6 | 1.0 | 1.7 | 0.9 | 20 | 1 |
| 合計平均 | 15.9 | 13.2 | 13.9 | 15.1 | 17.0 | 15.4 | | |
| 合計最大 | 47.0 | 28.0 | 40.0 | 53.0 | 45.0 | | | |
| 合計最少 | 3.0 | 4.0 | 5.0 | 3.0 | 4.0 | | | |

※0は除く

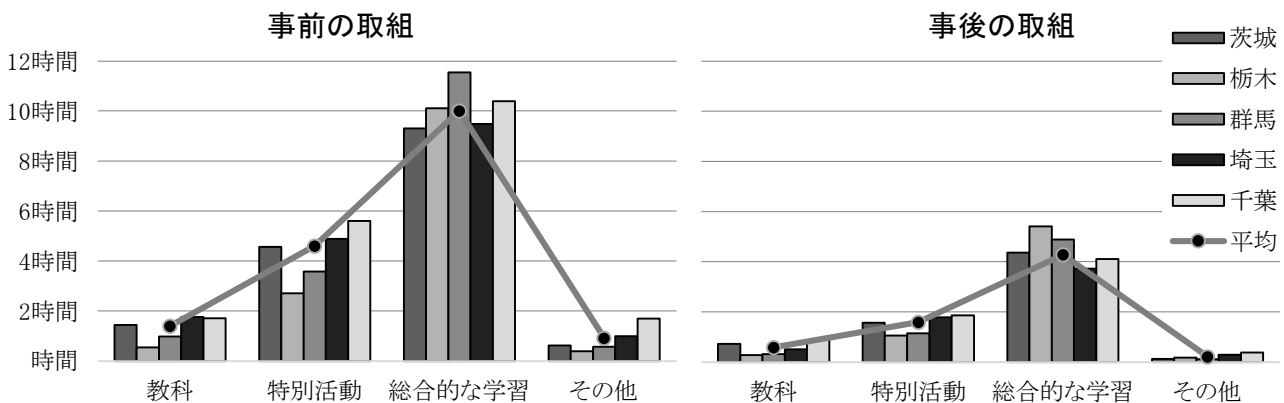
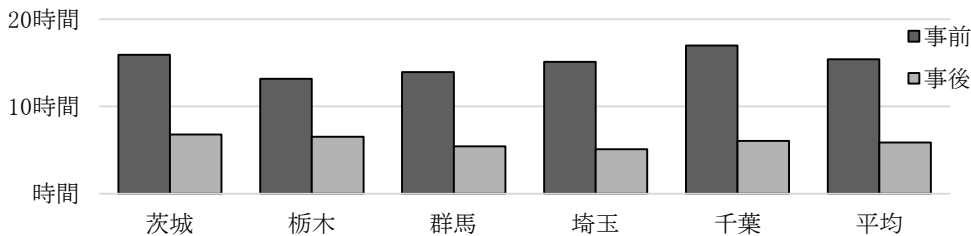
・事前の取組における時間の内訳としては、何れの県も共通して総合的な学習が一番多く、次いで特別活動、教科となっている。

②事後の取組の内訳(平均)

| | 時間 | | | | | 平均 | 最大 | 最少 |
|--------|-----|-----|-----|-----|-----|-----|----|----|
| | 茨城 | 栃木 | 群馬 | 埼玉 | 千葉 | | | |
| 教科 | 0.7 | 0.3 | 0.3 | 0.5 | 0.9 | 0.6 | 10 | 1 |
| 特別活動 | 1.6 | 1.1 | 1.1 | 1.8 | 1.9 | 1.6 | 10 | 1 |
| 総合的な学習 | 4.4 | 5.4 | 4.9 | 3.7 | 4.1 | 4.3 | 30 | 1 |
| その他 | 0.1 | 0.2 | 0.1 | 0.3 | 0.4 | 0.2 | 10 | 1 |
| 合計 | 6.8 | 6.5 | 5.4 | 5.1 | 6.0 | 5.9 | | |
| 合計最大 | 43 | 20 | 22 | 20 | 23 | | | |
| 合計最少 | 1 | 1 | 2 | 1 | 1 | | | |

※0は除く

・事後の取組における時間の内訳も同様に、各県共通して、総合的な学習、特別活動、教科の順となっている。



③方面別事前の取組平均時間数 時間

| | 茨城 | 栃木 | 群馬 | 埼玉 | 千葉 |
|-------|------|------|------|------|------|
| 東北 | | | | | 22.4 |
| 会津・日光 | | | | | 18.7 |
| 信州 | | | | | 14.7 |
| 北陸 | | | | | 18.7 |
| 関西 | 15.8 | 13.3 | 14.3 | 15.1 | 17.1 |
| 広島・関西 | 18.6 | 9.4 | 24.0 | 15.5 | 22.5 |

④方面別事後の取組平均時間数 時間

| | 茨城 | 栃木 | 群馬 | 埼玉 | 千葉 |
|-------|-----|-----|-----|-----|-----|
| 東北 | | | | | 8.3 |
| 会津・日光 | | | | | 6.7 |
| 信州 | | | | | 5.6 |
| 北陸 | | | | | 6.3 |
| 関西 | 6.7 | 6.5 | 5.6 | 5.1 | 6.0 |
| 広島・関西 | 8.3 | 7.6 | 8.0 | 8.0 | 5.0 |

・方面別の事前の取組時間を見てみると、広島・関西と東北が多くなっている。事後の取組では東北が多く、民泊等でその後の交流等も考えられる。

⑤実施時期別事前の取組合計平均時間数 時間

| | 茨城 | 栃木 | 群馬 | 埼玉 | 千葉 | 平均 |
|-----|------|------|------|------|------|------|
| 4月 | 18.6 | 12.8 | | 12.0 | | 15.3 |
| 5月 | 15.6 | 12.0 | 16.0 | 13.7 | 17.1 | 16.3 |
| 6月 | 16.3 | 12.7 | 14.7 | 15.2 | 17.5 | 15.2 |
| 7月 | | 14.6 | | 16.3 | 10.0 | 15.6 |
| 8月 | | | 23.0 | | | |
| 9月 | 12.7 | 12.6 | | 13.2 | 20.0 | 12.8 |
| 10月 | | | | | 12.0 | 6.0 |
| 11月 | | | | | | |
| 12月 | | | 8.0 | 11.8 | | 11.6 |
| 1月 | | | | 16.7 | 7.5 | 15.6 |
| 2月 | | | | 17.1 | 23.0 | 17.2 |
| 3月 | | | 11.0 | | | 11.0 |
| 未回答 | | 24.5 | 1.2 | 11.3 | 10.1 | 6.6 |

⑥実施時期別事後の取組合計平均時間数 時間

| | 茨城 | 栃木 | 群馬 | 埼玉 | 千葉 | 平均 |
|-----|-----|-----|------|-----|------|-----|
| 4月 | 6.6 | 6.5 | | 6.0 | | 6.5 |
| 5月 | 7.1 | 6.8 | 6.6 | 5.9 | 6.2 | 6.4 |
| 6月 | 6.4 | 6.8 | 5.2 | 5.1 | 5.5 | 5.6 |
| 7月 | | 6.0 | | 4.4 | 3.0 | 4.9 |
| 8月 | | | 17.0 | | | |
| 9月 | 6.5 | 4.1 | | 5.9 | 4.0 | 5.7 |
| 10月 | | | | | 12.0 | 6.0 |
| 11月 | | | | | | |
| 12月 | | | 2.0 | 3.7 | | 3.6 |
| 1月 | | | | 6.1 | 4.5 | 5.9 |
| 2月 | | | | 4.8 | 5.0 | 4.9 |
| 3月 | | | 5.0 | | | 5.0 |
| 未回答 | | 9.5 | 0.4 | 7.0 | 5.0 | 3.1 |

⑦事前の取組時間数(教科)

校

| | 茨城 | 栃木 | 群馬 | 埼玉 | 千葉 | 合計 |
|-------|-----|----|----|----|----|-----|
| 0時間 | 118 | 92 | 87 | 84 | 94 | 475 |
| 1時間 | 19 | 11 | 5 | 41 | 26 | 102 |
| 2時間 | 33 | 15 | 22 | 55 | 48 | 173 |
| 3時間 | 17 | 5 | 7 | 14 | 33 | 76 |
| 4時間 | 17 | 3 | 7 | 22 | 15 | 64 |
| 5時間 | 9 | | 3 | 6 | 13 | 31 |
| 6時間以上 | 8 | | 2 | 10 | 8 | 28 |

⑧事前の取組時間数(特別活動)

校

| | 茨城 | 栃木 | 群馬 | 埼玉 | 千葉 | 合計 |
|-------|----|----|----|-----|-----|-----|
| 0時間 | 16 | 41 | 32 | 13 | 28 | 130 |
| 1時間 | 5 | 11 | 3 | 5 | 3 | 27 |
| 2時間 | 31 | 22 | 18 | 42 | 29 | 142 |
| 3時間 | 20 | 25 | 15 | 49 | 24 | 133 |
| 4時間 | 47 | 12 | 22 | 72 | 55 | 208 |
| 5時間 | 35 | 16 | 22 | 79 | 61 | 213 |
| 6時間以上 | 67 | 20 | 24 | 117 | 125 | 353 |

⑨事前の取組時間数(総合的な学習)

校

| | 茨城 | 栃木 | 群馬 | 埼玉 | 千葉 | 合計 |
|---------|-----|----|----|-----|-----|-----|
| 0～5時間 | 30 | 16 | 11 | 71 | 77 | 205 |
| 6～10時間 | 140 | 89 | 66 | 221 | 179 | 695 |
| 11～15時間 | 33 | 30 | 32 | 63 | 55 | 213 |
| 16～20時間 | 16 | 17 | 22 | 41 | 48 | 144 |
| 21～25時間 | | 2 | 3 | 1 | 6 | 12 |
| 26～30時間 | 2 | 1 | 3 | 1 | 8 | 15 |
| 31時間以上 | | | 1 | 2 | 3 | 6 |

⑩事前の取組時間数(その他)

校

| | 茨城 | 栃木 | 群馬 | 埼玉 | 千葉 | 合計 |
|-------|-----|-----|-----|-----|-----|-----|
| 0時間 | 168 | 100 | 114 | 132 | 127 | 641 |
| 1時間 | 12 | 5 | 4 | 5 | 14 | 40 |
| 2時間 | 22 | 2 | 6 | 16 | 15 | 61 |
| 3時間 | 7 | | 3 | 2 | 13 | 25 |
| 4時間 | 3 | 4 | 3 | 7 | 8 | 25 |
| 5時間 | 7 | | 1 | 4 | 12 | 24 |
| 6時間以上 | 2 | 2 | 3 | 8 | 16 | 31 |

(3) アクティブ・ラーニングの視点から、生徒の主体性を生かす取組について

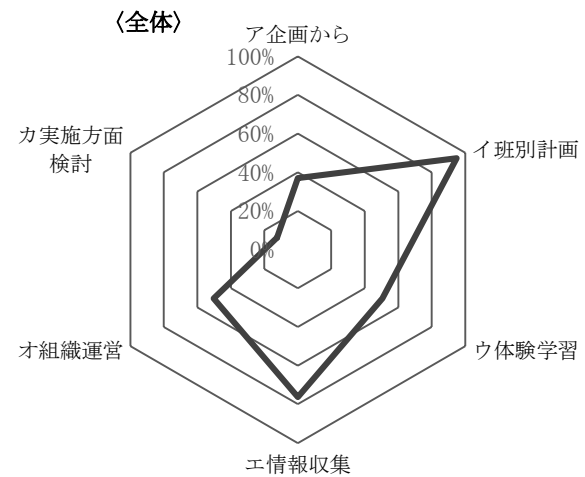
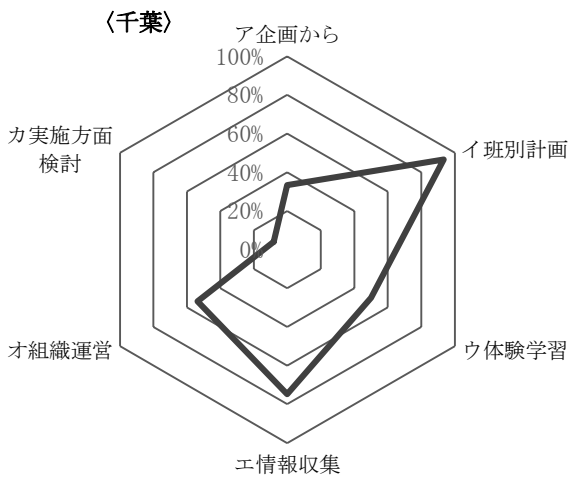
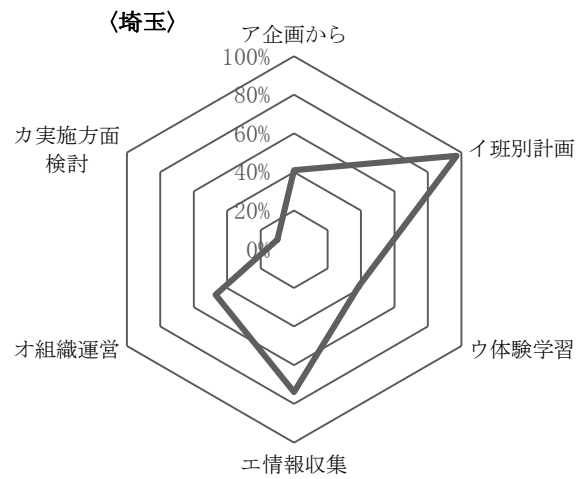
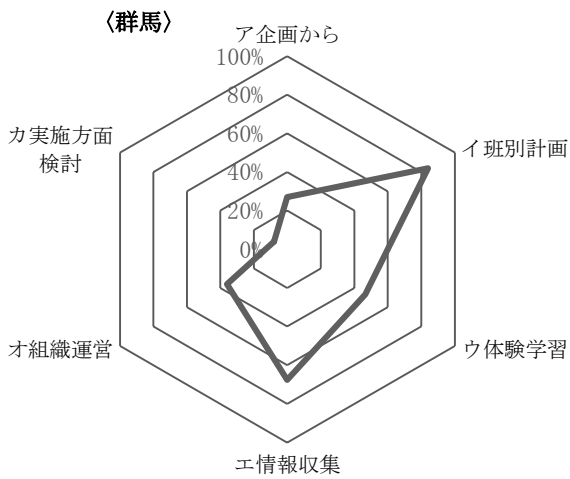
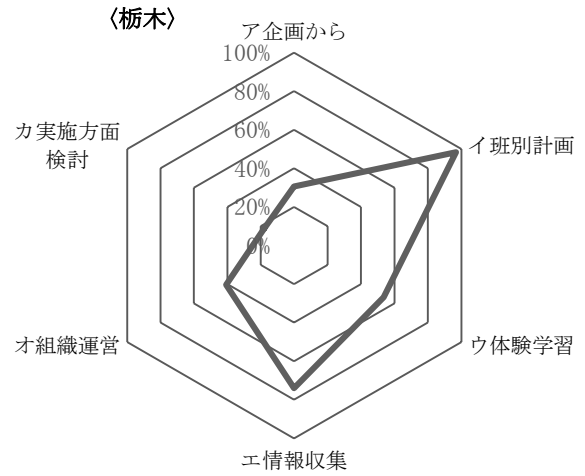
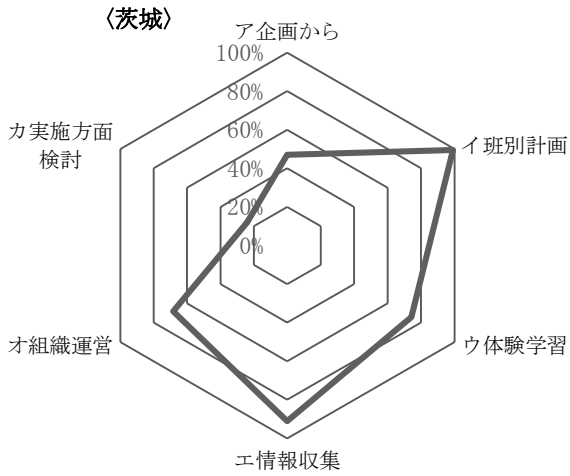
校

| | 茨城 | 栃木 | 群馬 | 埼玉 | 千葉 | 合計 | 割合 |
|---------|-----|-----|-----|-----|-----|-------|-------|
| ア企画から | 104 | 48 | 44 | 169 | 127 | 492 | 36.9% |
| イ班別計画 | 219 | 152 | 137 | 400 | 355 | 1,263 | 94.7% |
| ウ体験学習 | 164 | 84 | 76 | 159 | 190 | 673 | 50.5% |
| エ情報収集 | 201 | 116 | 110 | 304 | 284 | 1,015 | 76.1% |
| オ組織運営 | 151 | 64 | 59 | 194 | 204 | 672 | 50.4% |
| カ実施方面検討 | 53 | 28 | 13 | 41 | 31 | 166 | 12.5% |
| キその他 | 7 | 2 | 3 | 8 | 4 | 24 | 1.8% |

・生徒の主体性を生かす取組の配慮については、どの県も共通して、班別計画が一番高い数字を示していて、情報収集が二番目にきている。

・班別行動については、生徒が情報を集めて、見学場所やコースを決めるのがすっかり定着していることが窺える。その他の項目については、県ごとの違いが見られる。

アクティブ・ラーニングの視点から、生徒の主体性を生かす取組について



その他（自由記述）

- ・計画通りいかなかった場合の対応を考えさせた。
- ・実際に臨機応変に対応できる準備を行った。
- ・学級別活動時に体験学習について、生徒の希望・検討により実践した。（菓子ねりきり、抹茶体験）係活動を細かく計画的に実施する際、実行委員中心に生徒の考えを活かした会議や役割の運営を行った。
- ・個人テーマに沿って、グループ行動。
- ・今年度の本校は、第1日目の奈良（京都から）はシルバーガイド、第2日目の京都市内はタクシー第3日目はクラス単位という活動であり、アクティブ・ラーニングという実践はなかった。
- ・事前に広島から被爆者をお呼びして平和学習会を実施した。
- ・自分たちで修学旅行を企画運営し、実行したことの達成感・充実感を持たせるため、実行委員を中心として指導。
- ・実行委員を中心に事前からマナーアップクラスマッチ取組、学年全体の意識の向上を図った。
- ・実行委員会を組織し、クラスからの意見をまとめ、きまりを決定するなど生徒主体で運営している。
- ・修学旅行で収集した情報を他に発信する。
- ・修学旅行実行委員の発案で寺社仏閣（9カ所）に、3年生全員で縫った雑巾を寄贈。
- ・終了後、班ごとに現地で調べたことをまとめ、学年全体で発表する場を設け、学びの集大成を図っている。
- ・集会は実行委員を中心に運営した。
- ・宿泊場所での活動について生徒の創意工夫を促して実施した。
- ・生徒が体験場所や昼食場所を予約した。
- ・生徒の実行委員会の組織により、自主的な活動を促している。
- ・生徒主体の事前学習。
- ・組織の運営をできるかぎり生徒主体で行っている。
- ・総合的な学習の時間の調べ学習のテーマと関連付けて、班行動の計画を立てさせている。
- ・全員がプレゼンで発表（報告集会）
- ・班別活動時にタブレットPCを持たせ、位置情報などの活用を行った。
- ・平和学習（総合的な学習の時間）として位置付けている。
- ・平和学習の年間計画があり、それに沿って実施している。
- ・旅行会社や旅館とのやりとり、ルール決め、食事のメニュー決め、部屋割り等。
- ・旅行委員会を組織し、生徒主体の運営を行った。

5 修学旅行関係者への意見、要望等について

JR

- ・交通費をもう少し下げて欲しい。
- ・一般客との混乗をさける配慮を願いたい。
- ・往路の上越新幹線で生徒数の座席しかなかった。
職員も自由席で座れたが、生徒の近くでなく、不安だった。
- ・関修委専用電車を利用したいが、時間設定が合わない。
広島→京都を16時くらいか翌日朝8時くらいにして欲しい。
- ・期日設定が柔軟にできると良い。
- ・継走列車（吾妻線）臨時電車をお願いしたい。
- ・少人数でも使いやすくして欲しい。
- ・できるだけ混乗を避けてほしい。
- ・変更は早く。混乗では座席の配慮を。
- ・団体割引が更に可能になると良い。
- ・東京駅、京都駅での集合場所の確保等。
- ・東京駅までの専用列車の運行をして欲しい。現在上野までで、上野ー東京は在来線乗換なので。
- ・四学級以上校の上越新幹線利用時の座席確保が困難。
東京ー高崎間の専用電車の運行を望みます。

旅館・ホテル

- ・訪問先において大規模校受け入れのホテル等が少ない。

旅行会社

- ・旅行会社は、学校からの仕様書を上回るオプション等は加えないこと。
- ・こちらの思うことが伝わらなかった。旅館の融通が利かなかった。
- ・旅行会社からの情報提示が遅い。書類の不備があった。
- ・企画料が8%。保護者負担が大きい。
- ・企画料金を押さえたい。広島での企画。
- ・体験学習の企画・提案を多くしてほしい。
- ・経済格差も顕著になりつつあるため、可能な限り安価で実施できればと思います。
- ・費用面での考慮。
- ・旅行会社と連絡、相談をする回数が取れなかった。

バス・タクシー

- ・観光バスの料金を値下げしてもらいたい。
- ・バスの事故。安全面を優先してほしい。
- ・バス代の値上がりによる経費の高騰。
- ・タクシー運転手の人間的信頼感の向上。

その他

- ・民泊情報をできるだけ詳細に入手したい。
- ・事前の資料や地図をサービスしてほしい。
- ・旅行会社、宿泊先、体験学習協力者にお世話になっております。
- ・満足いく修学旅行で、関係者に感謝。

Ⅲ 調査結果から

1 実施方面の検討・変更について

- (1) 実施方面の検討・変更については変更予定がある、検討中を含めると118校、8,9%と比較的各県も関心を持っていることが窺われる。やはり、89,8%が現在の旅行先を変更しないと答えており、関西方面への修学旅行が中心となっている。
- (2) 北陸・北海道新幹線で修学旅行専用列車が金沢・函館利用可能の時、利用したい、検討中が280校、21,1%となり、関心を持っているようである。実施年度はここ数年では少なく、実用化にはもう少し時間がかかるようである。

2 連合体輸送（専用列車）については

- (1) 利用している学校が772校、57,9%となり、利用が高い。
- (2) 利用していない学校は42,1%である。利用しない理由については日程が選べないという理由が圧倒的に多く、その他にも、費用面・東京駅までの移動手段等の問題があるようである。
専用列車のメリットは割引だけでなく、災害時や突発的な事故等に対する対応面で大きなメリットがある。利用しない学校の中には、そうしたことの理解不足も考えられる。

3 「学びの集大成を図る修学旅行」の取組について

- (1) 修学旅行の準備・取組等はいつ頃から開始しているかについては、およそ2～3ヶ月前からが584校、43,8%で最も多い。また、6ヶ月前が361校27,1%、と2番目に多い。1年の時から開始している学校は、67校、5,0%もあり計画的に進めていることが分かる。
- (2) 事前・事後の取組に使う時間の内訳は
 - ・事前の取組における時間の内訳としては、何れの県も共通して、総合的な学習（平均10.0時間）、特別活動（平均4.6時間）、教科（平均1.4時間）の順になっている。
 - ・事後の取組における時間の内訳も同様に、総合的な学習（平均4.3時間）、特別活動（平均1.6時間）、教科（平均0.6時間）の順になっている。

- (3) アクティブラーニングの視点から生徒の主体性を生かした取組のため、学校が特に配慮していることについて（複数回答可）
- ・生徒の主体性を生かす取組については、どこの県も共通して、班別計画（1,263校、94,7%）が一番高い数字を示している。次いで情報収集が、2番目に多い。（1,015校、76,1%）
 - ・班別行動については、生徒が旅行先の情報を集め、見学場所やコースを決定することがすっかり定着していることが理解できる。
 - ・その他の項目については体験学習・組織運営などが多く、各県ごとの違いが見られる。修学旅行の企画・運営はまさにアクティブラーニングが展開されるうえで、今後ますます、重要視されると考えられる。

4 修学旅行関係者への意見要望は・・・・・・・・。

IV まとめと今後の課題

1 まとめ

新学習指導要領における旅行・集団宿泊的行事のねらいは、「平素と異なる生活環境の中にあつて、豊かな自然や文化に触れる体験を通して、学校における学習活動を充実・発展させる。」と明記されている。

本年度も関東地区公立中学校修学旅行委員会では「学びの集大成を図る修学旅行 ～感性をはぐくむ修学旅行～」をテーマとして、各中学校の充実した体験活動が実施できるように調査研究を実施してきた。昨年度、事後学習の内容について調査を行ったが、今年度はその調査を受けて

- (1) 修学旅行の準備・取組の開始時期について
- (2) 修学旅行の事前・事後の取組の時間の内訳について
- (3) アクティブラーニングの視点から生徒の主体性を生かした取組のため、学校が特に配慮していることについて

以上3つのことを柱に調査研究を進めている。

今回千葉市立更科中学校の野崎先生からは「小・中9年間の集大成としての修学旅行 ～個を最大限に生かした1対1インタビュー～」と題して発表する。生徒たちが、飛騨高山の地域の方々に積極的にアンケート調査を実施し、そのアンケート調査を通して地域の方々との触れあい活動・その地域に伝わる伝統文化や自然を学習学ぶ、貴重な発表である。

また、千葉市立花見川中学校の樽林先生からは2つの学校が統合して間もないなか、いかにして修学旅行を通して協力・団結していったかを、「統合校の修学旅行を創造する」と題して発表する。会津若松・喜多方でのふれあい学習の経験を通しての変容、東日本大震災後の体験学習を通して学んだこと・大変だったこと等の発表がある。

統合した新設中学校、小規模校、この2つの実践例と調査研究されたアンケートは、今後の各学校の「修学旅行」の方向性を考える参考にしていただき、一層充実した修学旅行が実施されるようになればと考える。

2 課題

- (1) 事前・事後の学習を特別活動・総合学習で実施している学校が多いことが関東修学旅行委員会の調査で分かった。授業時数が限られている中、今後、いかに時間を確保するかが課題である。
- (2) 今回の調査から「アクティブラーニング」に向けた修学旅行での取組は各学校で確実に実践されていることが分かった。今後は更に、深め・目的意識を持って取り組むことが重要になってくる。
- (3) 京都への一極集中がさらに加速している。今後外国人旅行者が更に増加すると、宿舎やバスの確保の難しさ、料金の値上げなど様々な課題が出てくる可能性がある。
- (4) アンケートの回収率が格段に向上している。半面、未回答の割合も増加している。正確な数値になるように未回答を極力減らしていく必要がある。